



وزارت راه و شهرسازی
شرکت عمران و بهسازی شهری ایران
(نا. شخصی)

برنامه ملی بازآفرینی پایدار شهری

افق ۱۴۰۰

ماده ۵۹ قانون برنامه ششم توسعه

✓ وزارتخانه های راه و شهرسازی و کشور و شهرداری ها مکلفند

نسبت به

احیاء ، بهسازی، نوسازی، مقاوم سازی و باز آفرینی سالانه

۲۷۰ محله از بافت های ناکارآمد میانی، تاریخی و سکونت گاه های

غیررسمی اقدام نمایند.

اعتبارات مورد نیاز

✓ سهم دولت به پیشنهاد وزارت راه و شهرسازی با همکاری

شهرداری ها به تصویب ستاد ملی باز آفرینی رسیده و در قالب

بودجه سنواتی در اختیار دستگاهها قرار میگیرد.

برنامه های عملیاتی

✓ در دو بخش نوسازی مسکن و تأمین خدمات و زیرساختها

توسط تمامی دستگاه های عضو ستاد ملی برای ارتقای

دسترسی به خدمات و بهبود زیرساختها با رویکرد محله محور

تهیه می شود ، لذا:

✓ وزارتخانه های راه و شهرسازی و کشور ، سازمان برنامه و

بودجه و همه دستگاه های عضو ستاد ملی، التزام به اجرای



جمهوری اسلامی ایران
رئیس جمهور

تصویب نامه های وزیران

بسمه تعالی

"با صلوات بر محمد و آل محمد"

وزارت راه و شهرسازی - وزارت کشور - وزارت جهاد کشاورزی
وزارت امور اقتصادی و دارایی - وزارت بهداشت، درمان و آموزش پزشکی
وزارت آموزش و پرورش - وزارت تعاون، کار و رفاه اجتماعی
وزارت ارتباطات و فناوری اطلاعات - وزارت فرهنگ و ارشاد اسلامی
وزارت دادگستری - سازمان برنامه و بودجه کشور
سازمان میراث فرهنگی، صنایع دستی و گردشگری - بانک مرکزی جمهوری اسلامی ایران
بنیاد مستضعفان - ستاد اجرایی فرمان حضرت امام خمینی (ره)
سازمان اوقاف و امور خیریه

هیئت وزیران در جلسه ۱۳۹۵/۵/۲۷ به پیشنهاد مشترک وزارتخانه های راه و شهرسازی و کشور، سازمان میراث فرهنگی، صنایع دستی و گردشگری و شورای عالی استان ها و به استناد ماده (۱۶) قانون حمایت از احیاء، بهسازی و نوسازی بافت های فرسوده و ناکارآمد شهری - مصوب ۱۳۸۹ - تصویب کرد:

تصویب نامه شماره ۷۴۹۰۰/ت/۴۸۶۰۱ هـ مورخ ۱۳۹۳/۷/۲ به شرح زیر اصلاح می شود:

۱- وزیر جهاد کشاورزی به ترکیب اعضای ستاد ملی موضوع بند (۲) تصویب نامه یادشده اضافه می شود.

۲- بندهای زیر به تصویب نامه مذکور الحاق می شود:

۷- دستگاه های عضو ستاد ملی و شهرداری ها مکلفند نسبت به ارتقای شاخص های کیفیت محدوددها و محلات هدف از طریق برنامه های بهسازی، نوسازی، مقاوم سازی و ارتقای دسترسی به خدمات و بهبود زیر ساختها با رویکرد محله محور در چارچوب سند ملی راهبردی احیاء، بهسازی و نوسازی و توانمندسازی بافت های فرسوده و ناکارآمد شهری، در خصوص سالانه حداقل (۲۷۰) محله از بافت های ناکارآمد میانی، تاریخی، سکونت گاه های غیررسمی و حاشیه های به نحوی که سرانه های محدوددها و محله های مذکور طی ده سال به متوسط شاخص های همان شهر ارتقا یابند، اقدام نمایند. برنامه عملیاتی این بند در سه بخش توانمندسازی، تأمین خدمات و زیرساختها و نوسازی مسکن ظرف سه ماه از تاریخ لازم الاجرا شدن این تصویب نامه توسط وزارت راه و شهرسازی با همکاری وزارت کشور و سازمان برنامه و بودجه کشور تهیه و پس از تصویب ستاد ملی ابلاغ خواهد شد. در بافت های تاریخی اخذ نظر سازمان میراث فرهنگی، صنایع دستی و گردشگری ضروری است. کلیه دستگاه های عضو ستاد ملی در سطح ملی، منطقه ای و محلی ملزم به اجرای برنامه های عملیاتی مصوب خواهند بود.



۵۵۱۰۴ هکتار بافت‌های فاکار آمد میانی

۴۶۵ شهر

۱۰۰۰ محله

۲۴۱۴۱ هکتار بافت‌های تاریخی

۱۷۵ شهر

۶۰۰ محله

۶۱۶۵۷ هکتار سکونتگاه غیررسمی

۱۱۰ شهر

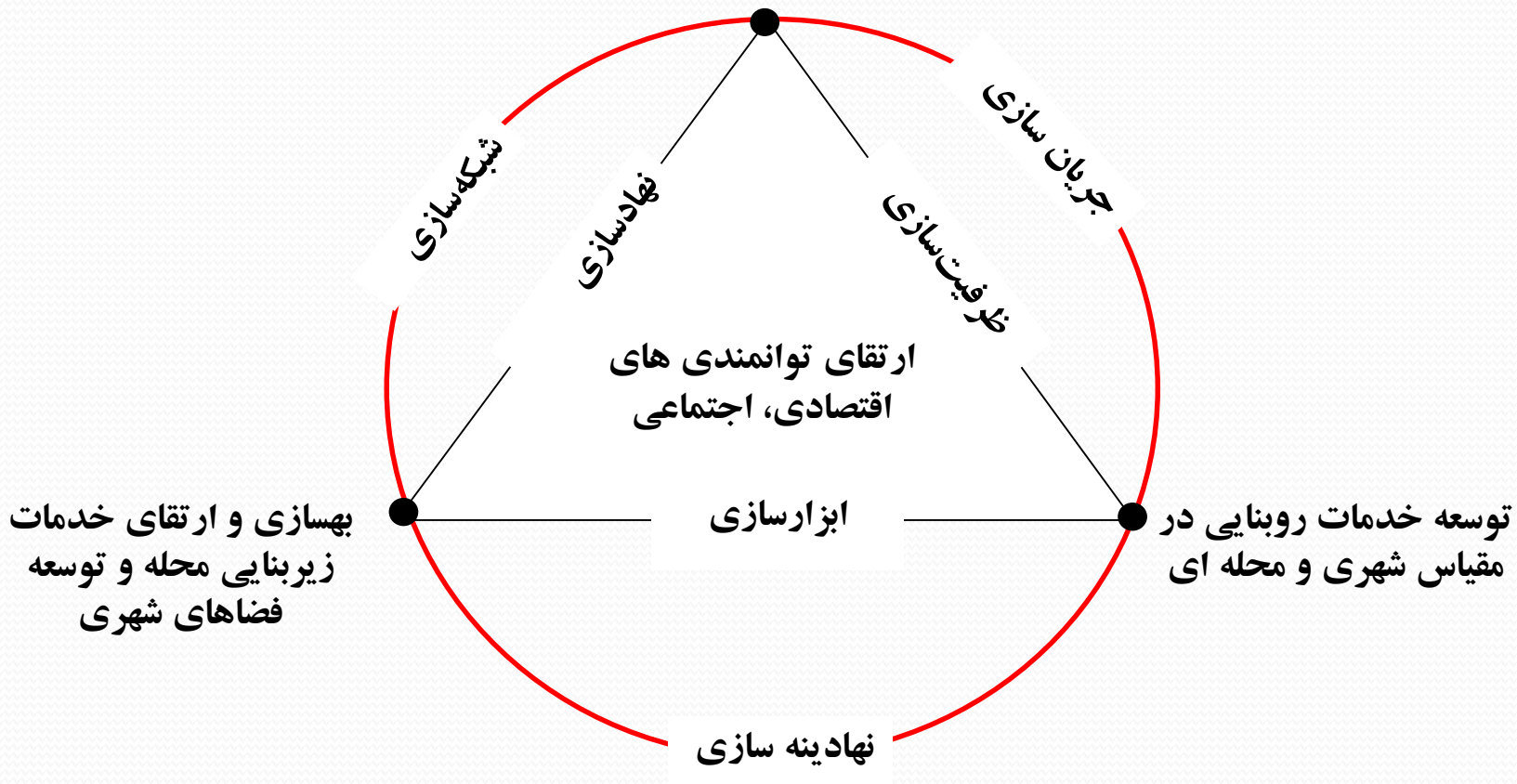
۱۱۰۰ محله



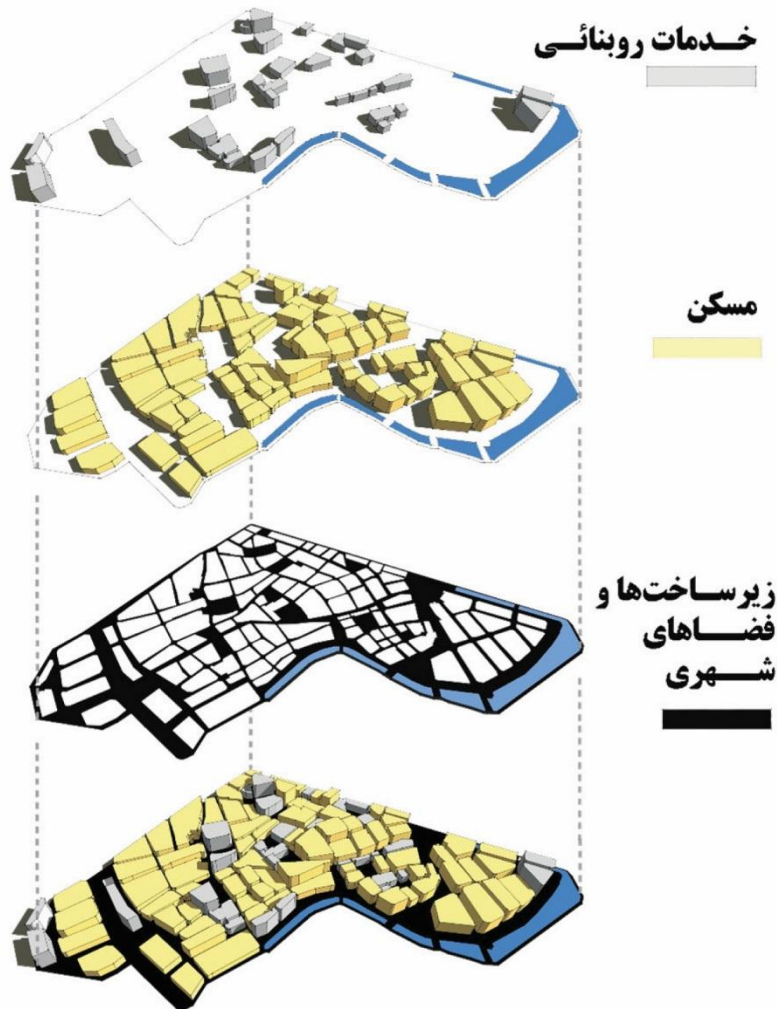
محورهای برنامه باز آفرینی شهری محلات با هدف

افزایش زیست پذیری شهرها و ارتقاء کیفیت زندگی شهروندان

بهسازی، نوسازی و مقاوم سازی مسکن



برنامه‌های سه گانه کابردی



• توسعه و تجهیز امکانات و خدمات روبنائی در مقیاس شهری و محله‌ای

- احداث فرهنگسرا، سالن‌های ورزشی، درمانگاه، کتابخانه، اورژانس، آتش نشانی و ...

• بهسازی، نوسازی و مقاوم سازی مسکن

- تامین مسکن مناسب، کافی و در دسترس به ویژه برای گروه‌ها و دهک‌های پایین اجتماع در قالب:
- نوسازی مجموعه‌های مسکونی، اعطای تسهیلات، مشوق‌ها و بسته‌های حمایتی، نظارت بر کیفیت ساخت و ساز، مقاوم‌سازی و اسکان مجدد

• بهسازی و ارتقای شبکه تاسیسات شهری و محله‌ای و فضاهای شهری

- بهسازی و توسعه شبکه تاسیسات شهری شامل خطوط آبرسانی و فاضلاب، شبکه برق، گاز، مخابرات و ...
- تجهیز فضاهای شهری شامل خیابان‌ها و میدان‌های شهری و محله‌ای، سواحل رودخانه‌ها، دریاها، دریاچه‌ها و تالاب‌ها و ...
فضاهای باز پیرامون پایانه‌های راه آهن و ابنیه عمومی

برنامه‌های غیرکالبدی و نرم افزاری

توسعه توانمندی‌های اجتماعی و اقتصادی



توسعه توانمندی‌های افراد، گروه‌ها و جوامع فرایندی است که در آن **قدرت و توانایی** اعضای اجتماع برای کنترل و هدایت زندگیشان افزایش می‌یابد. در این فرایند از طریق **نهادسازی، ظرفیت‌سازی و ابزارسازی**، افراد و گروه‌ها ظرفیت‌های لازم برای مشارکت فعال در جهت تحقق اهداف اقتصادی، اجتماعی و فرهنگی توسعه اجتماعات محلی را بدست می‌آورند.

ابزارسازی

ایجاد ابزارهای لازم مالی و حقوقی در جهت تقویت و تسهیل جریان بازآفرینی شهری از طریق شناسایی موانع و ارائه راه‌حل‌های ویژه.



مانند تعریف و اصلاح آیین‌نامه‌ها، قوانین و دستورالعمل‌های لازم، رایحه بسته‌های تشویقی، معافیت‌ها و تسهیلات



نهادسازی

راه‌اندازی نهادهای اجتماعی و مدنی در محله‌های هدف به منظور:

- توسعه جوامع محلی
- جلب مشارکت‌های مردمی
- ارتقای سهم و نقش اعضای جوامع محلی را در شکل دادن به شهرها

ظرفیت‌سازی

ایجاد فرصت‌های آموزش برای مردم به منظور ارتقای آگاهی، دانش و توسعه مهارت‌های آنها در جهت بهبود همه‌جانبه کیفیت زندگی آنان



برنامه‌های غیرکالبدی و ترویجی

▪ نهادینه سازی

هدف: پایدارسازی برنامه‌ها و اقدامات به صورت هم‌افزا و یکپارچه از طریق:

- مستندسازی و ایجاد پایگاه داده
- ارزیابی و پایش همه جانبه اقدامات و برنامه‌ها
- بروز رسانی و مدیریت دانش
- اصلاح فرایندها و ساختارهای مدیریت و برنامه‌ریزی



▪ جریان سازی

هدف: ایجاد مطالبه و جریانی عمومی و فراگیر در میان شهروندان از طریق:

- ترویج و اطلاع‌رسانی در سطوح مختلف کنشگران
- مدیریت و حمایت از برنامه‌های فرهنگی، نشست‌ها و همایش‌های تخصصی
- برگزاری دوره‌های آموزشی
- تولید مستندات و منابع کاربردی

▪ شبکه سازی

هدف: ایجاد هم‌افزایی و پرهیز از موازی کاری از طریق:

- ایجاد گروه‌ها و شبکه‌های همیاری
- فراهم آوردن سازوکارهای نهادی و حقوقی برای همکاری افقی و عمودی
- به کار بردن طیف متنوعی از ابزارهای مشارکت‌جویی میان تمامی کنشگران



اهداف کمی برنامه و منابع باز آفرینی شهری تا پایان برنامه ششم توسعه (سال ۱۴۰۰)

۵۰ درصد از کل محله های هدف

۱۳۳۴ محله

۴۸ درصد از مساحت محله های هدف

۶۶۰۰۰ هکتار

۴۵ درصد از ساکنان محله های هدف

حدود ۹ میلیون نفر

۱،۲۳۰،۵۰۰ میلیارد ریال

برآورد کل بودجه
مورد نیاز

۳۴،۶۰۰ میلیارد ریال

بودجه مصوب برنامه ششم برای
شرکت عمران و بهسازی شهری

۴۸۰،۰۰۰ میلیارد ریال

سرمایه گذاری بخش غیردولتی
(داخلی و خارجی) در اسناد
برنامه ششم

۷۱۵،۹۰۰ میلیارد ریال

سهم دستگاه های عضو ستاد ملی
بازآفرینی شهری و شهرداری ها

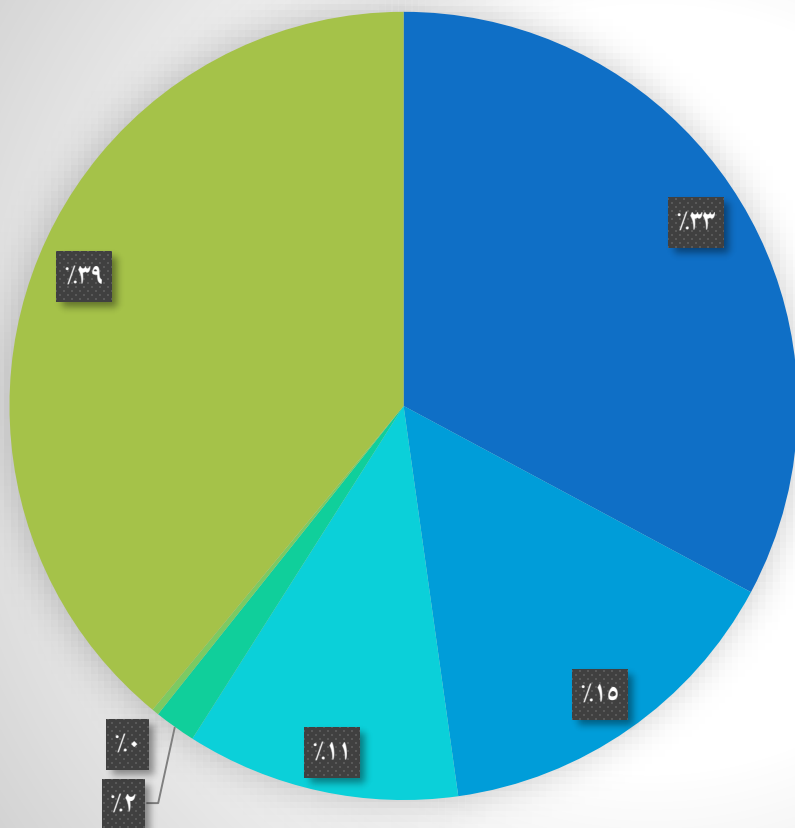
اهداف کمی پیش بینی شده در طول برنامه ششم توسعه با رویکرد اقتصاد مقاومتی

سال ۱۴۰۰	سال ۱۳۹۹	سال ۱۳۹۸	سال ۱۳۹۷	سال ۱۳۹۶	مقدار هدف کمی در پایان برنامه	واحد اندازه گیری	عنوان هدف کمی
۱۵۰۰۰	۱۴۰۰۰	۱۳،۵۰۰	۱۲،۵۰۰	۱۱،۰۰۰	۶۶،۰۰۰	هکتار	ارتقاء و بهسازی بافت‌های ناکارآمد شهری
۳۰۰	۲۸۰	۲۷۰	۲۵۰	۲۳۴	۱۳۳۴	محل	ارتقاء و بهسازی بافت‌های ناکارآمد شهری

نمودار منابع مالی مورد نیاز برنامه های باز آفرینی در مقیاس ملی بر حسب

اهداف کمی برنامه ششم توسعه تا پایان سال ۱۴۰۰

منابع مورد نیاز برنامه های باز آفرینی در برنامه ششم توسعه

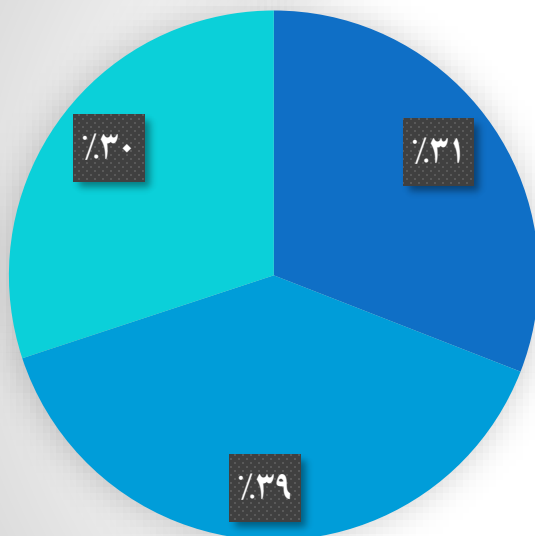


- توسعه امکانات و خدمات روبنایی در مقیاس شهری و محله ای
- ارتقای زیرساختهای شهری و محله ای
- بهبودی و ارتقای فضاهای شهری و محله ای و توسعه قلمرو عمومی
- تهیه طرح ها و برنامه های باز آفرینی در مقیاس شهری و محله ای
- ارتقای توانمندی های اقتصادی و ظرفیت سازی اجتماعی و نهادی
- بهبودی، مقاوم سازی و نوسازی مسکن

منابع مالی مورد نیاز بازآفرینی در مقیاس ملی بر حسب اهداف کمی برنامه

ششم توسعه تا پایان سال ۱۴۰۰ (میلیارد ریال)

مقایسه اعتبارات بخش های مختلف در منابع مورد نیاز بازآفرینی



- اعتبارات دولتی (شرکت عمران و بهسازی شهری، دستگاههای عضو ستادهای بازآفرینی به جز شهرداری)
- سرمایه گذاری بخش خصوصی
- اعتبار شهرداری ها

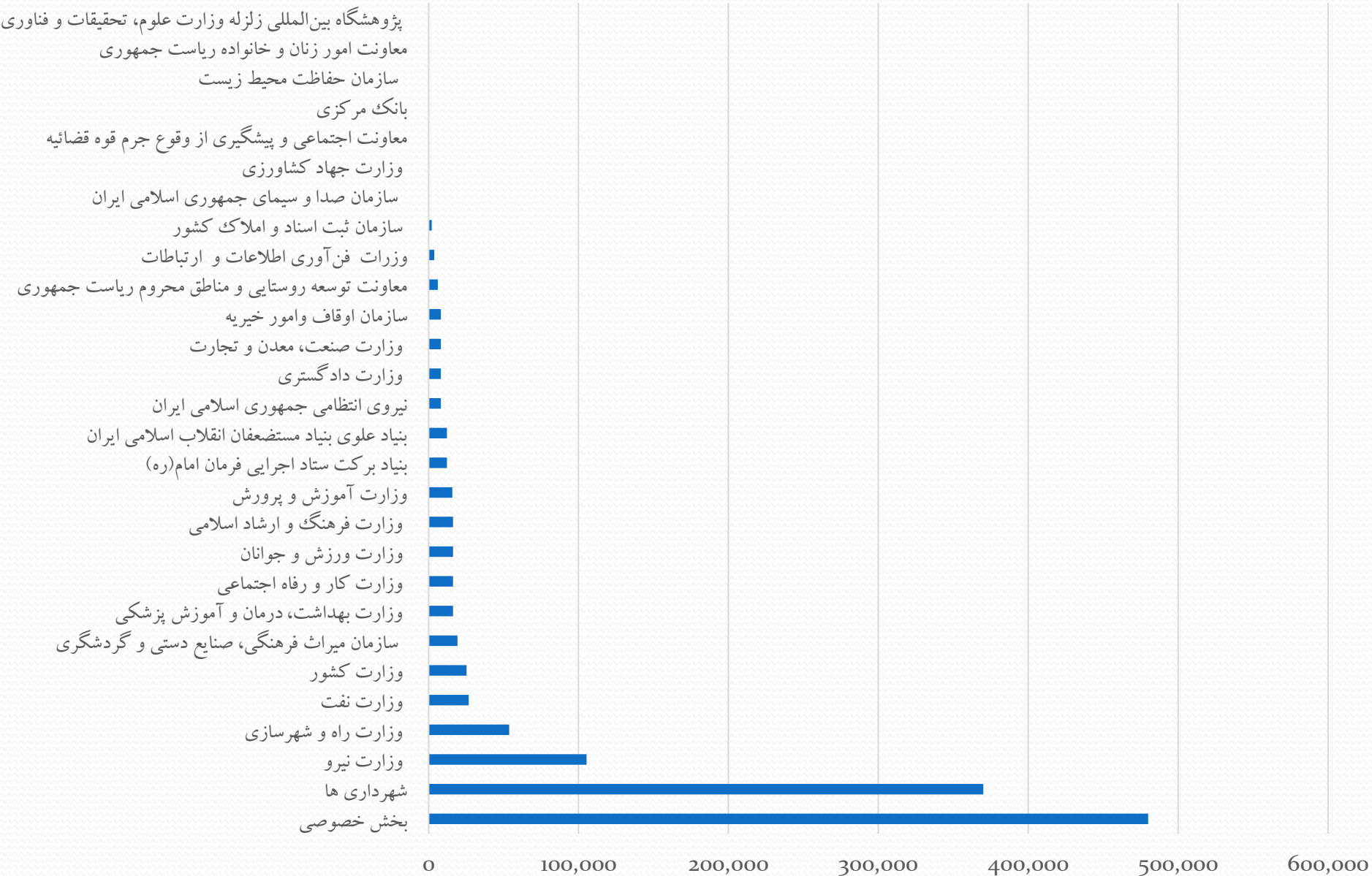
جمع	۱۴۰۰	۱۳۹۹	۱۳۹۸	۱۳۹۷	۱۳۹۶	سال
۳۸۰,۵۰۰	۸۵,۳۸۶	۸۰,۸۹۴	۷۵,۶۴۸	۷۱,۱۵۵	۶۷,۴۱۷	اعتبارات دولتی (شرکت عمران و بهسازی شهری، دستگاههای عضو ستادهای بازآفرینی به جز شهرداری)
۴۸۰,۰۰۰	۱۰۹,۰۹۱	۱۰۱,۸۱۸	۹۸,۱۸۲	۹۰,۹۰۹	۸۰,۰۰۰	سرمایه گذاری بخش خصوصی
۳۷۰,۰۰۰	۸۴,۰۹۱	۷۸,۴۸۵	۷۵,۶۸۲	۷۰,۰۷۶	۶۱,۶۶۷	اعتبار شهرداری ها
۱,۲۳۰,۵۰۰	۲۷۸,۵۶۸	۲۶۱,۱۹۷	۲۴۹,۵۱۱	۲۳۲,۱۴۰	۲۰۹,۰۸۳	جمع بودجه مورد نیاز

بر آورد اهداف کمی اقدامات بر حسب محورهای باز آفرینی در سطح ملی تا پایان برنامه ششم توسعه ۱۴۰۰

عنوان	واحد	کل مقادیر برنامه	میانگین مبلغ واحد فعالیت (ریال)	مبلغ کل مورد نیاز (میلیارد ریال)
۱ توسعه امکانات و خدمات روبنایی در مقیاس شهری و محله ای	متر مربع	۳۹,۶۰۰,۰۰۰	۱۰,۲۰۲,۰۰۰	۴۰۴,۰۰۰
۲ ارتقای زیر ساخت های شهری و محله ای	طول شبکه	۱۳۲,۰۰۰,۰۰۰	۱,۳۹۴,۰۰۰	۱۸۴,۰۰۰
۳ بهسازی و ارتقاء فضاهای شهری و محله ای و توسعه قلمروی عمومی	متر مربع	۸۲,۵۰۰,۰۰۰	۱,۶۷۳,۰۰۰	۱۳۸,۰۰۰
۴ ارتقای توانمندی های اقتصادی، ظرفیت سازی اجتماعی و نهادی	فعالیت	۳۳,۰۰۰	۱۰۶,۰۰۰,۰۰۰	۳,۵۰۰
۵ تهیه طرح ها و برنامه های باز آفرینی در مقیاس شهری و محله ای	هکتار	۳۳,۰۰۰	۶۳۶,۴۰۰,۰۰۰	۲۱,۰۰۰
۶ بهسازی، مقاوم سازی و نوسازی مسکن	واحد مسکونی	۵۰۰,۰۰۰	۹۶۰,۰۰۰,۰۰۰	۴۸۰,۰۰۰

سهم دستگاههای عضو ستاد ملی باز آفرینی در برنامه های باز آفرینی

سهم دستگاههای عضو ستاد ملی در برنامه های باز آفرینی در برنامه ششم توسعه (میلیارد ریال)



سهم دستگاههای عضو ستاد ملی باز آفرینی در برنامه های باز آفرینی

ردیف	دستگاه های عضو ستاد باز آفرینی شهری	توسعه امکانات و خدمات روبنایی در مقیاس شهری و محله ای	ارتقای زیرساختهای شهری و محله ای	بهسازی و ارتقای فضاهای شهری و محله ای و توسعه قلمرو عمومی	تهیه طرح ها و برنامه های باز آفرینی در مقیاس شهری و محله ای	ارتقای توانمندی های اقتصادی و ظرفیت سازی اجتماعی و نهادی	بهسازی، مقاوم سازی و نوسازی مسکن	جمع	درصد
۱	بخش خصوصی	۲۴,۰۰۰	۰	۰	۰	۰	۴۵۶,۰۰۰	۴۸۰,۰۰۰	۳۹.۰٪
۲	شهرداری ها	۱۸۸,۱۰۰	۴۳,۶۲۵	۱۲۴,۲۰۰	۸,۴۰۰	۸۷۵	۴,۸۰۰	۳۷۰,۰۰۰	۳۰.۱٪
۳	وزارت نیرو	۰	۱۰۵,۲۶۰	۰	۰	۱۴۰	۰	۱۰۵,۴۰۰	۸.۶٪
۴	وزارت راه و شهرسازی	۱۶,۳۶۰	۵,۵۲۰	۳,۴۵۰	۸,۴۰۰	۸۷۵	۱۹,۲۰۰	۵۳,۸۰۵	۴.۴٪
۵	وزارت نفت	۰	۲۵,۹۱۵	۶۹۰	۰	۷۰	۰	۲۶,۶۷۵	۲.۲٪
۶	وزارت کشور	۱۶,۱۶۰	۰	۶,۹۰۰	۲,۱۰۰	۱۰۵	۰	۲۵,۲۶۵	۲.۱٪
۷	سازمان میراث فرهنگی، صنایع دستی و گردشگری	۱۶,۳۶۴	۰	۲,۷۶۰	۰	۷۰	۰	۱۹,۱۹۴	۱.۶٪
۸	وزارت بهداشت، درمان و آموزش پزشکی	۱۶,۱۶۰	۰	۰	۰	۷۰	۰	۱۶,۲۳۰	۱.۳٪
۹	وزارت کار و رفاه اجتماعی	۱۶,۱۶۰	۰	۰	۰	۷۰	۰	۱۶,۲۳۰	۱.۳٪
۱۰	وزارت ورزش و جوانان	۱۶,۱۶۰	۰	۰	۰	۷۰	۰	۱۶,۲۳۰	۱.۳٪

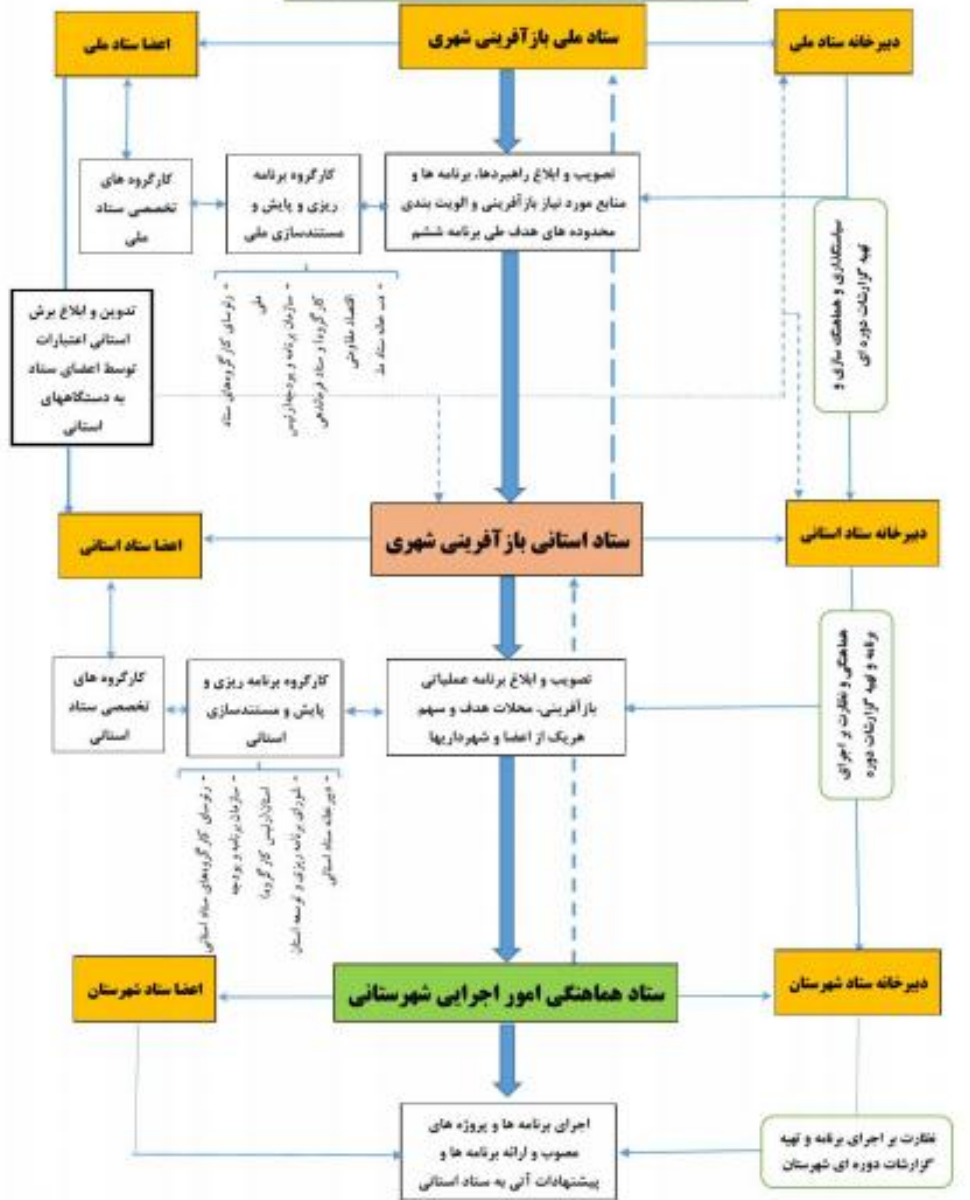
سهم دستگاههای عضو ستاد ملی باز آفرینی در برنامه های باز آفرینی

ردیف	دستگاه های عضو ستاد باز آفرینی شهری	توسعه امکانات و خدمات روبنایی در مقیاس شهری و محله ای	ارتقای زیرساختهای شهری و محله ای	بهسازی و ارتقای فضاهای شهری و محله ای و توسعه قلمرو عمومی	تهیه طرح ها و برنامه های باز آفرینی در مقیاس شهری و محله ای	ارتقای توانمندی های اقتصادی و ظرفیت سازی اجتماعی و نهادی	بهسازی، مقاوم سازی و نوسازی مسکن	جمع	درصد
۱۱	وزارت فرهنگ و ارشاد اسلامی	۱۶,۱۶۰	۰	۰	۰	۷۰	۰	۱۶,۲۳۰	۱.۳%
۱۲	وزارت آموزش و پرورش	۱۵,۷۵۶	۰	۰	۰	۷۰	۰	۱۵,۸۲۶	۱.۳%
۱۳	بنیاد برکت ستاد اجرایی فرمان امام(ره)	۱۲,۱۲۰	۰	۰	۰	۷۰	۰	۱۲,۱۹۰	۱.۰%
۱۴	بنیاد علوی بنیاد مستضعفان انقلاب اسلامی ایران	۱۲,۱۲۰	۰	۰	۰	۷۰	۰	۱۲,۱۹۰	۱.۰%
۱۵	نیروی انتظامی جمهوری اسلامی ایران	۸,۰۸۰	۰	۰	۰	۷۰	۰	۸,۱۵۰	۰.۷%
۱۶	وزارت دادگستری	۸,۰۸۰	۰	۰	۰	۷۰	۰	۸,۱۵۰	۰.۷%
۱۷	وزارت صنعت، معدن و تجارت	۸,۰۸۰	۰	۰	۰	۷۰	۰	۸,۱۵۰	۰.۷%
۱۸	سازمان اوقاف و امور خیریه	۸,۰۸۰	۰	۰	۰	۳۵	۰	۸,۱۱۵	۰.۷%
۱۹	معاونت توسعه روستایی و مناطق محروم ریاست جمهوری	۶,۰۶۰	۰	۰	۰	۳۵	۰	۶,۰۹۵	۰.۵%
۲۰	وزارت فن آوری اطلاعات و ارتباطات	۰	۳,۶۸۰	۰	۰	۷۰	۰	۳,۷۵۰	۰.۳%

سهم دستگاههای عضو ستاد ملی باز آفرینی در برنامه های باز آفرینی

ردیف	دستگاه های عضو ستاد باز آفرینی شهری	توسعه امکانات و خدمات روبنایی در مقیاس شهری و محله ای	ارتقای زیرساختهای شهری و محله ای	بهسازی و ارتقای فضاهای شهری و محله ای و توسعه قلمرو عمومی	تهیه طرح ها و برنامه های باز آفرینی در مقیاس شهری و محله ای	ارتقای توانمندی های اقتصادی و ظرفیت سازی اجتماعی و نهادی	بهسازی، مقاوم سازی و نوسازی مسکن	جمع	درصد
۲۱	سازمان ثبت اسناد و املاک کشور	۰	۰	۰	۲,۱۰۰	۳۵	۰	۲,۱۳۵	۰.۲%
۲۲	سازمان صدا و سیما جمهوری اسلامی ایران	۰	۰	۰	۰	۷۰	۰	۷۰	۰.۰%
۲۳	وزارت جهاد کشاورزی	۰	۰	۰	۰	۷۰	۰	۷۰	۰.۰%
۲۴	معاونت اجتماعی و پیشگیری از وقوع جرم قوه قضائیه	۰	۰	۰	۰	۷۰	۰	۷۰	۰.۰%
۲۵	بانک مرکزی	۰	۰	۰	۰	۷۰	۰	۷۰	۰.۰%
۲۶	سازمان حفاظت محیط زیست	۰	۰	۰	۰	۷۰	۰	۷۰	۰.۰%
۲۷	معاونت امور زنان و خانواده ریاست جمهوری	۰	۰	۰	۰	۷۰	۰	۷۰	۰.۰%
۲۸	پژوهشگاه بین المللی زلزله وزارت علوم، تحقیقات و فناوری	۰	۰	۰	۰	۷۰	۰	۷۰	۰.۰%
۲۱	جمع	۴۰۴,۰۰۰	۱۸۴,۰۰۰	۱۳۸,۰۰۰	۲۱,۰۰۰	۳,۵۰۰	۴۸۰,۰۰۰	۱,۲۳۰,۵۰۰	۱۰۰.۰%

فرایند تدوین و اجرای برنامه اقدام مشترک باز آفرینی شهری



- راهبردها، برنامه ها، منابع و شیوه نامه های مربوطه و اولویت بندی از طریق کارگروه برنامه ریزی و پایش و مستندسازی و دبیرخانه ستاد ملی صورت خواهد گرفت.
 - بعد از تصویب و ابلاغ راهبردها و سهم منابع دستگاههای عضو و اولویت ها توسط ستاد ملی، برش استانی منابع با توجه به اولویت های ابلاغی ستاد ملی توسط هر یک از دستگاههای عضو ستاد ملی تهیه و به استناد ابلاغ می گردد.
 - تهیه برنامه های عملیاتی از طریق اعضا ستاد استانی در قالب کارگروه های تخصصی انجام و توسط کارگروه برنامه ریزی و پایش و مستندسازی هم افزایی و یکپارچه سازی برنامه ها و منابع همه اعضا انجام و در ستاد بازآفرینی استان طرح و تصویب می گردد.

جایگاه و وظایف و نقش کنشگران در فرایند تدوین و اجرای برنامه جامع اقدام مشترک بازآفرینی

محلات هدف

سطح	زیر نظام	نهاد متولی	وظایف کلی
ملی	نظام سیاستگذاری ملی	نهادهای قانون گذاری، هیات وزیران، شوراهای شهرسازی و مسازی	تدوین سیاست های کلی
	سیاست گذاری	ستاد ملی بازآفرینی	<ul style="list-style-type: none"> • تدوین سیاستها و راهبردها و تصویب برنامه ها • تعیین وظایف و مسئولیتها • ایجاد وحدت رویه و هماهنگی • نظارت بر عملکرد دستگاهها • تأمین مالی یا همکاری نظام مالی
	هماهنگی و مدیریت	شرکت عمران و بهسازی شهری	<ul style="list-style-type: none"> • انجام کلیه امور ستادی مربوط به ستاد ملی • هماهنگی بین دستگاههای عضو ستاد • پیگیری مصوبات ستاد • ایجاد ارتباط بین بخشها و اجزای تریات نهادی در کلیه سطوح • برگزاری جلسات و گرد همایی های تخصصی • تدوین برنامه های ملی و جمع بندی برنامه های استانی • تعریف و تصحیح پروژه ها • نظارت و ارزیابی تخصصی بر امور و عملکرد اجزای نظام • انتخاب مشاوران، مجریان و پیمانکاران برای اجرای پروژه های ملی • تهیه گزارش های عملکرد و گزارش های مالی • هماهنگی بین مجریان پروژه ها • تهیه اسناد و متون تخصصی اجرایی
استانی	سیاست گذاری	شورای برنامه ریزی و توسعه استان یا تشکیل کارگروه تخصصی بازآفرینی	<ul style="list-style-type: none"> • تدوین راهبردها و سیاستهای استانی در چارچوب راهبردها و سیاست های ملی • تأیید برنامه ها و عملیات اجرایی و پیشنهاد به ستاد ملی • تعیین وظایف و مسئولیتها • ایجاد وحدت رویه و هماهنگی • نظارت بر عملکرد دستگاهها • تأمین مالی
	هماهنگی و برنامه ریزی	ستاد استانی بازآفرینی	<ul style="list-style-type: none"> • جمع بندی و تدوین برنامه ها، طرح ها و پروژه ها در سطح استان و پیشنهاد به شورای برنامه ریزی و توسعه استان • نظارت بر اجرای برنامه ها
محلی	مدیریت	اداره کل راه و شهرسازی	<ul style="list-style-type: none"> • انجام کلیه امور مربوط به دیرخانه کارگروه • ایجاد هماهنگی بین دستگاههای اجرایی استان • نظارت بر فعالیتهای مرتبط با موضوع • برگزاری جلسات و گرد همایی های تخصصی
	هماهنگی	ستاد هماهنگی امور اجرایی توانمندسازی شهرستان	<ul style="list-style-type: none"> • تعیین وظایف و مسئولیتهای دستگاهها و نهادهای محلی • ایجاد وحدت رویه و هماهنگی • نظارت بر عملکرد دستگاهها • نظارت بر تخصیص مالی پروژه ها
	مدیریت	شهرداری	<ul style="list-style-type: none"> • تدوین برنامه ها و تعریف پروژه ها • ایجاد هماهنگی بین دستگاههای اجرایی • نظارت بر فعالیتهای مرتبط با موضوع • تأمین قسمتی از منابع مالی
	مشارکت در مدیریت و اجرا	نهادهای غیر دولتی	<ul style="list-style-type: none"> • مشارکت در تهیه برنامه طرحها و پروژه ها • مشارکت در اجرای برنامه ها • مشارکت در اجرای پروژه ها
	اجرائی	<ul style="list-style-type: none"> • شهرداری • دستگاههای بخش تخصصی دولتی • نهادهای عمومی غیر دولتی • سازمانهای مردم نهاد و بخش خصوصی 	<ul style="list-style-type: none"> • اجرای پروژه های مصوب • ارایه صورت حسابهای مالی

نقش نهادها و سازمان ها بر مبنای تعریف زیرنظام های ترتیبات نهادی

سطح	عنوان	سیاستگذاری	هماهنگی	مدیریت (برنامه ریزی، نظارت و ارزیابی)	اجرا	نقش غالب
سطح ملی	ستاد ملی بازآفرینی	x	x	-	-	سیاست گذاری
	دستگاه های عضو ستاد ملی	x	x	x	-	مدیریت
	وزارت راه و شهرسازی	-	x	x	-	سیاستگذاری، هماهنگی و مدیریت
	وزارت کشور	-	x	-	-	هماهنگی
	شرکت عمران و بهسازی شهری	-	x	x	-	مدیریت
	سازمان شهرداری ها و دهیاری های کشور	-	x	x	-	مدیریت
سطح استانی	شورای برنامه ریزی و توسعه استان	x	x	x	-	سیاستگذاری و هماهنگی
	ستاد استانی بازآفرینی	-	x	x	-	هماهنگی
	اداره کل راه و شهرسازی استان	-	x	-	x	هماهنگی
	نهادهای واسط (توسعه گر و...)	-	-	x	x	مدیریت
	دستگاه ها و نهادهای استانی	-	x	x	x	مدیریت
پایه	ستاد هماهنگی امور اجرایی شهرستان	x	x	-	-	هماهنگی
	شهرداری ها و دستگاه های اجرایی محلی	-	x	x	x	مدیریت
حلقه	هیأت های (۵-۷) نفره	-	x	x	-	هماهنگی و مشارکت در اجرا

کار ویژه‌های نظام ترتیبات نهادی برنامه بازآفرینی شهری

زیرنظام اجرايي	زیرنظام مدیریت	زیر نظام سیاستگذاری و هماهنگی
<p>- محورهای فعالیت:</p> <p>۱-انتخاب مشاوران، پیمانکاران و مجریان محلی</p> <p>۲-طراحی فنی پروژه ها و زیرپروژه ها</p> <p>۳-اجرای پروژه ها و زیرپروژه ها</p> <p>۴-تهیه گزارش های مالی و پیشرفت کار</p> <p>۵-هماهنگی با زیرنظام مدیریت</p>	<p>-محورهای فعالیت:</p> <p>۱- برنامه ریزی اجرایی</p> <p>۲-تأمین منابع مالی</p> <p>۳-سازماندهی اجرایی</p> <p>۴-نظارت بر فعالیت های زیرنظام اجرایی</p> <p>۵-ارزیابی نتایج فعالیت ها</p> <p>۶-رفع مشکلات اجرایی بخش های درگیر با موضوع</p> <p>۷-تعریف پروژه ها و زیرپروژه ها با همکاری دستگاه های مرتبط</p> <p>۸-فراهم نمودن بستر و زمینه های اجرای پروژه ها</p> <p>۹-ایجاد ارتباط بین زیرنظام سیاستگذاری و زیرنظام اجرایی</p>	<p>- محورهای فعالیت:</p> <p>۱- انجام مطالعات و بررسی های اولیه</p> <p>۲- تهیه پیش نویس متون و اسناد راهبردی و برنامه ها</p> <p>۳- تصویب سیاست ها، آیین نامه ها، برنامه ها و پروژه ها</p> <p>۴- ابلاغ مصوبات به دستگاه ها و نهادهای مربوط</p> <p>۵- تعیین منابع تأمین مالی</p> <p>۶- نظارت مالی بر فعالیت زیرنظام مدیریت دستگاه ها و نهادهای</p> <p>۷-ایجاد هماهنگی بین زیرنظام ها و دستگاه ها و نهادهای درگیر</p> <p>۸-ایجاد ارتباط بین نظام ترتیبات نهادی با نظام مدیریت کلان ملی</p>
<p>- عوامل و نهادهای درگیر:</p> <p>۱-سازمان های عمومی محلی</p> <p>۲- سازمان های مردمی و غیردولتی محلی</p> <p>۳-شرکت های خصوصی محلی</p> <p>۴-شهرداری ها</p>	<p>-عوامل و نهادهای درگیر:</p> <p>۱- شرکت مادر تخصصی عمران و بهسازی شهری</p> <p>۲-سازمان شهرداری هاودهیاری های وزارت کشور</p> <p>۳-سازمان ها و دستگاه های تخصصی</p> <p>۴- نهادهای واسطه(توسعه گر و...)</p> <p>۵-شهرداری ها</p>	<p>-عوامل و نهادهای درگیر:</p> <p>۱- ستاد ملی بازآفرینی</p> <p>۲-مدیرخانه ستاد ملی(شرکت عمران و بهسازی شهری)</p> <p>۳-سازمان شهرداری ها و دهیاری های وزارت کشور</p> <p>۴-دستگاه های تخصصی بخشی و نهادهای غیردولتی</p> <p>۵-اداره کل راه و شهرسازی استان</p> <p>۶-شورای برنامه ریزی و توسعه استان</p> <p>۷-ستاد استانی بازآفرینی شهری</p> <p>۸-ستاد هماهنگی امور اجرایی بازآفرینی شهرستان</p> <p>۹-شهرداری ها</p> <p>هیأت های (۷-۵ نفره) محلی</p>



وزارت راه و شهرسازی
شرکت عمران و مسکن شهری ایران
تهران



جمهوری اسلامی ایران
وزارت راه و شهرسازی

«تغییر در نگاه و نظام
مدیریت شهری
نخستین گام برای یاری
هموطنان تهیدست
شهری در برون رفت از
فقر است»

باتشکر از توجه شما