



وزارت راه و شهرسازی
شرکت عمران و بهسازی شهری ایران
(دانشی)



دیرخانه اجرایی بازنده سازی
میراث صنعتی ریساف



مجموعه صنعتی
ریساف اصفهان»

«ایده ای برای باز آفرینی

برنامه ی مسابقه

بِسْمِ اللَّهِ الرَّحْمَنِ الرَّحِيمِ

فهرست

۱.....	فراخوان مسابقه «ایده‌ای برای بازآفرینی مجموعه صنعتی ریسباف اصفهان»
۲.....	عنوان مسابقه
۲.....	موضوع مسابقه
۳.....	محصول مسابقه
۳.....	نحوه ارسال آثار
۳.....	اصول موردنظر کارفرما در انتخاب ایده برتر
۴.....	ارکان مسابقه
۴.....	نوع مسابقه
۴.....	جوایز مسابقه
۵.....	برنامه زمانبندی برگزاری مسابقه
۵.....	جامعه مخاطب
۶.....	تعهدات کارفرما
۶.....	مرجع رسیدگی به شکایات
۶.....	تعهدات شرکت کنندگان
۷.....	پیوست‌ها:
۸.....	۱- پیوست شماره ۱: اطلاعات تاریخی، نقشه‌های موقعیت مکانی و تصاویری از کارخانه ریسباف
۸.....	۱-۱- معمار کارخانه ریسباف
۸.....	۱-۲- محل قرارگیری کارخانه ریسباف
۱۴.....	۱-۳- مؤسس یا مؤسسان کارخانه
۱۶.....	۱-۴- تاریخچه و سیر تحول کارخانه ریسباف
۱۷.....	۱-۵- ویژگی‌های معماری کارخانه ریسباف
۲۰.....	۱-۶- تزئینات بنای ریسباف
۲۲.....	۱-۷- مشخصات سازه‌ای بنا
۲۶.....	۱-۸- وضع موجود کارخانه ریسباف
۲۹.....	۲- پیوست شماره ۲: دعوت‌نامه، نامه قبولی سمت، تعهدنامه و حکم داوران
۲۹.....	۲-۱- دعوت‌نامه داوران
۳۰.....	۲-۲- نامه قبولی سمت داوران
۳۲.....	۲-۳- تعهدنامه داوران
۳۲.....	۲-۴- حکم داوران مسابقه



فراخوان مسابقه «ایده‌ای برای بازآفرینی مجموعه صنعتی ریسباف اصفهان»

شرکت مادر تخصصی عمران و بهسازی شهری ایران و اداره کل راه و شهرسازی استان اصفهان در نظر دارند از طریق برگزاری مسابقه، نسبت به جمع‌آوری ایده‌ها جهت بازآفرینی مجموعه صنعتی ریسباف واقع در خیابان چهارباغ بالا اقدام نمایند. لذا از کلیه شهروندان، هنرمندان، معماران، شهرسازان، دانشجویان در سطح ملی جهت مشارکت در این مسابقه شرکت دعوت بعمل می‌آید. شرکت کنندگان در صورت نیاز می‌توانید با پست الکترونیکی دبیرخانه مسابقه به آدرس: risbaf.regeneration@gmail.com مکاتبه فرمایید.

شایان ذکر است که این مسابقه تحت نظارت دبیرخانه دائمی مسابقات معماری و شهرسازی و با حضور نماینده محترم این دبیرخانه در جلسات داوری برگزار می‌گردد.

عنوان مسابقه:

ایده‌ای برای بازآفرینی مجموعه صنعتی ریسباف اصفهان

موضوع مسابقه:

اصفهان در دو دهه ابتدایی ۱۳۰۰ شمسی تعداد زیادی کارخانه را در خود دیده است که چهره یک شهر صنعتی را برای آن ساختند. مجموعه کارخانه‌های اصفهان در این دوران دارای سبک خاصی در معماری و تزیینات هستند که آن‌ها را منحصر به فرد و شناسنامه‌دار نموده است. کارخانه ریسباف اصفهان یکی از آخرین آثار ارزشمند بازمانده از این دوران در تاریخ معاصر این شهر است که در نقطه مهمی از شهر قرار گرفته است.

وزارت راه و شهرسازی از طریق شرکت عمران و بهسازی شهری ایران و اداره کل راه و شهرسازی اصفهان پس از تملک این مجموعه صنعتی زیبا و ارزشمند که در فهرست آثار ملی کشور نیز به ثبت رسیده است، در نظر دارد این مجموعه را به زندگی شهری اصفهان بازگردانده و تبدیل به مرکزی فعال، پویا و سرزنده برای اهالی شهر اصفهان و گردشگران این شهر نماید. کارخانه ریسباف مجموعه‌ای هفت هکتاری با ساختمان‌هایی شامل سوله‌های تولید و تکمیل کارخانه و انبارها است که دو سبک معماری سنتی ایرانی و معماری وارداتی غربی در ابتدای قرن حاضر در آن دیده می‌شود. در عین حال این مجموعه وسیع عرصه‌های باز زیادی را نیز در خود دارد.

هدف این مسابقه دستیابی به ایده‌ها و سناریوهایی خلاقانه، تأثیرگذار، خاطره‌انگیز، کارا و در عین احترام به ارزش‌های تاریخی-فرهنگی موجود مجموعه جهت دستیابی به فضایی سرزنده و جذاب در این نقطه از شهر اصفهان است. ایده‌های ارسالی برای شرکت در این مسابقه باید هر دو حوزه کاربری جدید و کالبدی مجموعه میراث صنعتی ریسباف را پوشش دهد.

محصول مسابقه:

محصول مسابقه **ایده‌ای برای بازآفرینی مجموعه صنعتی ریسباف** باید در زمان مقرر به دبیرخانه مسابقه ارسال شود. این محصول باید در قالب زیر به دست دبیرخانه برسد:

۱- مدارک ارسالی باید شامل یک الی پنج شیت (به دلخواه) $۵۰ * ۷۰$ سانتیمتر باشد. این مدارک می‌تواند حاوی هرگونه متن، تصویر، نقشه، ماکت، تصاویر سه‌بعدی، دیاگرام، اسکیس و ... باشد.

تبصره ۱: شیت‌های ارسالی می‌تواند شامل یک یا ترکیبی از ساختارهای بالا باشد.

تبصره ۲: بدیهی است مدارک ارسالی باید گویای ایده و طرح به صورت خوانا و واضح باشد.

تبصره ۳: در صورت وجود ماکت در مدارک ارسالی هر ماکت به ازای یک شیت محاسبه خواهد شد.

تبصره ۴: کلیه مدارک ارسالی باید به دو صورت فیزیکی (شیت‌های $۵۰ * ۷۰$ سانتیمتری) و فایل دیجیتالی بر روی لوح فشرده نیز تحویل داده شود.

تبصره ۵: فایل‌های دیجیتالی آثار ارسالی اعم از عکس، نقشه، مدل‌سازها و ... باید با کیفیت و خوانایی مناسب برای ابعاد تعیین شده در مسابقه (شیت‌های $۵۰ * ۷۰$ سانتیمتری) تنظیم شده باشند.

۲- مدارک ارسالی برای دبیرخانه، باید دارای مشخصات فرد و یا گروه شرکت‌کننده باشد؛ این مشخصات شامل: نام و نام خانوادگی، شماره ملی، تلفن تماس ثابت و همراه همه افراد گروه و یک آدرس پستی و پست الکترونیکی جهت مکاتبه است.

تبصره ۱: مشخصات فرد یا گروه شرکت‌کننده **نباید** بر روی شیت‌های ارسالی درج شده باشد. این مشخصات باید به طور جداگانه در بسته ارسالی قرار گرفته و در فایل‌های دیجیتالی ارسالی نیز درج شده باشد.

توجه: بدیهی است مدارکی که هریک از شرایط فوق را نداشته باشند در مسابقه شرکت داده نخواهند شد.

نحوه ارسال آثار:

شرکت‌کنندگان آثار خود را به نشانی؛ اصفهان، خیابان هزارجریب، خیابان آزادی، اداره کل راه و شهرسازی استان اصفهان، اداره عمران و بهسازی شهری ارسال نمایند.

اصول موردنظر کارفرما در انتخاب ایده برتر:

- توجه به ارزش‌های تاریخی در میراث صنعتی ریسباف، اعم از میراث منقول و غیرمنقول.
- در نظر داشتن ارزش‌های میراث معنوی مجموعه، به گونه‌ای که یادآور گذشته مجموعه و حافظه شهری باشد.
- نقش و اثرگذاری مجموعه میراث صنعتی ریسباف در بافت پیرامون، همسایگی‌ها و شهر اصفهان.
- نو و بدیع بودن ایده و خلاقیت در ایده‌پردازی.

ارکان مسابقه:

۱- کارفرمای مسابقه: «شرکت مادر تخصصی عمران و بهسازی شهری ایران»

۲- برگزارکننده مسابقه: «اداره کل راه و شهرسازی استان اصفهان»

۳- مدیر مسابقه: آقای مهندس رضا فیضی

۴- هیئت داوران:

اعضای هیئت داوران شامل ۵ نفر اعضای اصلی و یک نفر عضو علی‌البدل از خبرگان حوزه‌ی معماری و شهرسازی کشور به شرح ذیل است:

۱- آقای دکتر محمدسعید ایزدی

۲- آقای دکتر رامین مدنی

۳- آقای دکتر اسکندر مختاری

۴- آقای دکتر مصطفی کیانی

۵- آقای دکتر محمدرضا قانعی

۶- آقای دکتر همایون نورایی (عضو علی‌البدل)

نوع مسابقه: «مسابقه طراحی اجمالی» با دامنه شرکت کنندگان «آزاد ملی» و «یک مرحله‌ای»

جوایز مسابقه:

به رتبه‌های اول تا پنجم جوایزی به شرح ذیل پرداخت می‌گردد:

- رتبه اول: دویست و پنجاه میلیون ریال

- رتبه دوم: دویست میلیون ریال

- رتبه سوم: صد و پنجاه میلیون ریال

- رتبه چهارم: یکصد میلیون ریال

- رتبه پنجم: پنجاه میلیون ریال

تبصره ۱: از تعدادی از کارهای برتر به انتخاب دبیرخانه برگزاری مسابقه، نمایشگاهی در مجموعه کارخانه ریسباف برگزار خواهد شد.

برنامه زمان بندی برگزاری مسابقه:

- ارسال دعوت نامه هیئت داوری (۹۶/۱۲/۱۵)

- اعلام فراخوان برگزاری مسابقه در تاریخ (۹۷/۱/۲۳)

- دریافت مدارک از تاریخ (۹۷/۱/۲۶) تا تاریخ (۹۷/۲/۲۶)

- داوری آثار به منظور انتخاب ۲۰ ایده منتخب تا تاریخ (۹۷/۳/۵)

- اعلام نتایج برگزیدگان در تاریخ (۹۷/۳/۸)

- مهلت ارسال شکایات تا تاریخ (۹۷/۳/۱۵)

جامعه مخاطب:

در سطح ملی: کلیه شهروندان، هنرمندان، معماران، شهرسازان، دانشجویان و عموم مردم، جامعه شرکت کنندگان را تشکیل می دهند.

تبصره ۱: شرکت کنندگان می توانند به صورت فردی یا گروهی در مسابقه شرکت کنند.

تبصره ۲: جوایز، صرف نظر از فردی یا گروهی بودن پروژه‌ها، به ایده‌ها و پروژه‌های برتر به انتخاب هیئت داوران تعلق خواهد گرفت.

تبصره ۳: افرادی که به صورت گروهی در مسابقه شرکت می کنند الزاما باید یک نفر را به عنوان سرگروه معرفی کنند که تمامی مکاتبات و در صورت برنده شدن، تحویل جایزه، به ایشان صورت پذیرد.

تعهدات کارفرما:

- ۱- بر اساس نتایج داوری مسابقه به ۵ ایده برتر جوایزی تقدیم می‌گردد و مابقی کارهای ارسال شده در اختیار دستگاه مربوطه قرار خواهد گرفت.
- تبصره ۱: مالکیت کلیه حقوق مادی و معنوی ایده‌ها و طرح‌های ارسالی پس از برگزاری مسابقه طبق قانون مولفان و مصنفان و هنرمندان می‌باشد.
- ۲- در صورت استفاده از ایده هر یک از شرکت‌کنندگان، نام فرد یا افراد به‌عنوان صاحب ایده درج خواهد شد و بسته به میزان توانایی ممکن است در تیم مشاور طراح پروژه نقش داشته باشد.
- ۳- کارفرما متعهد می‌شود در صورت دریافت شکایات در مورد داوری آثار در بازه زمانی تعیین شده، طبق آیین نامه جامع برگزاری مسابقات معماری و شهرسازی به آن رسیدگی کند.

مرجع رسیدگی به اختلافات

مرجع اولیه شکایات احتمالی دبیرخانه مسابقه و مرجع نهایی رسیدگی به اختلافات و شکایات، هیات رسیدگی به اختلافات دبیرخانه دائمی مسابقات معماری و شهرسازی می‌باشد.

تعهدات شرکت کنندگان:

- ۱- شرکت کنندگان متعهد می‌شوند آثار ارسالی ایشان دارای اصالت و محصول خلاقیت و ایده پردازی خود ایشان است و در صورت تشخیص کپی بودن اثر در هر مرحله ای از مسابقه حذف خواهد شد.
تبصره: مرجع رسیدگی و تشخیص درباره اصالت محصولات، هیات داوری مسابقه می‌باشد.
- ۲- شرکت کنندگان موظف هستند آثار خود را در بازه زمانی تعیین شده ارسال نمایند. بدیهی است آثاری که بعد از زمان تعیین شده به دبیرخانه برسد در مسابقه شرکت داده نمی‌شوند.
- ۳- شرکت کنندگان موظف هستند آثار خود را در فرمت مشخص شده تنظیم و ارسال نمایند.
- ۴- شرکت در مسابقه به منزله پذیرش تمام شرایط مندرج در این فراخوان و آیین نامه جامع برگزاری مسابقات معماری و شهرسازی کشور می‌باشد.

توجه: برنامه این مسابقه بر اساس آیین نامه جامع برگزاری مسابقات معماری و شهرسازی مصوب پانصد و سیزدهمین جلسه شورای عالی انقلاب فرهنگی مورخ ۱۳۸۲/۱/۲۶ تنظیم شده و بدیهی است که این آیین نامه ملاک عمل خواهد بود.

پیوست‌ها:

۱. اطلاعات تاریخی، نقشه‌های موقعیت مکانی و تصاویری از کارخانه ریسباف
۲. دعوت‌نامه، نامه قبولی سمت، تعهدنامه و حکم داوران

۱- پیوست شماره ۱: اطلاعات تاریخی، نقشه‌های موقعیت مکانی و تصاویری از کارخانه ریسباف

کارخانه ریسباف

کارخانه ریسباف یکی از ده کارخانه حاشیه زاینده‌رود و یکی از هفت کارخانه ضلع شمالی رودخانه و یکی از چهار کارخانه حاشیه خیابان چهارباغ بالا است. از میان این چهار مجموعه صنعتی، ریسباف تنها کارخانه‌ای است که به‌طور کامل و بدون تغییر باقی مانده است. البته تخریب‌های جزئی بر اثر عدم رسیدگی و بی‌توجهی به کارخانه وارد شده که قابل ترمیم و حفاظت است.

۱-۱- معمار کارخانه ریسباف

این کارخانه در زمینی با مساحت بالغ بر ۶۹ هزار مترمربع، به دست معمار معتمدی، زیر نظر شونمان، مهندس آلمانی و تحت تأثیر مستقیم آثار پیتر بهرنز احداث شد و پس از ثبت در سال ۱۳۱۱ ه.ش. با سرمایه اولیه‌ای معادل ۳۱۴ هزار تومان از تیرماه ۱۳۱۳ ه.ش. شروع به کار کرد. (پرونده ثبت ملی اثر، ۱۳۸۱)

در یکی از روزنامه‌های قدیمی در خصوص بنای این نهاد چنین آمده است که: «چون قرار خرید کارخانه نساجی اصفهان سابقاً داده شد و محتمل است به‌زودی کارخانه بر طبق قرارداد به اصفهان حمل گردد، لذا از طرف شرکت سهامی کارخانه، زمینی در اول پل‌های چهارباغ مقابل باغ زرشک، برای محل کارخانه خریداری شد و موسیو شونمان مهندس نیز مشغول طرح نقشه ساختمان بنای کارخانه است که به‌زودی پس از تهیه نقشه، شروع به ساختمان محل نمایند.» (روزنامه‌ی اخگر، سال پنجم، شماره‌ی ۸۵۰، ۱۸ خرداد ۱۳۱۲).

۲-۱- محل قرارگیری کارخانه ریسباف

کارخانه ریسباف اصفهان با عنوان شرکت ملی ریسباف در خیابان چهارباغ بالا، ضلع جنوب شرقی سی‌وسه‌پل و در محل باغ‌های دوره صفوی اعتمادالدوله و حاتم بیگ واقع شده است. مساحت این کارخانه در حدود ۷ هکتار است و زیربنایی معادل ۴ هکتار دارد.



تصویر ۱: موقعیت قرارگیری کارخانه ریسباف - مأخذ: گوگل ارث، ۲۰۱۷

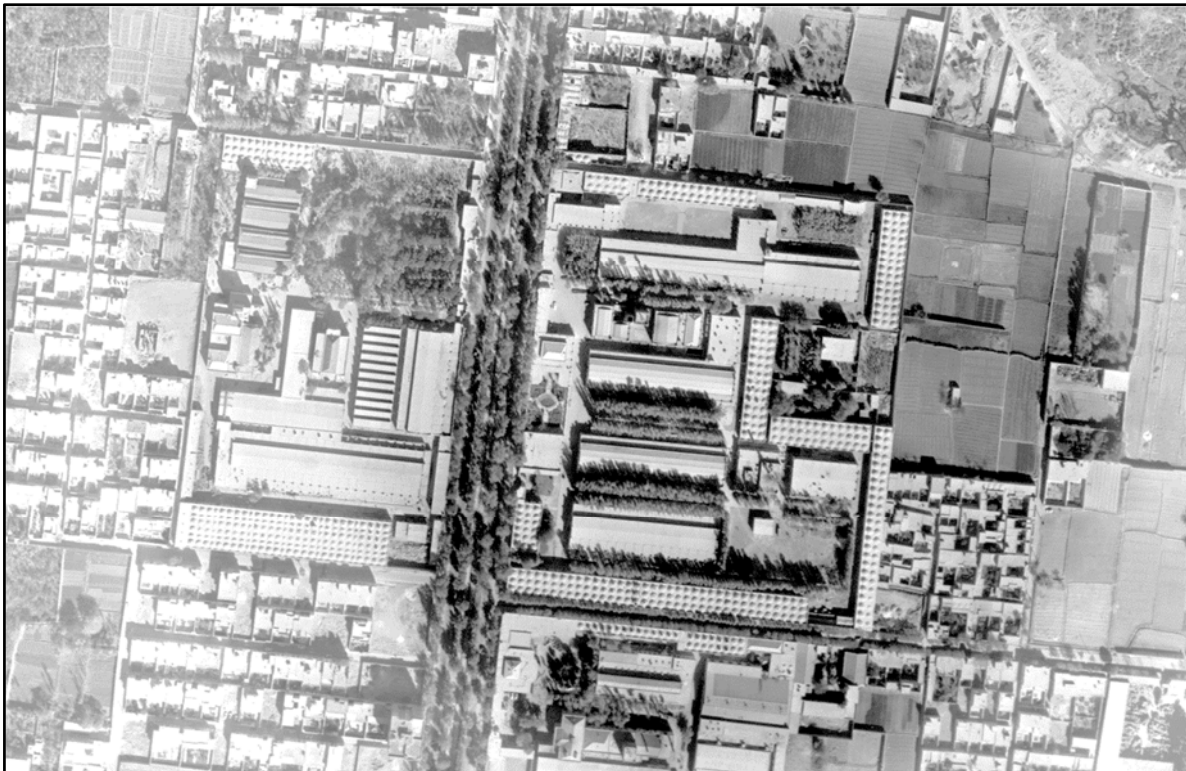
خیابان چهارباغ بالا اصلی‌ترین دسترسی را به این سایت فراهم کرده است. سی‌وسه پل به عنوان محور دسترسی پیاده، محور چهارباغ را از دو سوی رودخانه به یکدیگر متصل می‌کند. بلوار آینه‌خانه و خیابان نظر، محور شرقی- غربی دسترسی را تعریف می‌کنند. پل فردوسی از شرق و پل ابوذر از طرف غرب دسترسی شمالی- جنوبی سایت را برقرار کرده‌اند. این کارخانه از غرب به محور چهارباغ بالا، از شمال به محور فرعی یحیی خان (چنار باغ زرشک)، از جنوب به محور فرعی هفت دست و از شرق به بافت مسکونی محدود شده است.



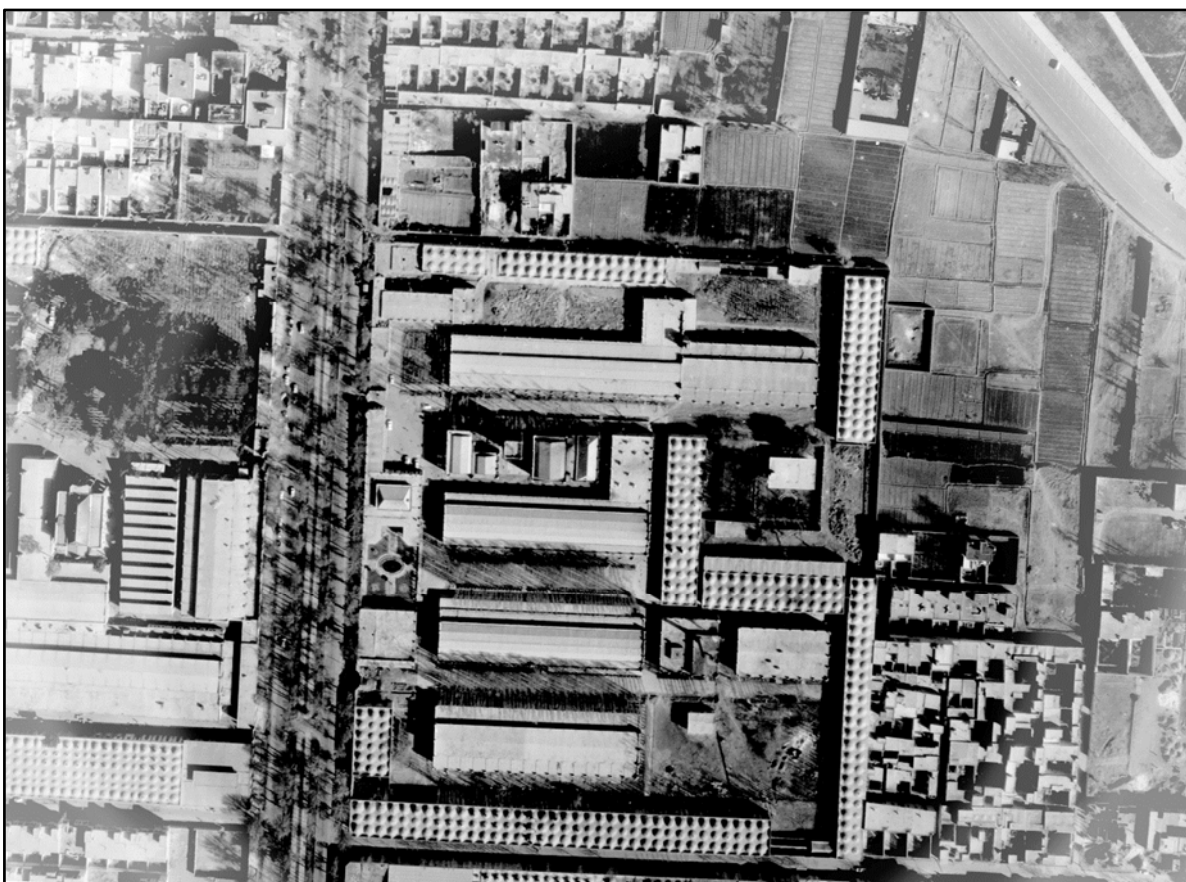
تصویر ۲: دسترسی‌های کارخانه ریسباف.



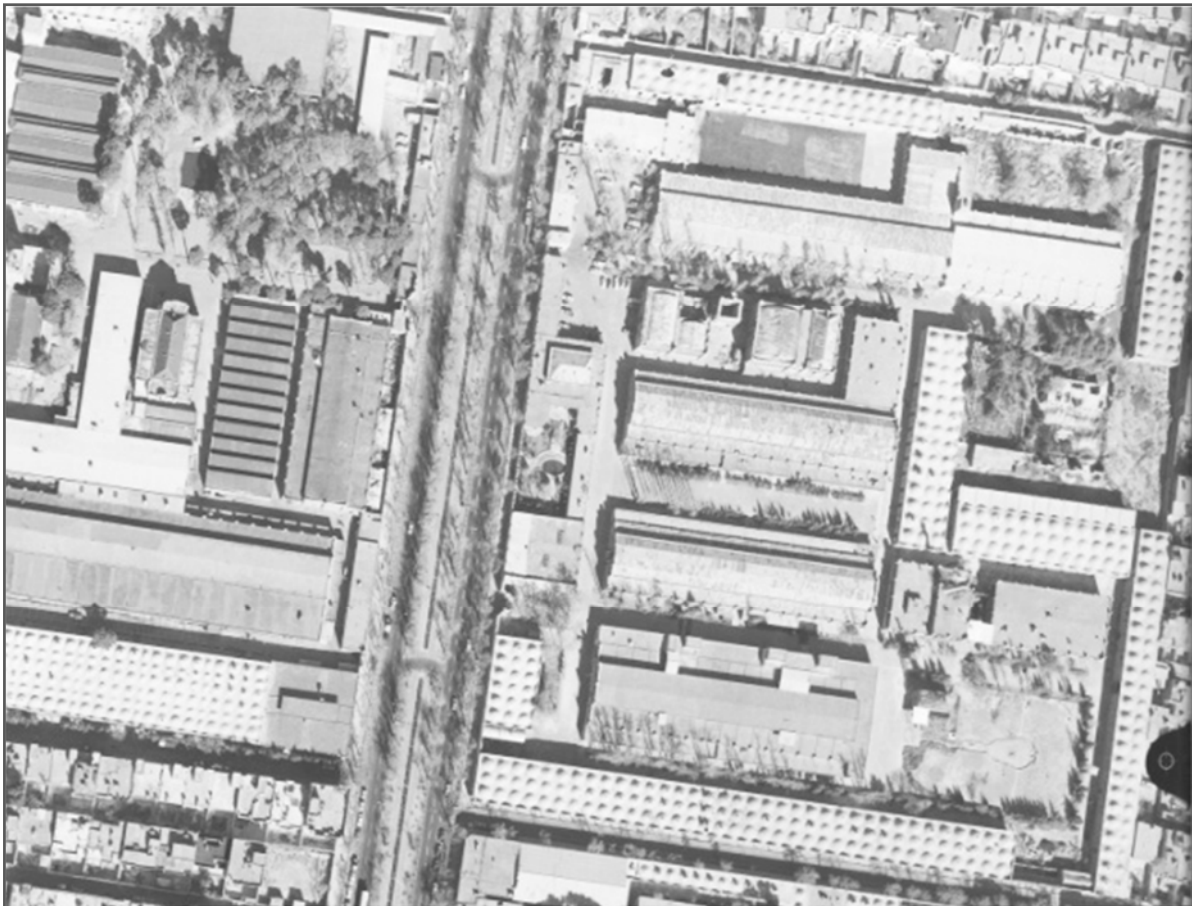
تصویر ۳: عکس هوایی سال ۱۳۳۵ از کارخانه ریسباف؛ مأخذ: سازمان نقشه‌برداری.



تصویر ۴: عکس هوایی سال ۱۳۴۸ از کارخانه ریسباف؛ مأخذ: سازمان نقشه‌برداری.



تصویر ۵: عکس هوایی سال ۱۳۵۳ از کارخانه ریسباف؛ مأخذ: سازمان نقشه‌برداری.



تصویر ۶: عکس هوایی سال ۱۳۷۳ از کارخانه ریسباف؛ مأخذ: سازمان نقشه‌برداری.



تصویر ۷: عکس هوایی سال ۱۳۹۶ از کارخانه ریسباف؛ مأخذ: گوگل ارث.

۳-۱- مؤسس یا مؤسسان کارخانه:

کارخانه ریسباف در دوران پهلوی اول و در دی‌ماه سال ۱۳۱۱ شمسی به همت حاج میرزا جواد کسایی و شرکا و به دست معمار معتمدی با سرمایه ۳۱۴۰۰۰۰ ریال که منقسم به ۳۱۴۰ قطعه سهم هزار ریالی بود به صورت شرکت سهامی تأسیس شد. کارخانه ریسباف در سال ۱۳۱۴ با راه‌اندازی بخش‌های ریسندگی و بافندگی الیاف بلند و کوتاه به بهره‌برداری رسید. (پهلوان‌زاده، ۱۳۹۰)

کارخانه ریسباف در اثر حمایت‌های بی‌دریغ آقای افشار، حکمران اصفهان، تأسیس شد. قدم اول وی در اصفهان تشکیل شرکت ریسندگی ریسباف بود. «عده‌ای از تجار گمنام ولی پولدار را تشویق کرد و آن‌ها با سرمایه پانصد هزار تومان، شرکت تشکیل داده و به سرعت ماشین‌آلات آن را به وسیله برادران کورس از انگلستان خریدند. موفقیت شرکت ریسباف موجب شد که افراد دیگر هم تشویق شده و به زودی شرکت زاینده‌رود و پشم‌باف و کارخانه بافندگی هراتی و نخ‌تاب با شرکت چند نفر کلیمی و مسلمان، کارخانه شهرضا، کارخانه کاغذ و شیمیایی و ... یکی بعد از دیگری در اصفهان تشکیل گردد. علاقه و عشق مردم به تأسیس کارخانه در اصفهان، تنها مرهون کوشش و زحمات شبانه‌روزی و صمیمیت و تشویق افشار بود.» (فاطمی، ص ۸۳۹).



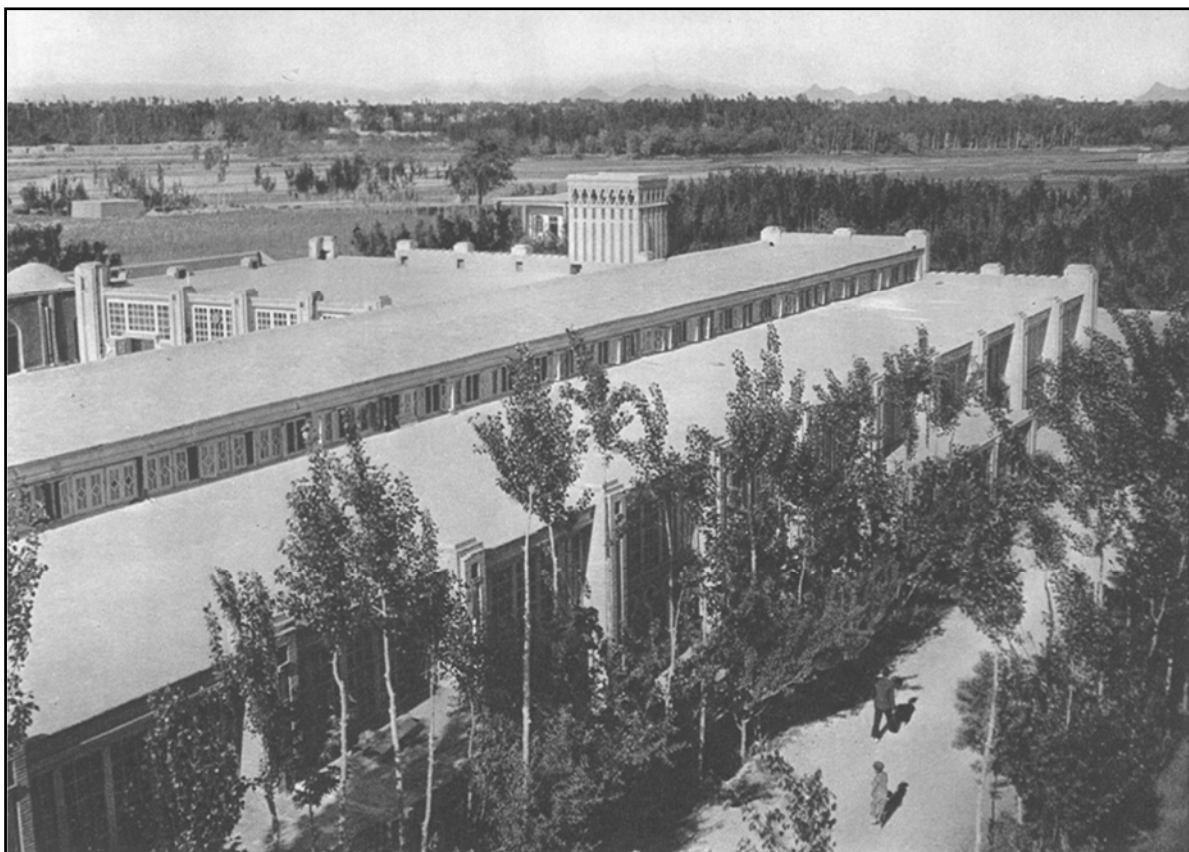
تصویر ۹: کارخانه ریسباف در زمان فعالیت.



تصویر ۸: کارخانه ریسباف در حال ساخت.

بدین ترتیب پس از انجام پاره‌ای مطالعات در خصوص تأسیس شرکت نخ‌ریسی و چیت بافی با سرمایه‌ای بالغ بر چهارصد هزار تومان، آقایان مدعویین در اداره حکومتی، حضور به هم رسانیده و هر یک مبلغی به شرح ذیل تعیین نمودند که یک ثلث نقد و دو ثلث دیگر را بعداً بپردازند. آقایانی که تقبل سهم شرکت نموده‌اند: آقای حاج میرزا محمدتقی اشراقی ۲۱۰/۰۰۰ ریال، حاج سید عبدالرسول قزوینی ۱۰۰/۰۰۰ ریال، میرزا حسین صحت ۱۲/۰۰۰ ریال، حاج ابوالقاسم تبریزی ۳۰/۰۰۰ ریال، حاج عبدالعلی فیض ۱۲/۰۰۰ ریال، حاج سید مصطفی بنکدار ۲۱/۰۰۰ ریال، حاج کاظم مثقالی ۱۰۰/۰۰۰

ریال، نیک پی ۱/۰۰۰/۰۰۰ ریال، حاج مدیر صدری ۱۲/۰۰۰ ریال، میرزا مهدی بنان ۱۰۰/۰۰۰ ریال، میرزا محمدحسین امین و زین‌العابدین خان امین ۲۰۰/۰۰۰ ریال، سلطانی ۱۰۰/۰۰۰ ریال، میرزا محمدجعفر کازرونی ۱۰۰/۰۰۰ ریال، حاج میرزا جواد کسایی ۶۰/۰۰۰ ریال، میرزا حیدر علی امامی ۵۰/۰۰۰ ریال، امیر ارفع ۱۰۰/۰۰۰ ریال و از تجار و آقایان دیگر هم دعوت شده است که چنانچه مایل باشند با شرکت فوق سهمیم شده و شرکت نمایند. (روزنامه‌ی اخگر، سال پنجم، شماره ۷۹۹، ۲ آذر ۱۳۱۱).



تصویر ۱۰: نمای عمومی کارخانه ریساف در زمان فعالیت.

اولین مجمع عمومی این شرکت نیز در روز سه‌شنبه ششم دی‌ماه ۱۳۱۱، دو ساعت بعد از ظهر در محل اتاق تجارت (بازارچه نو در خیابان خوش) منعقد شد. بدین ترتیب همان‌گونه که روز نصب کارخانه‌ی نساجی وطن، نخستین روز تاریخی و سعید دنیای اقتصاد اصفهان بود، این روز نیز، دومین روز تاریخی و سعید عالم اقتصاد شهر ما به شمار می‌آید و بلکه به مراتب مهم‌تر از آن روز اول، چراکه در آنجا پای فرد در کار بود و در اینجا دست جمع در میان است. (روزنامه‌ی اخگر، سال پنجم، شماره‌ی ۸۰۸، ۵ دی ۱۳۱۱).

لازم به ذکر است در یکی دیگر از سندهای برجای‌مانده از این شرکت سهامی، مورخ ۱۳۱۴/۱۲/۲۳، از آقایان حاج سید جواد کسایی، حیدر علی امامی، حسن سلطانی، اعزاز نیک پی، حاج عبدالعلی فیض و حاج سید ابراهیم کساییان، به‌عنوان مؤسسين این کارخانه نام‌برده شده است. در نوشتاری دیگر نیز، از افرادی همچون حاج عباس اکبری، حیدر علی امامی،

حاج سید جواد کسایی، حاج محمد کاظم مثقالی و علی الماسی، به‌عنوان اعضای هیئت‌مدیره‌ی کارخانه نام‌برده شده است. (فلور، ۱۳۷۱، ص: ۱۰۱) در کتاب عابدی نیز، از افراد زیر، به‌عنوان مدیران این موسسه، در زمان چاپ این نوشتار نام‌برده شده است: حاج سید جواد کسایی رئیس هیئت‌مدیره و مدیرعامل و آقایان عبایی، محمود قریشی، حاج سید ابراهیم کسایان، حاج محمدحسن شکرانی، عبدالباقی دائی، جواد و رضا کسایی. (عابدی، ۱۳۳۴، ص: ۱۱۰) در کتاب راهنمای شهر اصفهان، متعلق به اواخر دهه‌ی ۴۰، این نهاد صنعتی، تحت ریاست آقای عدل، معرفی گردیده است. (تاکی، ۱۳۴۷، ص: ۸۸).

۴-۱- تاریخچه و سیر تحول کارخانه ریسباف

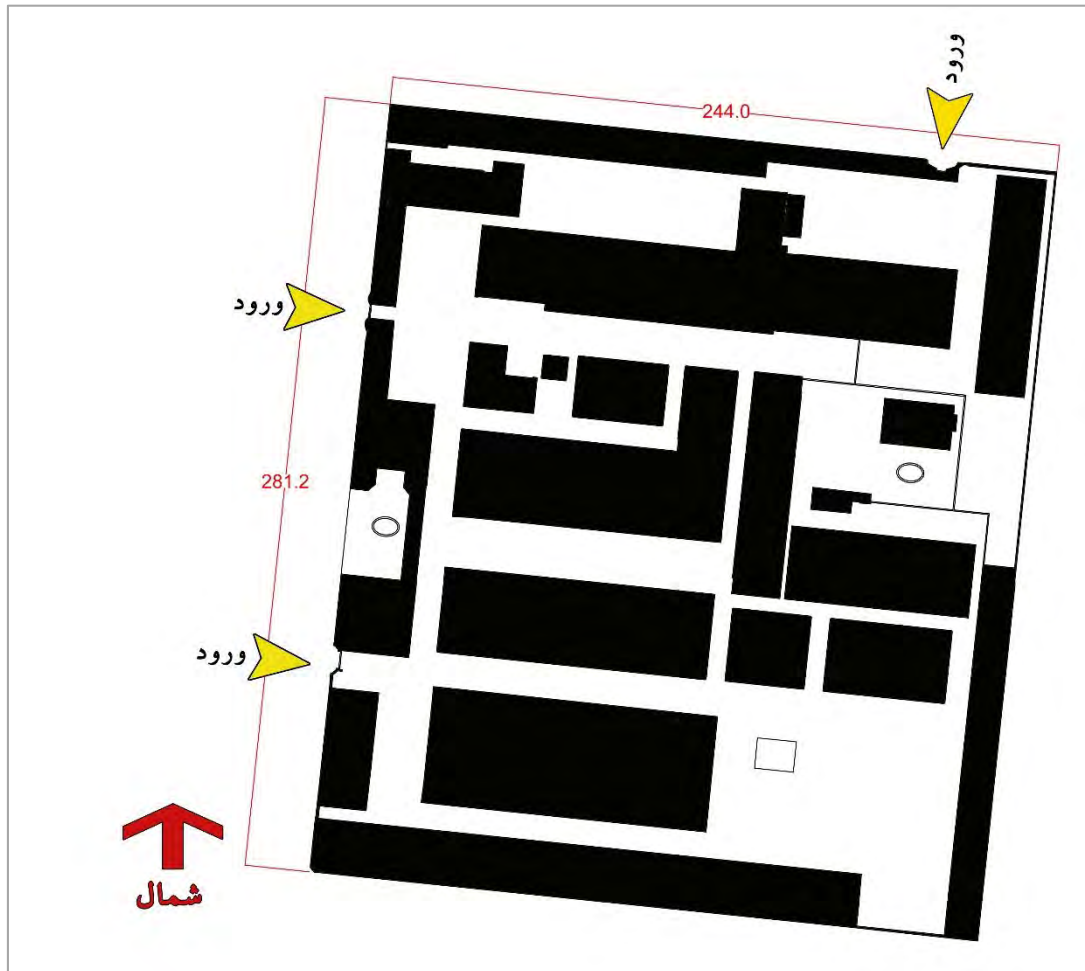
باگذشت دو دهه از فعالیت این کارخانه، در سال ۱۳۳۴ هـ. ش. وضعیت آن رو به بحران رفت و چون نتوانست حقوق کارگران را پردازد، آنان به علت تعویق حقوق خود، از خروج محصولات کارخانه جلوگیری نمودند و بالتیجه بر طبق آگهی اداره‌ی تصفیه، کارخانه‌ی ریسباف اصفهان تعطیل گشت. (اطلاعات ۸۸۰۳، ۱۳۳۴/۷/۱۸). هیئت ارزیابی اداره‌ی مزبور، این کارخانه را، ۹۷ میلیون ریال قیمت نمود لیکن به علت داشتن کارگر اضافی و ذکر این مطلب که در هنگام فروش نباید کسی اخراج شود، خریدار نداشت. (اطلاعات ۹۰۳۹، ۱۳۳۵/۳/۳۱).

در آن سال، اداره کارخانه به حاج میرزا عبد... مقدم واگذار گردید، قطعات شکسته آن از نو ساخته و مجدداً نصب و به‌کارانداخته شد، لیکن با همه این اقدامات، کارخانه از ورشکستگی نجات نیافت و بدین ترتیب اداره تصفیه امور ورشکستگی اصفهان، آن کارخانه را به مزایده گذاشت. (اطلاعات ۸۹۲۸، ۱۳۳۴/۷/۳۶). در آبان ماه ۱۳۳۸ نیز مجدداً به علت کمبود مواد اولیه، کارخانه تعطیل گشت، حقوق کارگران به مدت طولانی پرداخت نشد و هرروز یک عده کارگر بیکار و پریشان‌حال، حوالی اداره کار و استانداری اجتماع می‌نمودند و... (روزنامه مجاهد، سال ۸، شماره ۴۹۳، ۳۰ آبان ۱۳۳۸).

سرانجام در آبان ۱۳۴۴ کارخانه ریسباف پس از مدت‌ها تعطیلی، توسط هیئت حمایت از صنایع افتتاح شد و به خاطر بدهی به بانک ملی ایران، به تملک این بانک درآمد. این کارخانه پس از فراز و نشیب‌های فراوان در سال ۱۳۸۸ به کلی تعطیل شد. (پهلوان‌زاده، ۱۳۹۰)

مجموعه صنعتی ریسباف اصفهان در خردادماه سال ۱۳۸۱ ه. ش به ثبت آثار ملی رسید.

۱-۵- سایت کارخانه ریسباف مستطیل نزدیک به مربع است که در ضلع مجاور خیابان چهارباغ ۲۸۱ متر طول و در ضلع عمود بر خیابان چهارباغ ۲۴۴ متر طول دارد. مساحت کل عرصه این مجموعه ۶۸۶۸۰ متر مربع می باشد که از این مقدار، ۳۵۲۵۰ متر مربع فضاهای ساخته شده (لکه های پر) مجموعه هستند. کل فضاهای ساخته شده این مجموعه یک طبقه بوده و در هیچ بخشی از سایت زیرزمین نیز وجود ندارد.



نقشه پر و خالی (توده-فضا) مجموعه ریسباف در وضع موجود.

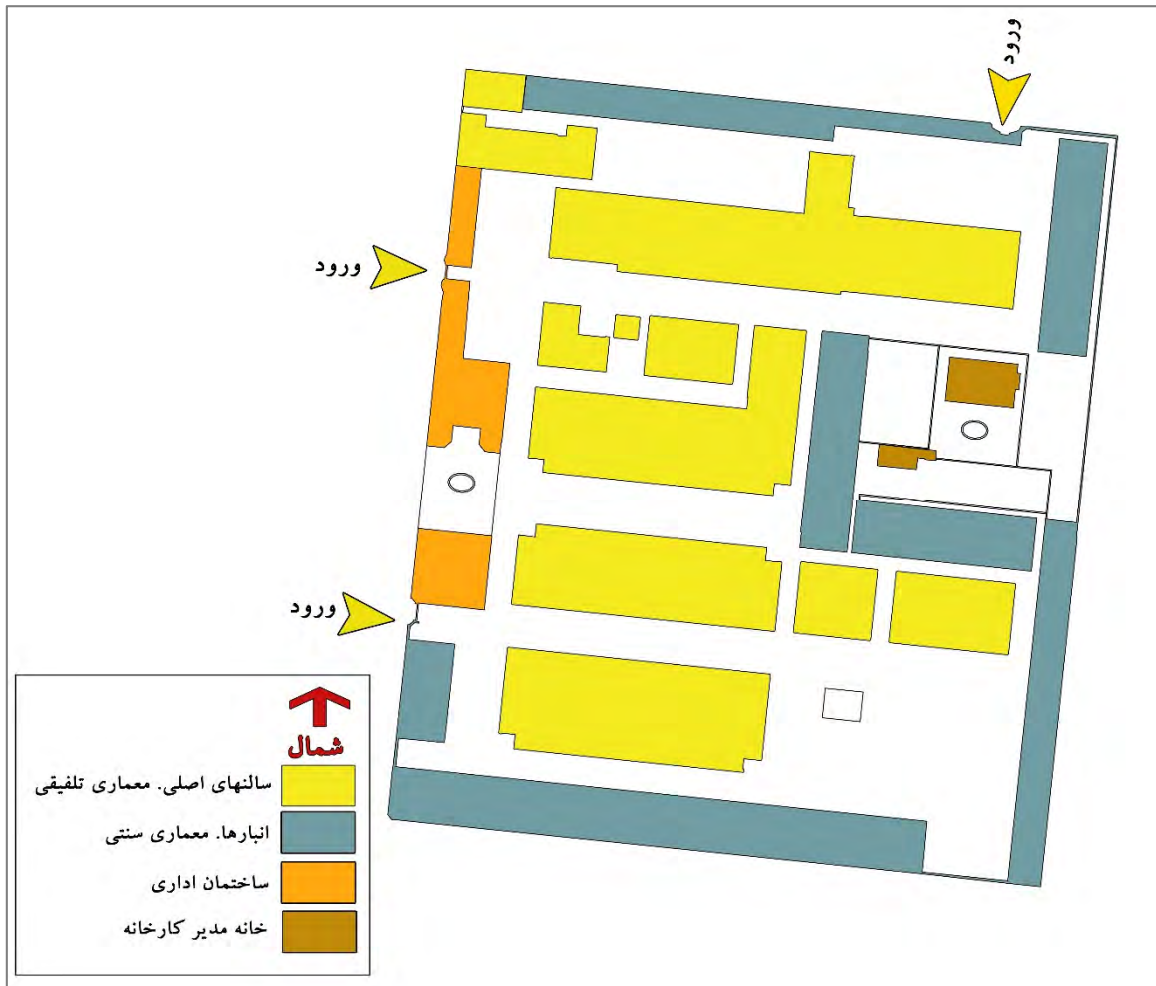
۱-۶- یکی از مهمترین ویژگیهای معماری مجموعه ریسباف تلفیق دو سبک معماری سنتی ایرانی و معماری مدرن غربی است که در ابتدای سده اخیر خورشیدی به ایران وارد شد. این تلفیق در مجموعه ریسباف در دو شکل قابل رویت است. در شکل اول دو سری ساختمان با دو شیوه متفاوت معماری دیده می شود؛ ساختمانهایی با شیوه معماری سنتی ایرانی که با همان اصول معماری سنتی اجرا شده اند. این بناها که عمدتاً در حاشیه سایت قرار گرفته اند با سازه طاق و قوس و مصالح آجر و ملات اجرا شده اند. کاربری این بناها انبار کارخانه بوده است.

سری دوم بناهایی که با سازه های تیر و ستون فلزی و سقف شیب دار اجرا شده اند. این ساختمان ها که سالنهای تولید کارخانه بوده اند بناهای اصلی مجموعه هستند که در مرکز سایت چیدمان شده اند. در زمان ساخت این

مجموعه برای اولین بارها است که از مصالح جدید آن روزگار یعنی تیر و ستون های فلزی در ساختمانهایی با این وسعت در کشور بهره گیری می شود و از این حیث مجموعه ریسباف را می توان یکی از ساختمان های جریان ساز معماری معاصر ایران نامید.

نوع دوم تلفیق معماری سنتی و جدید در مجموعه ریسباف را می توان در تلفیق ساخت بناهای همین سالنهای تولید دید به نحوی که این سالنها با پلان معماری برون گرا، سازه تیر و ستون و سقف شیبدار و اصولاً طراحی معماری عملکردگرایانه یک بنای صنعتی مدرن اما با تزئینات آجری سنتی ایرانی ساخته شده اند. ترکیب این تزئینات آجری سنتی که توسط معمار معتمدی از معماران اصفهانی دوران پهلوی اول ساخته شده با الگوهای معماری بدون سابقه در ایران، تلفیق بدیع و منحصر به فردی ایجاد نموده است.

ساختمانهای دیگر مجموعه شامل مجموعه اداری و خانه مدیر کارخانه هستند که آنها نیز با الگوی تلفیقی ساخته شده اند.



نقشه تفکیک کاربری و سبک معماری بناهای مجموعه ریسباف

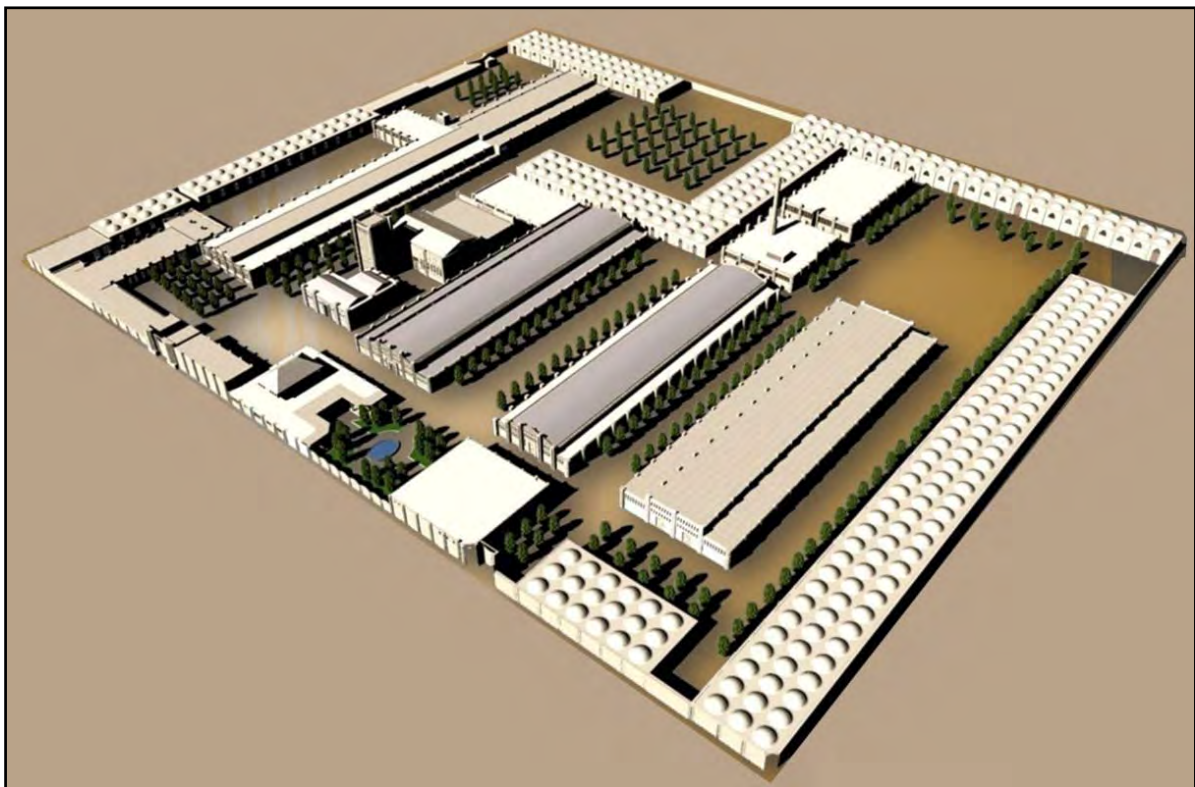
- مساحت کل عرصه: ۶۸۶۸۰ متر مربع
- مساحت کل محوطه خالی مجموعه: ۳۳۴۳۰ متر مربع
- مساحت کل فضاهای سرپوشیده: ۳۵۲۵۰ متر مربع
 - مساحت کل بناهای طاق و قوسی (معماری سنتی): ۱۲۴۴۰ متر مربع
 - مساحت کل سالن‌های تولید (معماری جدید. تیر و ستون فلزی): ۲۰۰۰۰ متر مربع
 - مساحت کل ساختمانهای اداری: ۲۲۳۰ متر مربع
 - مساحت ساختمان خانه مدیر کارخانه: ۵۶۵ متر مربع

۷-۱- ویژگی‌های معماری کارخانه ریسباف

معماری این بنا متشکل از احجامی متفاوت است که هرکدام به کاربری خاصی اعم از سالن‌های تولید، بخش اداری، رختکن و ... اختصاص داشته است. در این بنا نیز برای ایجاد فضایی یکدست و یکپارچه، احجام الزاماً مستطیل نبوده و در پاره‌ای از آن‌ها احجامی به حجم اصلی متصل و یا از آن حذف شده‌اند.

قوس‌های پلکانی شکل رواق‌های اداری، پنجره‌های مزین به نقوش چوبی و شیشه‌های رنگین، جرزهای آجری دوسطحی با شکاف میانی، ازاره‌هایی با سنگ لاشه، سطوح مربع شکل آجری فرورفته و طرح‌های برجسته بیضوی شکل، کاربرد ساخت‌های فولادی، تیرهای حمال و سیمان به‌عنوان مصالح اصلی ساخت‌وساز از مشخصه‌های این بناست.

بخش عمده ضلع غربی، در مجاورت خیابان چهارباغ، به ورودی و فضاهای اداری و اضلاع دیگر تماماً به انبارها اختصاص یافته‌اند، به گونه‌ای که فضای کارگاهی را از محیط پیرامون خود جدا کرده‌اند. کارخانه در اضلاع شمالی و جنوبی نمایی ساده و بلند دارد که گاه چندین پنجره بی‌پیرایه زینت‌گر آن است. در محدوده میانی سایت، سالن‌های تولید در قسمت غربی، سالن‌های تکمیل در ضلع شمالی و سالن رنگرزی در ضلع جنوب شرقی مستقر شده‌اند.



تصویر ۱۱: پرسپکتیو کارخانه ریسباف. مأخذ: مرکز اسناد میراث فرهنگی اصفهان.

بنای کارگاه برای ایجاد فضایی یکدست و یکپارچه - همانند سایر نهادهای صنعتی هم‌عصرش - مستطیل‌هایی کشیده‌اند که به‌واسطه طرح مدولار و قابل‌گسترش خود، امکان هرگونه تغییر در ساختار فضایی، برای تطبیق با نیازها و سازمان‌دهی و آرایش دستگاه‌ها و ماشین‌آلات را دارد.



تصویر ۱۲: ورودی یکی از سالن‌های تولید؛ عکس: رضا فیضی - ۱۳۹۶



تصویر ۱۳: نمای جنوبی یکی از سالن‌های تولید؛ عکس: رضا فیضی - ۱۳۹۶

البته در برخی از آن‌ها، بخش‌هایی به حجم اصلی متصل و با از آن‌ها حذف شده‌اند. بدین ترتیب گونه‌ای ساختار سه سطحی شکل گرفته که این فضاها را یک طبقه را دو طبقه جلوه می‌دهد. نمای طولی، چه سطح پایینی و چه سطح فوقانی - یعنی جداره نورگیر برجسته میانی - دارای فرمی مدولار با ریتمی از پنجره‌های یکسان مربع یا مستطیل شکل است که با جرزهایی فرو رفته از سطح نما و شکافی در بخش میانی تقسیم شده‌اند.



تصویر ۱۴: فضای باز سایت کارخانه ریسباف؛ عکس: رضا فیضی-۱۳۹۶



تصویر ۱۵: بخشی از ساختمان اداری و سالن‌های تولید؛ عکس: رضا فیضی-۱۳۹۶

البته گاهی بخش‌های متصل به این اضلاع به عنوان ورودی مجموعه یا فضایی دیگر، تداوم این ریتم را برهم می‌زنند. نمای عرضی بناها نیز، به گونه‌ای متقارن با ساختار سه سطحی یا پنج سطحی‌اند که در حالت اول، غالباً در سطح میانی دو در دارند و در حالت دوم یک در ورودی در بخش میانی دارند. برج تصفیه‌کننده در ضلع شمالی و دودکش کارخانه در ضلع شرقی از دیگر بناهای تشکیل‌دهنده این مجموعه صنعتی‌اند که با بلندای خود، در عین آنکه نقش نمادین دارند، ساختاری شهری یافته‌اند و به عبارت دیگر، استعاره‌ای جدید از مناره‌های کهن شده‌اند. (پهلوان‌زاده، ۱۳۹۰)



تصویر ۱۶: سالن تولید؛ عکس: رضا فیضی-۱۳۹۶



تصویر ۱۷: سالن تکمیل؛ عکس: رضا فیضی-۱۳۹۶

۸-۱- تزئینات بنای ریسباف

این مجموعه از زیباترین کارخانه‌های اصفهان است و تزئینات آن در هر بخش، متناسب با کاربری و سازه، متفاوت است. به‌عنوان مثال، در انبارها، با سازه طاق و چشمه‌ای، نما کاه‌گلی است و جرزها و هره‌های بسیار ظریف آجری با پنجره‌های قوسی شکل در قسمت فوقانی دارد. در قسمت اداری هم که طراحی ساختار و آرایش فضایی آن سنتی است، پنجره‌هایی مزین به نقوش چوبی و شیشه‌های رنگین به کار رفته‌اند. در سایر فضاها، یعنی فضاها، کارگاهی، تصفیه‌خانه، دودکش و... نیز تمامی تزئینات آجری است و از مهارت معمار در آرایش فضای ساخته‌شده از مصالح جدید، با مصالح سنتی حکایت دارد. (پهلوان‌زاده، ۱۳۹۰)



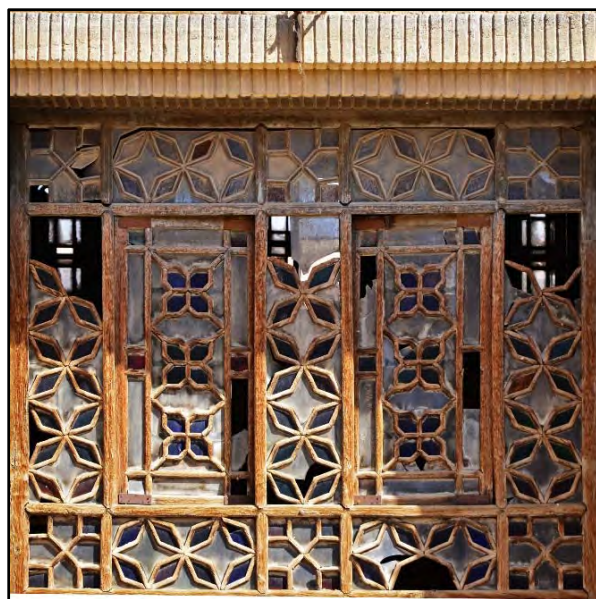
تصویر ۱۸: نمونه‌ای از تزئینات آجری مجموعه ریسباف؛ عکس: رضا فیضی-۱۳۹۶

جرزهای آجری دوسطحی با شکاف میانی، جرزهای مدور آجری در لبه‌های متقاطع، سطوح مربع شکل آجری فرورفته، طرح‌های برجسته بیضوی و مدور، سطوح و رگه‌های آجری ظریف در فاصله بین پنجره‌ها و شکست‌هایی پلکانی شکل در لبه برخی از نماها، قوس‌های آجری فوقانی پنجره‌ها و طرح‌های چندضلعی لبه فوقانی برج تصفیه‌خانه از زمره تزئینات این بنا است.

به این‌ها باید کاربرد پنجره با نقوش چوبی ظریف در شکل‌های متفاوت مربع یا مستطیل کشیده، کاشی‌کاری‌های لاجوردی در قسمت فوقانی ورودی فضاها، کارگاهی، ازاره‌های سنگی- که طرح‌های متنوع اسلیمی و هندسی دارند- و آهن‌کاری‌های بسیار زیبایی در ورودی را هم افزود. در این کارخانه حتی لبه انتهایی آزاد ناودانی‌های تعبیه‌شده در جرزهای آجری دوسطحی نیز بدون تزئین باقی نمانده و با نقوش منحنی زینت یافته است.



تصویر ۲۰: نمونه‌ای از تزئینات کاشی کاری معرق مجموعه ریسباف؛
عکس: رضا فیضی-۱۳۹۶



تصویر ۱۹: نمونه‌ای از تزئینات چوبی مجموعه ریسباف؛
عکس: رضا فیضی-۱۳۹۶

گفتنی است ضلع غربی، یعنی مجاور محور چهارباغ بالا، یک ورودی اصلی با ساختار چوبی و دو جرز آجری رفیع در جوار آن و یک ورودی فرعی با در آهنی نفیس دارد.



تصویر ۲۱: تزئینات فلزی در ورودی مجموعه؛ مأخذ: آرشبو شخصی خانم دکتر مریم قاسمی

۹-۱- مشخصات سازه‌ای بنا

در این مجموعه، همانند سایر کارخانه‌های این دوران، مصالح مدرنی چون فولاد، تیرآهن و سیمان با پوششی از مصالح سنتی نظیر آجر به کار رفته‌اند. البته برای ساخت انبارها در محدوده پیرامونی کارخانه، از ستون‌های متعدد و اجرا به صورت طاق و چشمه استفاده شده است؛ اما در کارگاه‌ها که به فضاهای وسیع نیاز بوده، از مصالح جدید نظیر تیرآهن بهره گرفته شده است. (پهلوانزاده، ۱۳۹۰)



تصویر ۲۲: بخشی از سازه‌ی یکی از سالن‌های مجموعه ریسباف؛ عکس: رضا فیضی-۱۳۹۶

در این کارخانه، آجر که زمانی عنصر اصلی معماری سنتی ایرانی بود، اکنون دیگر نقش ساختی ندارد و تنها به صورت پوشش ستون‌های حمال و برای شکل دادن به نماها و تبدیل آن‌ها به رگه‌های ظریف عمودی به کار گرفته شده است. از آجر برای مشخص کردن دو خط انتهایی نما و نیز خط پایان بنا به شیوه معماری غربی استفاده شده است. آجر در معماری سنتی ایرانی تنها یک نقش واحد دارد و آن ایجاد وحدت کلی بنا است و تزئینات بنا بخشی از به وجود آوردن این وحدت است. گرچه این روش به کار بردن آجر برای نقش دادن به نما با سنت ساختمان ایرانی مغایر است اما شاید وسیله‌ای باشد برای آنکه معماران امروز دست کم پیوندی صوری با گذشته برقرار سازند. (فقیه، ۱۳۵۳)



تصویر ۲۳: بخشی از سازه‌ی یکی از سالن‌های مجموعه ریساف؛ عکس: رضا فیضی-۱۳۹۶

فضاهای داخلی کارگاهی و نمای جداره‌های بیرونی نشان می‌دهند که ساختار سازه‌ای و نمای پیرامونی تابع یکدیگرند، یعنی جرزهای دوسطحی با شکاف میانی در نماهای طولی که از سطح نما فراتر رفته و با قرارگیری در فواصل معین نمای کارگاه‌ها را بخش‌بندی کرده‌اند، همان ستون‌های تعبیه‌شده در جداره‌هاست که به‌واسطه نظم مدولار خود، ریتم هماهنگ نما را ساخته است. (پهلوان‌زاده، ۱۳۹۰)



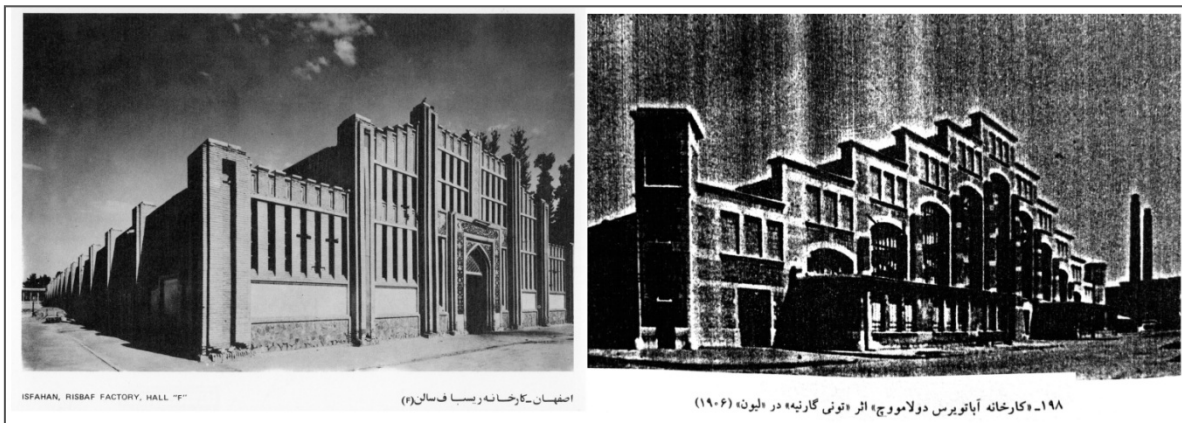
تصویر ۲۴: سیستم ساختمانی ستی تاق و تویزه و اجرای تاق کلنبو در انبارهای مجموعه ریساف؛ عکس: رضا فیضی-۱۳۹۶

تعداد این ستون‌ها به تبعیت از اندازه دهانه، کاهش یا افزایش یافته‌اند و در بخش میانی مرتفع شده‌اند. نورگیرهای تعبیه‌شده در فواصل بین ستون‌های نورگیری و تهویه مناسب را ممکن کرده‌اند. تیرهای آهنی عرضی جای گرفته در مربع حاصله از هر چهارستون که به صورت طاق ضربی گرفته‌اند، حالتی موجدار به سقف کارگاه بخشیده‌اند.



تصویر ۲۵: ردیف ستون‌های باربر سالن‌ها از بیرون؛ عکس: رضا فیضی-۱۳۹۶

نسرین فقیه در کتاب آغاز معماری صنعتی ایران می‌گوید: «کارخانه ریسباف با نقش‌بندی‌های عمودی و نیز با القاء تصویر کوهستان شباهت بسیار به تئاتر پولستیک دارد. این تصویرسازی به نحوه عطف معماران اکسپرسیونیست به طبیعت بسیار شباهت دارد. سردر کارخانه ریسباف که شباهت به کلیدهای ارگ دارد، بنای کلیسای در کپنهاگ اثر کلینت را به خاطر می‌آورد.» (فقیه، ۱۳۵۳)

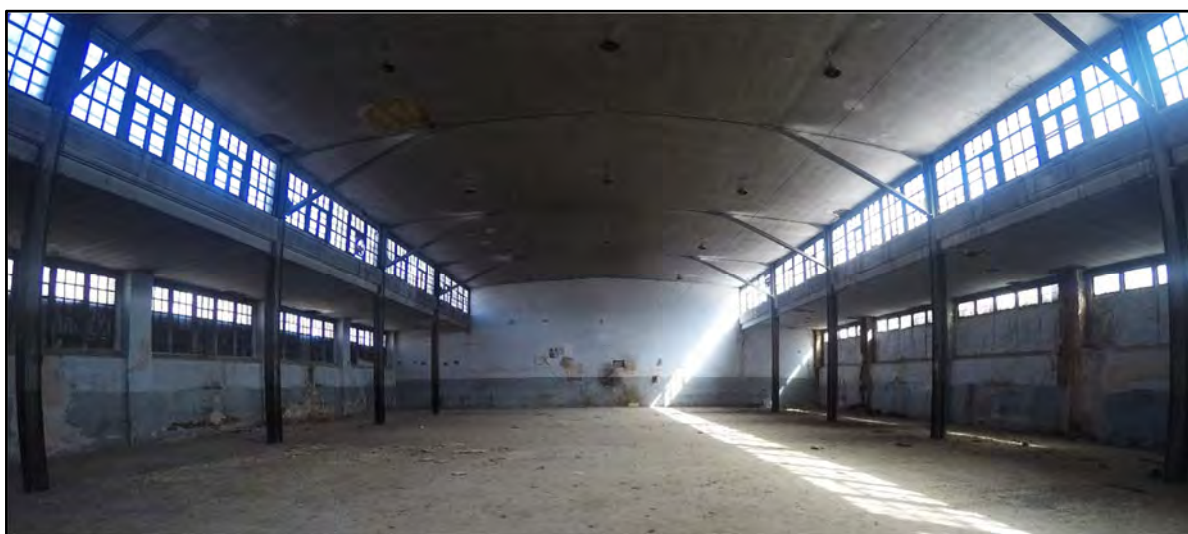


تصویر ۲۶: مقایسه ساختمان تونی گارنیه و کارخانه ریسباف. مأخذ: کتاب آغاز معماری صنعتی در ایران

ترکیب نامأنوس طاق قوس‌دار در ورودی با نمایی که روحیه گوتیک و ارگ گونه کلیسایی دارد، حاکی از حضور معمار صنعتگر ایرانی در حین ساختمان است. آشکار است که این معمار-صنعتگر سستی برای نخستین بار با ساخت‌های فولادی و نیز ماده جدیدی به نام سیمان روبرو شده است. باین حال او از این موقعیت نیز برای نشان دادن موقعیت خود در ارائه جزئیات پنجره‌ها، درها و کارهای آجری استفاده کرده است و حتی با قرار دادن یک کوزه آب حیات در گوشه‌ای از بنا به نشانه خوش‌یمنی شروع ساختمان، از آیین‌های ساختمانی خود نیز یاد کرده است. (فقیه، ۱۳۵۳)



تصویر ۲۷: بخش اداری مجموعه ریسباف؛ عکس: رضا فیضی-۱۳۹۶



تصویر ۲۸: بخشی از سازه‌ی یکی از سالن‌های مجموعه ریسباف؛ عکس: رضا فیضی-۱۳۹۶

۱-۱۰- وضع موجود کارخانه ریسباف

خوشبختانه این بنا، یعنی آخرین نهاد صنعتی برجای مانده در محور چهارباغ اصفهان - که یکی از زیباترین بناهای واجد معماری صنعتی معاصر این شهر است - امروزه هنوز پابرجا است و به جز تخریب‌هایی به‌ظاهر اتفاقی، ویرانی کلی در آن مشاهده نمی‌شود. پتانسیل مکانی و ساختار فضایی مطلوب این نهاد، امکان تبدیل آن به بسیاری از کاربری‌های موردنیاز فضای شهری، من جمله فضاهای فرهنگی را میسر می‌سازد.



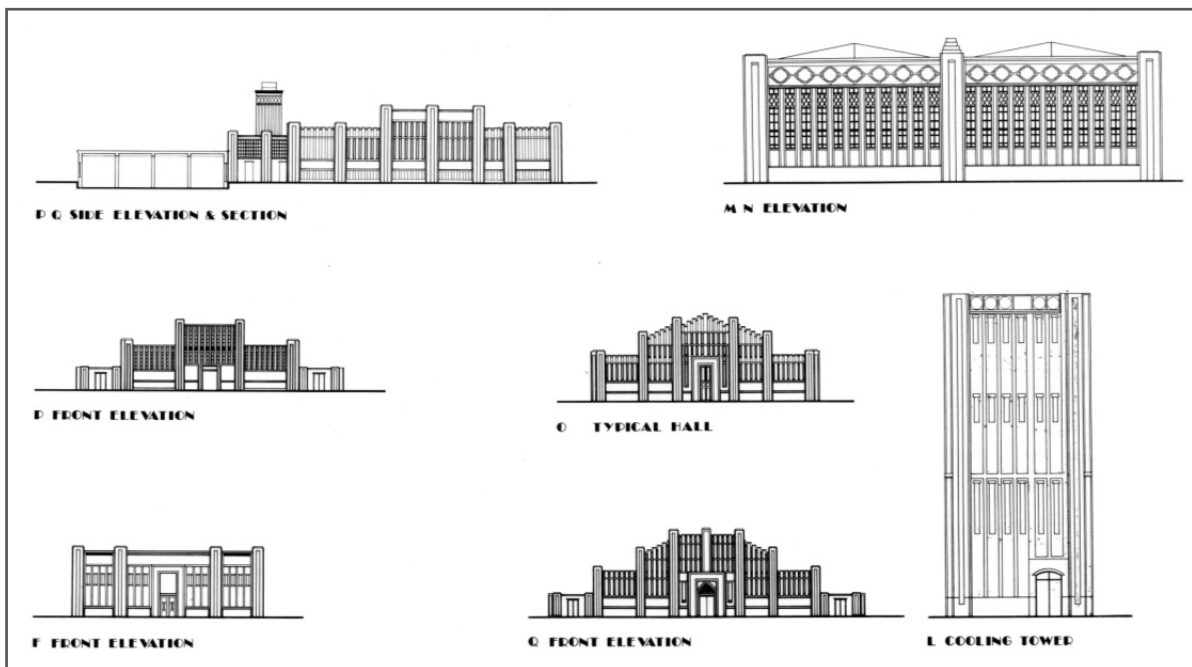
تصویر ۲۹: نمای عمومی کارخانه ریسباف، دید از خیابان چهارباغ؛ مأخذ: مهندسین مشاور باوند.



تصویر ۳۰: نمای عمومی کارخانه ریسباف، دید از خیابان چهارباغ؛ مأخذ: مهندسین مشاور باوند.



تصویر ۳۱: پلان وضع موجود کارخانه ریسباف؛ مأخذ: مرکز اسناد سازمان میراث فرهنگی اصفهان.



تصویر ۳۲: نماهای کارخانه ریسباف؛ مأخذ: کتاب آغاز معماری صنعتی ایران.



تصویر ۳۳: وضع موجود مجموعه ریسباف، سالن‌های تولید؛ عکس: رضا فیضی-۱۳۹۶



تصویر ۳۴: وضع موجود مجموعه ریسباف، سالن‌های تولید؛ عکس: رضا فیضی-۱۳۹۶



تصویر ۳۵: وضع موجود مجموعه ریسباف، سالن‌های تکمیل؛ عکس: رضا فیضی-۱۳۹۶

۲- پیوست شماره ۲: دعوت‌نامه، نامه قبولی سمت، تعهدنامه و حکم داوران

۲-۱- دعوت‌نامه داوران

بسمه تعالی

جناب آقای

با سلام و احترام؛

به استحضار می‌رساند شرکت مادر تخصصی عمران و بهسازی شهری ایران در نظر دارد از طریق برگزاری مسابقه، نسبت به انتخاب طرح برتر مسابقه ایده جهت بازآفرینی مجموعه صنعتی ریسباف اقدام نماید. لذا از حضرت عالی دعوت می‌شود تا در صورت تمایل، به‌عنوان داور در مسابقه حضور داشته، برگزارکنندگان مسابقه را از تخصص و تجربه خود بهره‌مند نمایید. برنامه مسابقه به پیوست تقدیم می‌گردد.

خواهشمند است در صورت تمایل فرم و تعهدنامه مربوطه را تکمیل و به دبیرخانه مسابقه به آدرس

شماره..... نمابر نمایید.

با آرزوی سلامتی

۲-۲- نامه قبولی سمت داوران

بسمه تعالی

برگزارکننده مسابقه ایده جهت بازآفرینی مجموعه صنعتی ریسباف

با سلام؛

این جانب فرزند به شماره شناسنامه آمادگی خود را برای حضور
در هیئت داوران مسابقه ایده جهت بازآفرینی مجموعه صنعتی ریسباف اعلام می‌نمایم.
حق الزحمه خدمات ارائه شده با تصمیم کارفرما مورد قبول است.

با تشکر

۳-۲- تعهدنامه داوران

این جانب با تخصص و مدرک به‌عنوان داور اصلی/علی‌البدل مسابقه ایده جهت مسابقه ایده ای برای بازآفرینی مجموعه صنعتی ریسباف با توجه به آیین‌نامه جامع برگزاری مسابقات معماری و شهرسازی (از مصوبات شورای عالی انقلاب فرهنگی به شماره ۳۰۹ / د ش مورخ ۲۶ / ۰۱ / ۱۳۸۲) و مطالعه کامل مفاد آن، نسبت به انجام موارد زیر در زمان مقتضی و دقت و کیفیت مناسب تعهد می‌نمایم.

الزام به رعایت کامل قوانین و مقررات مفاد آیین‌نامه جامع برگزاری مسابقات معماری و شهرسازی و پیوست آن، الزام به مشارکت و نظارت بر تهیه برنامه مسابقه به‌ویژه برنامه معماری مسابقه و الزام به ارائه گزارش کتبی مشتمل بر دلایل داوری و انتخاب برندگان.

نام و نام خانوادگی داور و امضا

۴-۲- حکم داوران مسابقه

بسمه تعالی

جناب آقای

با سلام؛

احتراماً پیرو هماهنگی‌های به عمل آمده و اعلام آمادگی حضرت عالی، باهدف بهره‌مندی از سابقه‌ی درخشان و همچنین تخصص ارزشمند شما، بر اساس تصمیم کارفرمای محترم، شرکت مادر تخصصی عمران و بهسازی شهری ایران، انتصاب جنابعالی را به‌عنوان یکی از اعضای هیئت داوران مسابقه ایده جهت بازآفرینی مجموعه صنعتی ریسباف به استحضار می‌رساند.

با تشکر