

# باز آفرینی

(طرحی بزرگ برای مردمی  
بزرگ)



# اهداف چارچوب جامع بازآفرینی شهری پایدار

## چهار محور کلیدی به عنوان اهداف کلان در فرایند تدوین برنامه باز آفرینی پایدار شهری

### تحقق حکمروایی شهری

(در راستای احیاء و  
ارتقای انسجام اجتماعی  
ساکنان محله ها و محدوده  
های هدف در برنامه  
باز آفرینی شهری پایدار)

### ارتقاء هویت و منزلهت مکانی

(حفاظت از ارزشها در  
محدوده ها و محله  
های تاریخی شهر)

### ارتقاء تاب آوری شهری

(تجهیز و مقاوم  
سازی شهر در  
مواجهه با سوانح)

### کاهش فقر شهری

(با رویکرد توانمندسازی  
ساکنان محدوده های هدف  
و پیش گیری از بازتولید  
فقر در این محدوده ها)

# راهبردهای چارچوب جامع بازآفرینی شهری

- 1- احقاق حقوق شهروندی مفروض در متن قوانین و اسناد بالادست
- 2- ایجاد و ارتقای سرمایه اجتماعی در محله ها و محدوده های شهر
- 3- ارتقای کارایی و بهره وری در فرایند تحقق بازآفرینی پایدار شهری
- 4- حفظ زیست بوم ها و اکوسیستم ها
- 5- ارتقای رضایتمندی سکونتی در ساکنان محله ها و محدوده های هدف
- 6- ظرفیت سازی اجتماعی در تمامی کنشگران فرایند بازآفرینی شهری پایدار
- 7- بهبود و ارتقای وضعیت معیشت و اشتغال ساکنان محله ها و محدوده های هدف بر اساس تقاضای واقعی و اولویت بندی آنها با رویکرد برنامه ریزی و مشارکتی
- 8- ارتقای امنیت ساکنان محله های شهر
- 9- حفاظت پایدار و احیای میراث فرهنگی، تاریخی و هویت فرهنگی شهر
- 10- بهبود و ارتقای تصویر ذهنی مردم از محله ها و محدوده های هدف
- 11- توسعه اجتماع محلی و ارتقای تاب آوری اجتماعی در برابر تغییرات
- 12- ارتقای ایمنی و پایداری ابنیه در برابر بلایا و خطرات
- 13- ارتقای ایمنی و پایداری زیرساخت های شهری و عرصه های عمومی در محدوده های هدف
- 14- ترویج و بسط اندیشه تاب آوری شهری بعنوان سبک زندگی پایدار در تمامی اقدامات بازآفرینی شهری



# سیر تکاملی سیاست های بازآفرینی



6

مکانهای  
پایدار

Sustainable  
places

5

مشارکت  
اجتماعات  
محلی

Community  
Partnership

4

بازآفرینی مبتنی  
بر املاک  
ومستغلات

Property- led  
Regeneration

3

رونق اقتصادی

Economic  
Prosperity

2

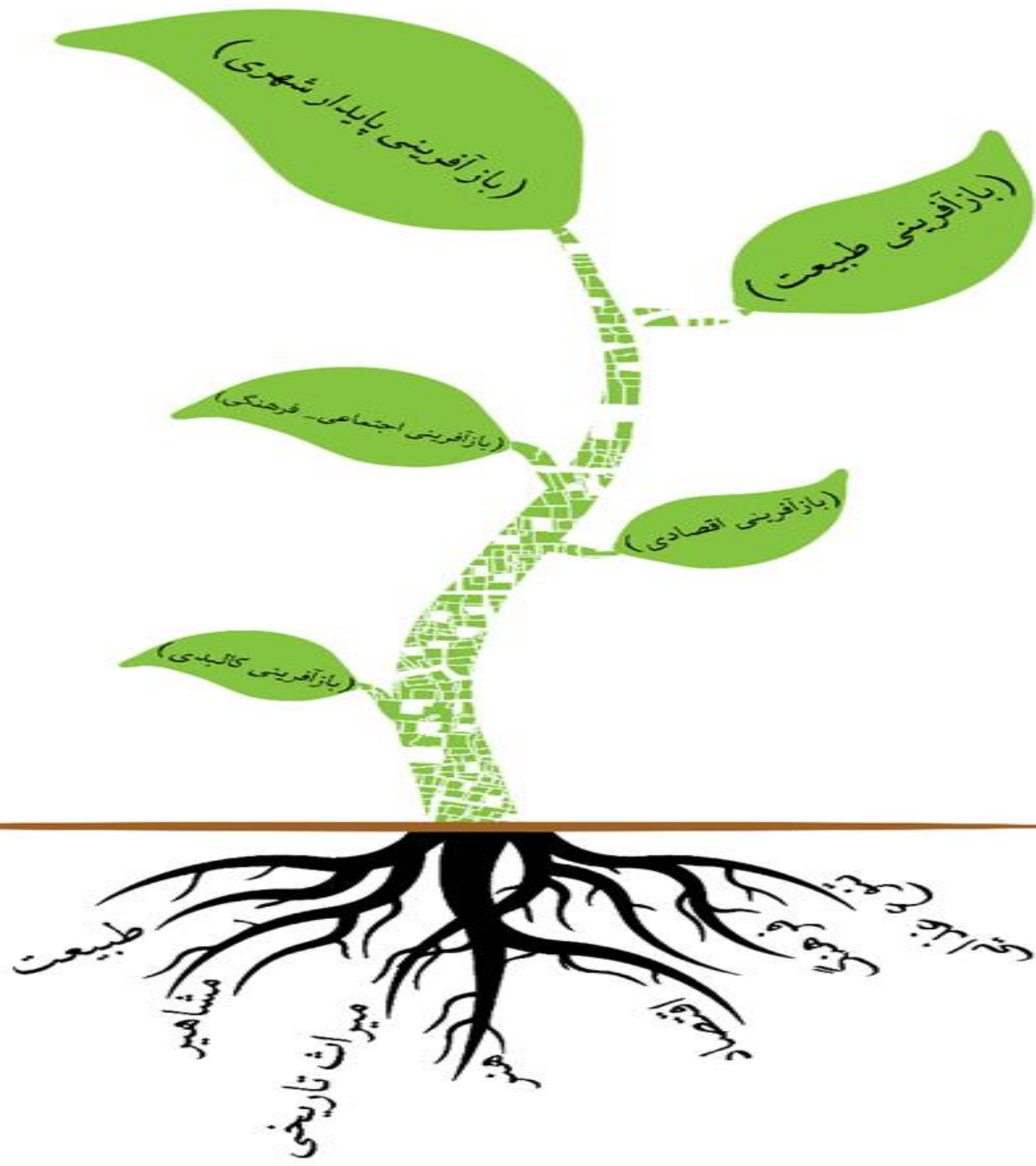
رفاه اجتماعی

Social  
Welfare

1

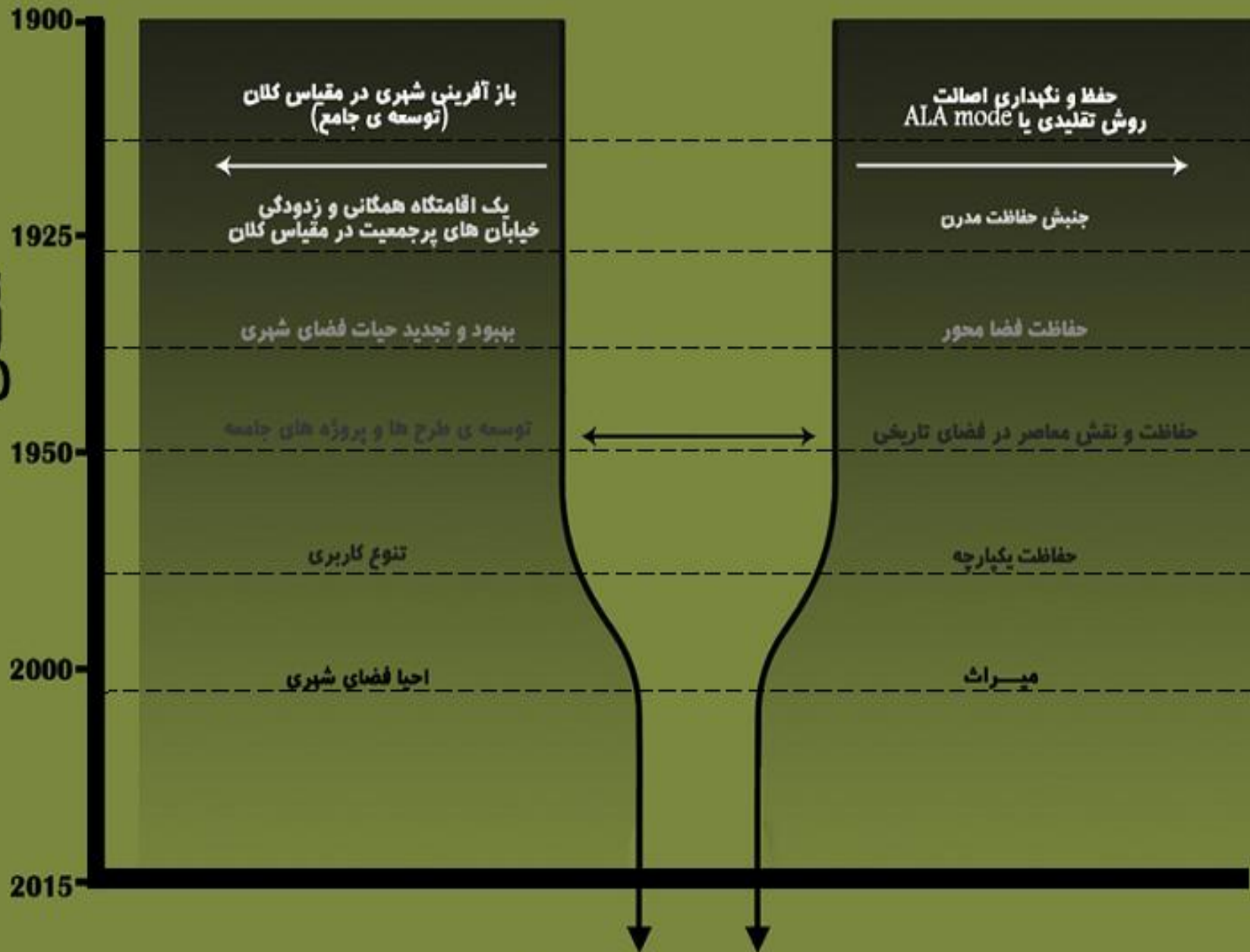
توسعه مجدد  
کالبدی

Physical  
Redevelopment



## ابعاد باز آفرینی شهری پایدار

سال

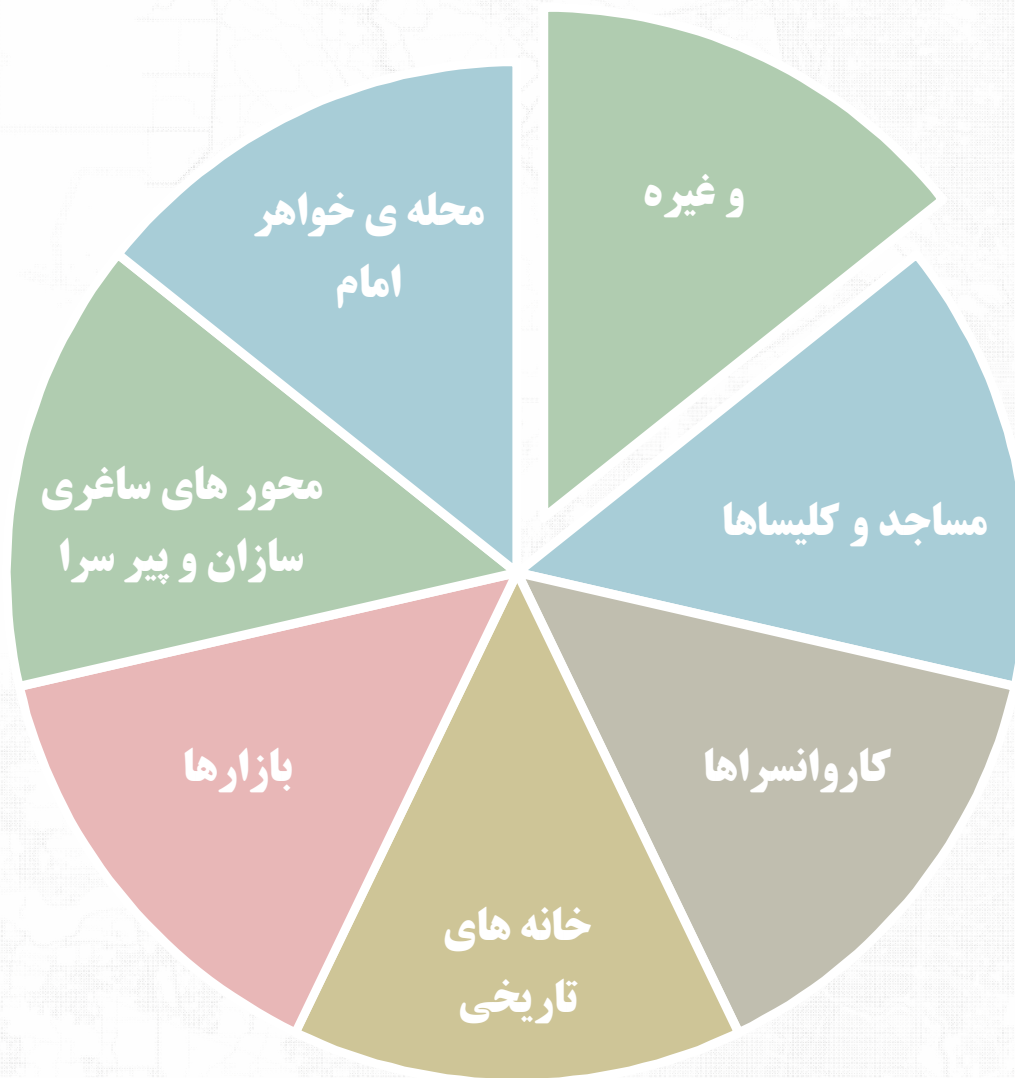


برنامه باز آفرینی و حفاظت

# رشت ؛ در مسیر بازآفرینی شهری



## □ بناها و محورهای تاریخی حایز اهمیت در رشت





# □ اولین های شهر رشت

• اولین های شهر رشت

اولین  
داروخانه  
شبانه‌روزی  
در ایران

اولین راه  
آهن ایران

اولین  
اتوبوس  
وارد شده  
به ایران

اولین تئاتر

اولین  
کتابخانه  
ملی ایران  
با بنای  
شاخص

اولین شعبه  
بانکی  
ایران  
(اولین  
شعبه بانک  
سپه)

اولین خانه  
معلولین و  
سالمدان  
در ایران

# پتانسیل ها



چشم انداز

# رشت؛

(شهر جشنواره های فرهنگ و هنر و مقصد  
گردشگری طبیعت ، سلامت و فرهنگ)

# مفهوم اصلی طرح باز آفرینی شهر رشت

باز آفرینی محور شرق به

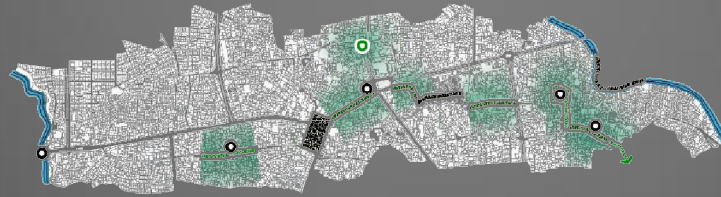
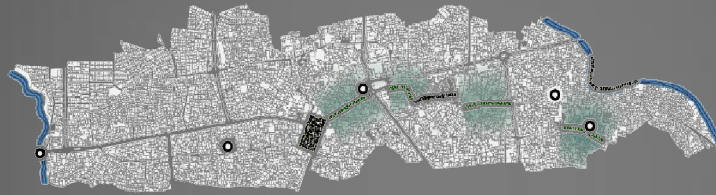
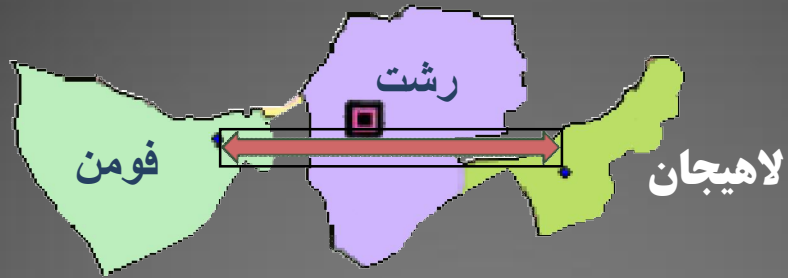
غرب

(مسیر تاریخی لاهیجان به فومن)

باز آفرینی آن محور از  
محله ی ساغریسان تا  
میدان شهرداری

باز آفرینی این محور به  
عنوان خط اصلی طرح  
و تعریف سایر پروژه در  
امتداد این محور

# مفهوم اصلی طرح بازآفرینی شهر رشت

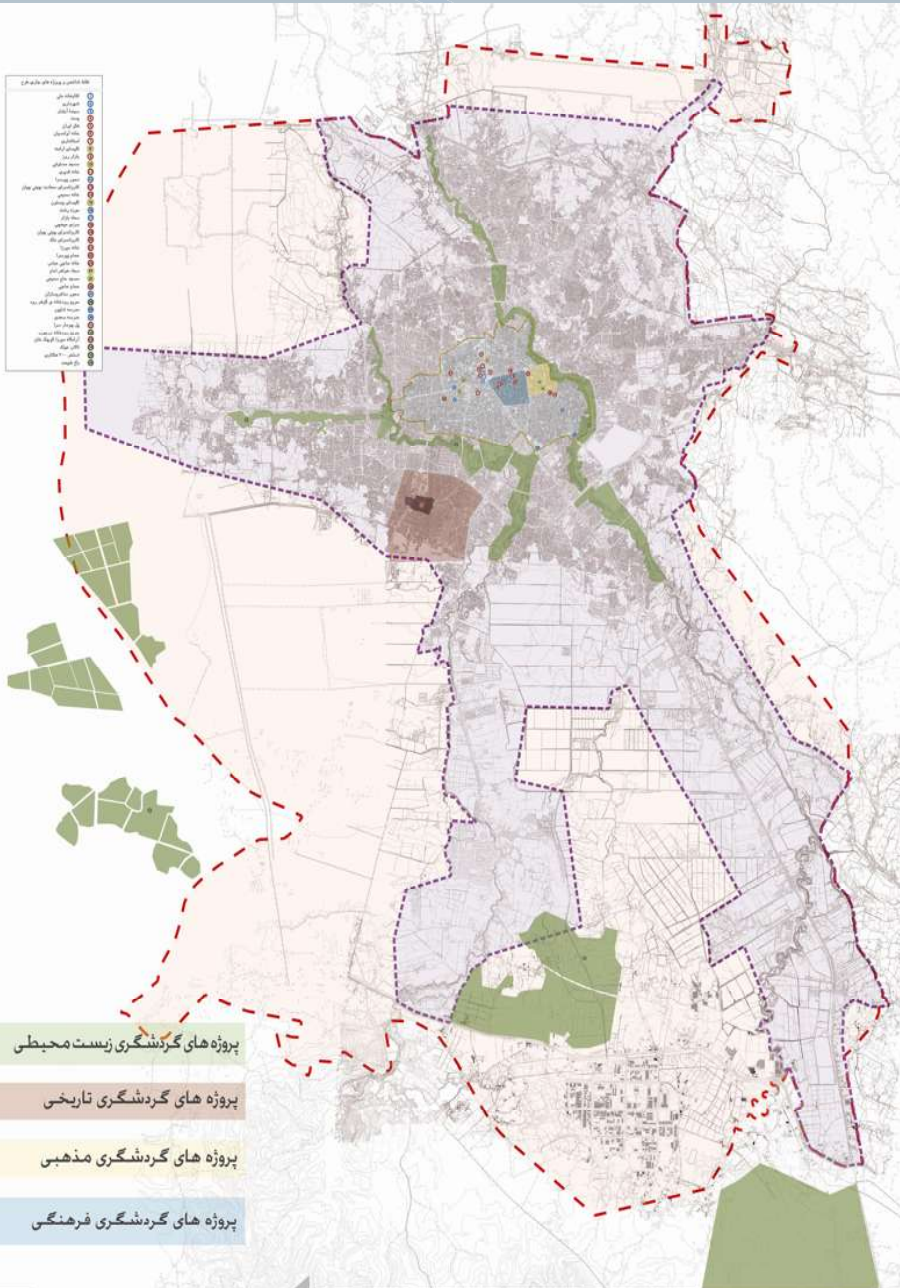
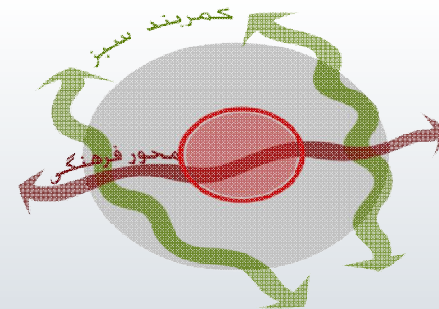


# نمای کلی طرح باز آفرینی شهری

انجام بخشی کلیه ی پروژه های تکمیلی،  
در حال اجرا و پیشنهادی

شامل طرح های مرمت و احیاء، بازسازی،  
بهسازی، ساماندهی و طرح های جدید

همسو کردن آنها در جهت تحقق اهداف باز آفرینی  
و توسعه ی پایدار شهر رشت



پروژه های گردشگری زیست محیطی

پروژه های گردشگری تاریخی

پروژه های گردشگری مذهبی

پروژه های گردشگری فرهنگی

نمای شماتیک کلی طرح

## □ راهبردهای توسعه شهر رشت

- توسعه اقتصادی و رونق فعالیت شهر
- بهبود وضعیت شبکه های ارتباطی و نظام حمل و نقل و ترافیک
- ارجحیت منافع عمومی بر منافع خصوصی و تأمین عدالت اجتماعی - فضایی و اولویت به تقویت فضاهای عمومی در ساماندهی فضایی شهر
- حفاظت از محیط زیست
- بهبود و ارتقاء وضعیت و ساماندهی کالبدی شهر رشت (سازمان فضایی شهر)
- ایمنسازی در برابر سوانح طبیعی (زلزله، سیل و ...)
- توجه به ابعاد فرهنگی، هنری و اجتماعی
- هویت بخشی به فضاهای شهری با تأکید بر هویت محله ای
- توسعه ی صنعت توریسم



# □ راهبردهای توسعه شهر رشت

- پالایش مرکز قدیمی رشت و ارتقاء کیفی عملکردی آن.
- احیاء و حفاظت فعال از میراث طبیعی، تاریخی و فرهنگی شهر رشت.
- حفاظت و ساماندهی جریان های طبیعی آب در محدوده شهر و ایجاد فضاهای تفریحی جذاب و با طراوت در حاشیه آنها.
- احیا مراکز و ساماندهی بافت ها و پهنه های تاریخی شهری و هسته های سکونتی ارگانیک شهر.
- ساماندهی و ارتقاء هویت سیما و منظر شهری (طراحی شهری) رشت.
- ارتقاء کیفیت محیط شهری بوسیله ی توسعه عرصه های عمومی، ایجاد سرزندگی در محیط شهری و تقویت نشانه های هویتی شاخص شهر و ساماندهی مبلمان و تجهیزات شهری.
- توسعه فضاهای سبز، عمومی، فرهنگی، تفرجگاهی، گردشگری و ساماندهی بهسازی، نوسازی و بازسازی بافتهای فرسوده شهر رشت.





# راهبردهای فرهنگی - اجتماعی باز آفرینی شهر رشت

**چشم انداز:** شهری جوان و پویا - شهری دارای هویت  
یکپارچه - شهری پیشگام در ارائه مدل فرهنگ شهروندی  
- شهری اجتماع مدار



**اهداف پیشرو:** شهری هوشمند - حفظ هویت تاریخی و  
فرهنگی شهر - شهری جوان محور - تقویت فرهنگ - تقویت  
مشارکت مردمی در بهسازی



**نیازها و کمبودها:** معرفی فرهنگ شهر رشت - افزایش  
فعالیت و پویایی جوانان - مشارکت مردمی



**مشکلات و مسایل:** وجود اغتشاش در نظم عمومی -  
فضاهای شهری نامناسب



# راهبردهای کالبدی باز آفرینی شهر رشت

**چشم انداز :** تلفیق شهر با طبیعت - وجود حس تعلق افراد به فضا - همگونی بافت - ارتقا کیفیت فضا - سیمای شهری مطلوب

**اهداف پیشرو :** سیمای شهری مطلوب و هماهنگ - شهری پایدار با کالبدی منسجم - شهری سرزنده - ایجاد یکپارچگی در عین تنوع

**نیازها و کمبودها :** وجود ضوابط کنترل کننده - همدلی مردم با مدیران شهری - نبود خوانایی در بافت شهری - حفاظت از بافت تاریخی

**مشکلات و مسایل :** عدم رسیدگی به نمای آثار تاریخی - کم رنگ شدن نقش نشانه ای آثار تاریخی - مسدود بودن حاشیه رودخانه در بیشتر نقاط - ساخت و ساز ناهمگون

# راهبردهای اقتصادی و سرمایه گذاری باز آفرینی شهر رشت

مشکلات و مسائل	نیازها و کمبودها	اهداف پیشرو	چشم اندازی
----------------	------------------	-------------	------------

- |   |  |  |   |
|---|--|--|---|
| <ul style="list-style-type: none"><li>- عدم استفاده از همه پتانسیل های گردشگری شهری</li><li>- نبود اقتصاد پویا</li><li>- آماده نبودن بستر فعالیتهای مختلف</li><li>- ناآشنایی عمومی به ابعاد مختلف توسعه</li></ul> | <ul style="list-style-type: none"><li>- تقویت درآمد از راه گردشگری</li><li>- اشتیاق سرمایه گذاران خصوصی برای سرمایه گذاری در شهر</li><li>- کمبود فرصت های شغلی برای جوانان</li></ul> | <ul style="list-style-type: none"><li>- ارتقای سهم شهر در تحقق سیاست های توسعه</li><li>- دست یابی به رشد اقتصادی مستمر و پایدار</li><li>- دستیابی به رقابت پذیری مطلوب</li></ul> | <ul style="list-style-type: none"><li>- دستیابی به درآمد پایدار</li><li>- رونق بیشتر و گسترش اقتصاد شهر از راه منابع تاریخی، طبیعی، فرهنگی</li><li>- جذب سرمایه های بخش خصوصی</li></ul> |
|---|--|--|---|

# راهبردهای گردشگری باز آفرینی شهر رشت

- **چشم انداز :** جهانی شدن صنعت گردشگری در کلان و شهر رشت و حومه - جشنواره های مختلف فرهنگی، هنری و بین المللی

- **اهداف پیشرو :** تقویت و تجهیز صنعت گردشگری در سطح استانداردهای بین المللی  
- حفظ و معرفی هویت تاریخی رشت

- **نیازها و کمبودها :** جلوگیری از تخریب ابنیه تاریخی

- معرفی شهر به عنوان مقصد گردشگری بین المللی  
نبود برنامه ریزی مدون جهت استفاده بهینه پتانسیل موجود

- **مسائل و مشکلات :** عدم توجه به ابنیه تاریخی و تخریب روز افزون آنها

- عدم استقبال گردشگری بین المللی  
عدم توجه به میراث طبیعی جاری

# راهبردهای ترافیکی باز آفرینی شهر رشت

## چشم انداز

شهری مناسب برای پیاده - برتری سیستم حمل و نقل عمومی و صرفه جویی در وقت و هزینه شهروندان - شهری سبز و پارک و به دور از آلاینده ها

## اهداف پیشرو

پیاده محوری محوری - حمل و نقل سریع و کم هزینه شهری با سیستم حمل و نقل همگام با محیط زیست - اصلاح سیستم ترافیکی موجود

## نیازها و کمبودها

قوانین برای محدودیت حرکت سواره عبوری - سیستم حمل و نقل عمومی کارآمد - بهسازی معابر - ایمنی معابر

## مسائل و مشکلات

عدم وجود اولویت برای عابر پیاده - امکان ورود خودرو به تمام فضای شهری - کمبود نقاط مبدل و پارکینگ - وجود آلودگی زیست محیطی

# راهبردهای زیست محیطی باز آفرینی شهر رشت

**چشم انداز:** محیط زیست سالم - پایداری زیست محیطی -  
حفظ و ارتقای سبزی‌نگی و کاهش آلودگی - بهینه سازی  
مصرف آب



**اهداف پیشرو:** همزیستی و ارتباط متعادل انسان و محیط  
زیست - شهری سبز - پاک بودن آب و خاک - حفظ و  
استفاده از منابع آب سطحی



**نیازها و کمبودها:** وجود اراضی حاشیه ای در حاشیه رودخانه ها  
- رفع آلودگی آب - استفاده بهینه از ویژگی های اقلیمی



**مشکلات و مسایل:** آلودگی آب - عدم وجود سیستم مناسب  
فاضلاب - هدر رفت آب



# سیاست های باز آفرینی شهر رشت

بهبود تنوع کاربری و اختلاط کاربری ها در محله های شهر رشت

حذف فضاهای خالی میان ساختمانها در راستای تقویت حس تداوم و ساماندهی فضاهای گمشده و ایجاد امنیت شهروندان

تزریق کاربریهای فعال به بناهای تاریخی در راستای تقویت صنعت گردشگری و معرفی و حفظ ارزشهای فرهنگی و تاریخی شهر رشت

اطمینان حاصل نمودن از توازن فعالیتها در طول شبانه روز و خودداری از تمرکز بیش از حد کاربری های عمده در یک مکان

## سیاست های باز آفرینی شهر رشت

بالا بردن سهولت دسترسی و اولویت قرار دادن عابران پیاده

آفرینش فضاهای شهری سرزنده از طریق طراحی پیاده راه ها و طراحی منحصر به فرد منظر خیابان

ساختن یک سامانه هویتی مناسب برای خلق مکانی جذاب و دلپذیر برای تعامل اجتماعی مردم



## □ راهکارهای توسعه گردشگری شهر رشت

ایجاد فضاهای شهری که در آن تمام عناصر فرهنگی منطقه از قبیل غذاها، معماری، موسیقی، پوشاک، نمایشها، بازیهای محلی و صنایع دستی بومی عرضه شود و فرهنگ شفاهی افسانه ها و اسطوره های محلی در آنجا بیان گردد.

برگزاری نمایشگاه های عرضه صنایع دستی در هتلها و مراکز اسکان و مکانهای مورد بازدید گردشگران

اطلاع رسانی مناسب و کافی در جهت شناساندن جاذبه های فرهنگی منطقه و نصب گسترده تابلوهای راهنما در سطح شهر

برگزاری مراسم و آیین های محلی و جشنهای بومی به وسیله گروههای حرفه ای در چهارچوبهای قومی محلی و استفاده از موسیقی و سایر عناصر فرهنگی مرتبط با آن

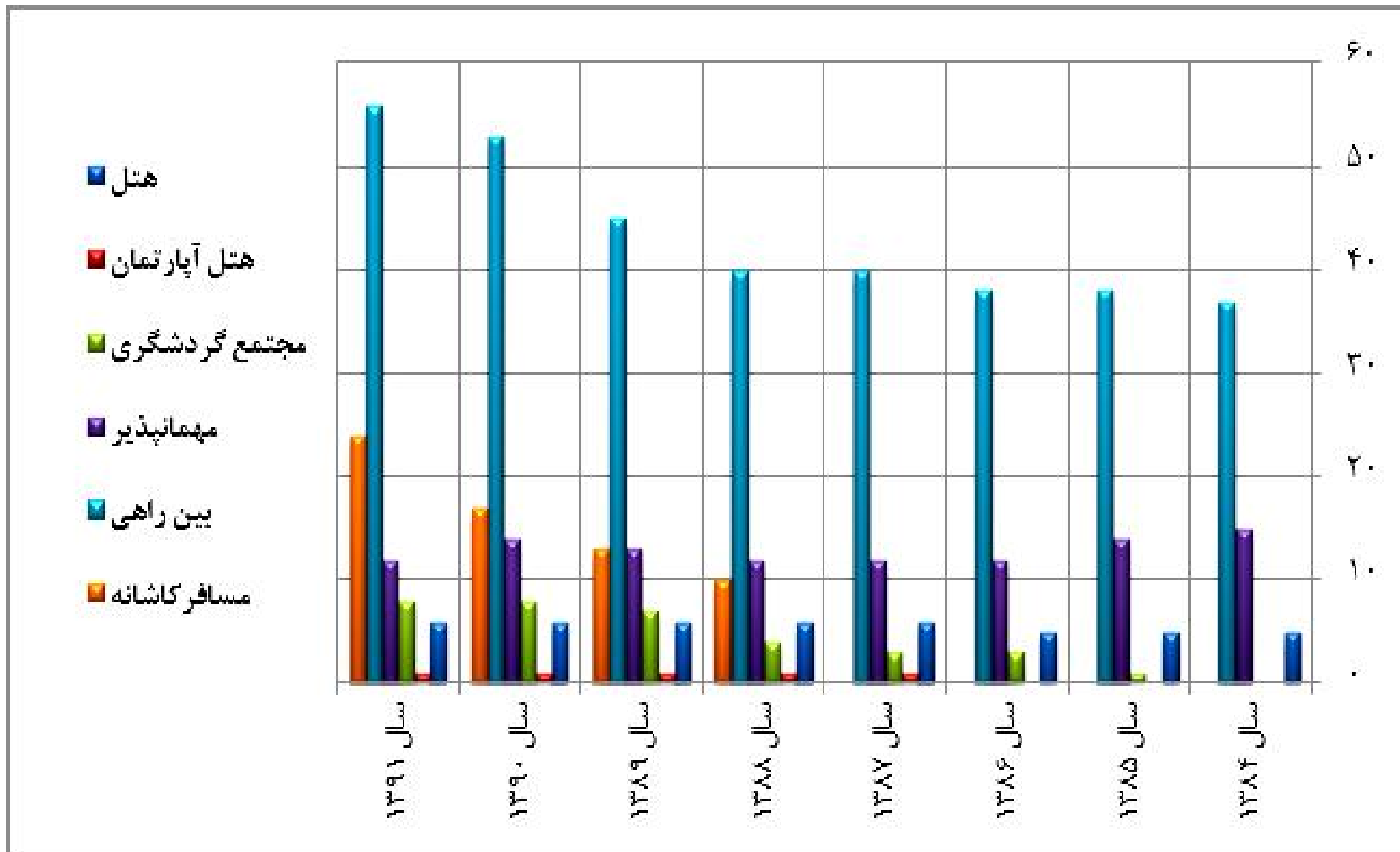
احیاء و بازسازی کاروانسراهای قدیمی و تغییر کاربری آنها به شکل هتل یا رستوران جهت ارائه خدمات به گردشگران

ایجاد رستورانهای خیابانی با انواع غذاهای محلی و برگزاری جشنواره های غذاهای محلی در سطح استانی یا محلی برای شناساندن این غذاها به سایر مناطق

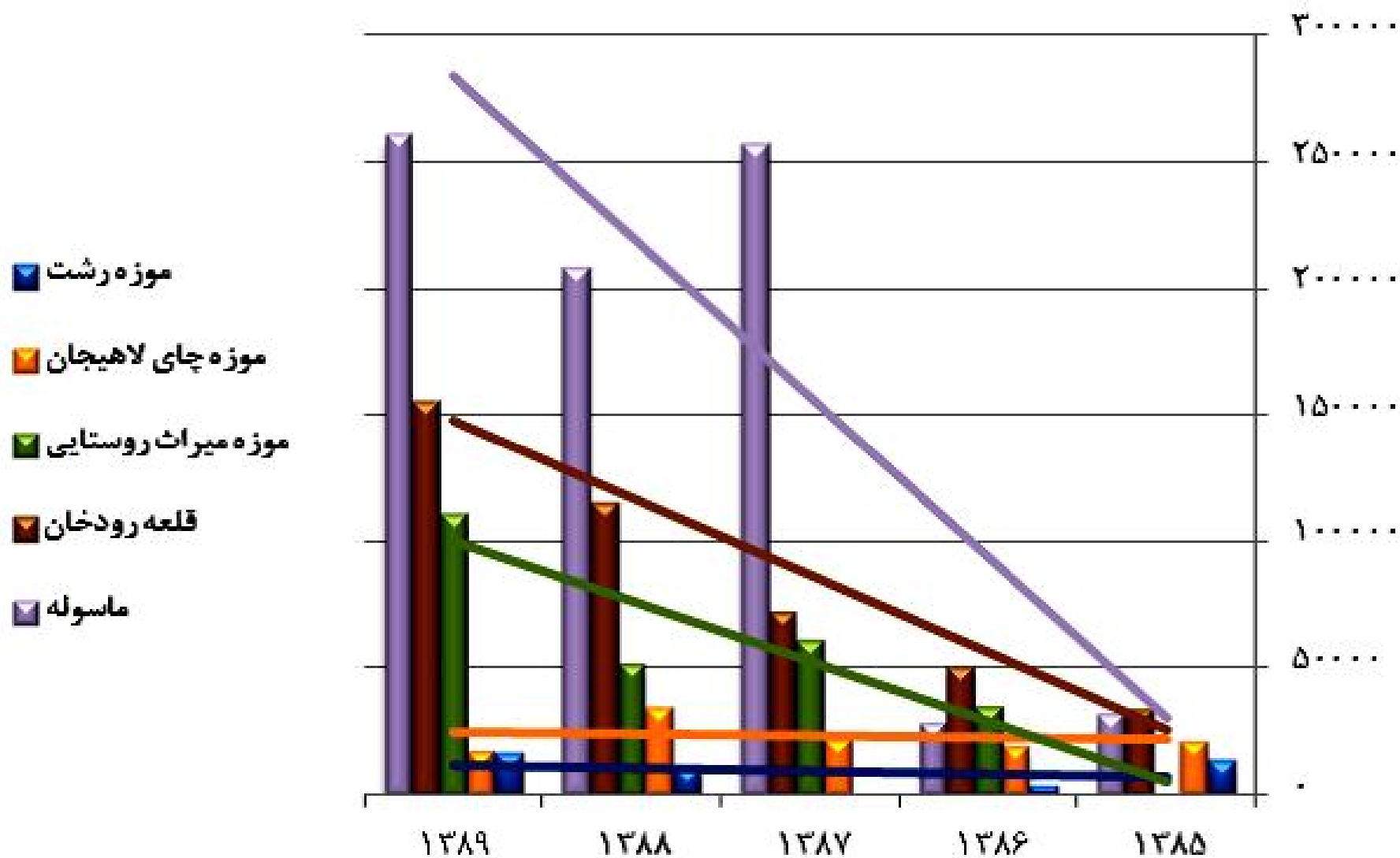
بهبود خدمات رسانی بین راهی (پمپ بنزین، رستوران، تعمیرگاه، نمازخانه و...)

بازسازی و توسعه فضای سبز در پارکها

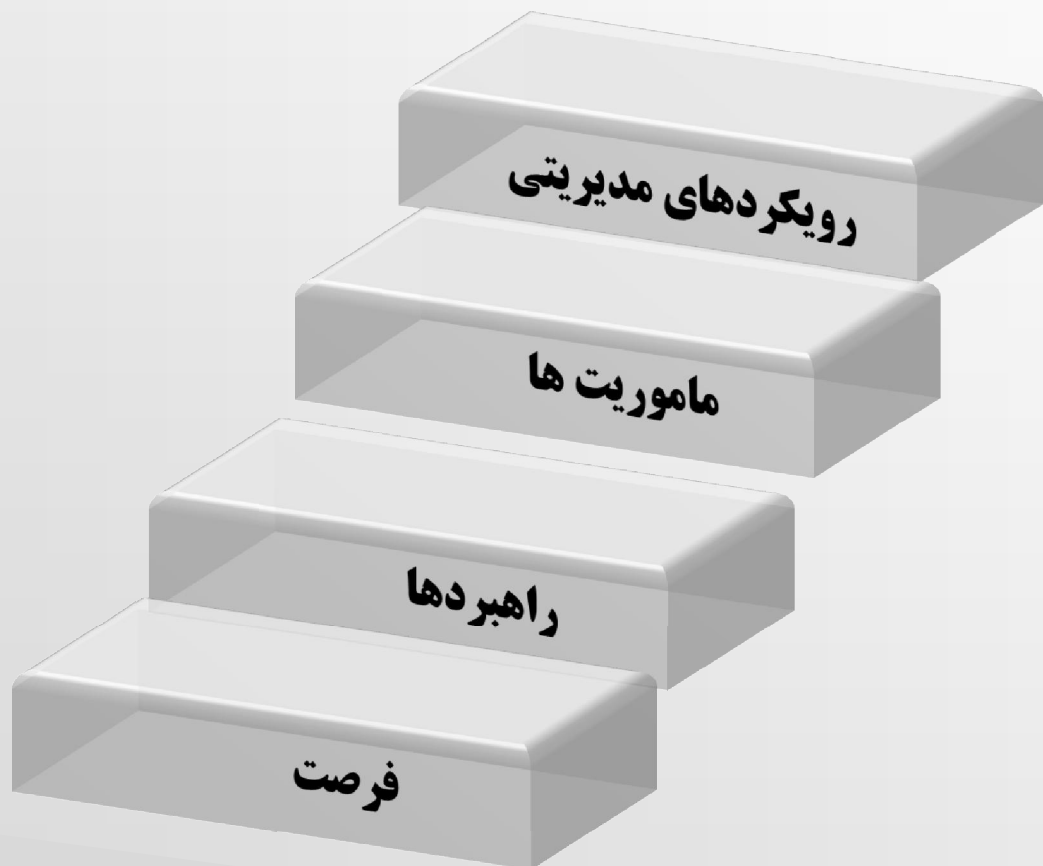
# ظرفیت واحدهای گردشگری شهرستان رشت از سال 1384 تا 1391



# آمار بازدیدکنندگان موزه ها و بناهای تاریخی



# مراتب دستیابی به رویکردهای مدیریت مبتنی بر سند باز آفرینی



# مراتب دستیابی به رویکردهای مدیریت مبتنی بر سند باز آفرینی

1- همجواری با دریای خزر و کشورهای همجوار آن با ظرفیت بالقوه عظیم سرمایه گذاری در علوم جدید دریایی، حمل و نقل تجاری ، امکانات کشتیرانی و وجود قابلیت گردشگری پزشکی

2- قرارگیری در مسیر کریدور شمال به جنوب (مسیر نوستراک)

3- همجواری با منطقه آزاد انزلی و وجود فرصت بالقوه عمده سرمایه گذاری خارجی

4- وجود شرایط طبیعی و مناظر بکر و وجود قابلیت های بالای گردشگری طبیعی، تاریخی و فرهنگی

فرصت های  
جغرافیایی و مکانی

# مراتب دستیابی به رویکردهای مدیریت مبتنی بر سند باز آفرینی (فرصت های منابع انسانی)



- نسبت بالای جمعیت جوان تحصیلکرده

- دانشگاه ها و مراکز آموزش عالی با سطح کیفی مناسب

- نسبت بالای مشارکت های اجتماعی زنان

- وجود صبغه فرهنگی و هنری و وجود هنرمندان نامدار

# مراتب دستیابی به رویکردهای مدیریت مبتنی بر سند باز آفرینی (فرصت ها)

➤ وجود بازار و برند محصولات استراتژیک کشاورزی در سطح ملی همچون برنج و چای وجود بازارهای سرمایه گذاری مدرن و سنتی

➤ وجود فرهنگ ، معماری و صنایع بومی و محلی غنی

➤ وجود ظرفیت های کار آفرینی

➤ وجود پتانسیل برند سازی فرهنگی و هنری

➤ وجود تنوع گسترده غذایی و برند رشت شهر خلاق غذا

➤ وجود شهر و شهرک های صنعتی گسترده

➤ امکان بهره مندی از صندوق توسعه ملی و نرخ بهره واقعی بانک ها، فاینانس و اوراق مشارکت

# مراتب دستیابی به رویکردهای مدیریت مبتنی بر سند باز آفرینی (راهبردها)

## کوتاه مدت

- ارتقای امنیت ساکنان محله های شهر
- ظرفیت سازی اجتماعی در تمامی کنشگران فرایند باز آفرینی شهری پایدار
- حفاظت پایدار و احیای میراث فرهنگی، تاریخی و هویت فرهنگی شهر
- ارتقای ایمنی و پایداری ابنیه در برابر بلایا و خطرات
- بهبود و ارتقای تصویر ذهنی مردم از محله ها و محدوده های هدف

## میان مدت

- ارتقای کارآیی و بهره وری در فرایند تحقق باز آفرینی پایدار شهری در محله ها و محدوده های شهر؛
- ارتقای رضایتمندی سکونتی در ساکنان محله ها و محدوده های هدف
- بهبود و ارتقای وضعیت معیشت و اشتغال ساکنان محله ها و محدوده های هدف بر اساس تقاضای واقعی و اولویت بندی آنها با رویکرد برنامه ریزی و مشارکتی
- توسعه اجتماع محلی و ارتقای تاب آوری اجتماعی در برابر تغییرات
- ارتقای ایمنی و پایداری زیرساخت های شهری و عرصه های عمومی در محدوده های هدف

## بلند مدت

- ارتقای امنیت ساکنان محله های شهر
- ظرفیت سازی اجتماعی در تمامی کنشگران فرایند باز آفرینی شهری پایدار
- حفاظت پایدار و احیای میراث فرهنگی، تاریخی و هویت فرهنگی شهر
- ارتقای ایمنی و پایداری ابنیه در برابر بلایا و خطرات
- بهبود و ارتقای تصویر ذهنی مردم از محله ها و محدوده های هدف



# مراتب دستیابی به رویکردهای مدیریت مبتنی بر سند باز آفرینی (ماموریت ها)

جذب سرمایه های لازم جهت تأمین زیرساخت های گردشگری  
افزایش مشارکت های محلی  
ارایه خدمات عمومی نوین  
افزایش فرصت های شغلی  
ارتقاء جایگاه شهر در نظام کلانشهرهای ملی؛  
نقش آفرینی فعال در حوزه دیپلماسی شهری؛

**کوتاه  
مدت**

توانمندسازی نهادهای مدنی و اجتماعی  
جذب سرمایه های لازم جهت اجرای پروژه های حفاظت از محیط زیست؛  
ارتقاء رقابت پذیری در سطح  
توسعه صنعتی از طریق واردات فن آوری های نوین و جذب سرمایه گذاران

**میان  
مدت**

افزایش کیفیت زندگی؛  
پاسداشت میراث فرهنگی و طبیعی  
عدالت فضایی و تمرکز زدایی؛  
حکمروایی کلانشهری خوب و یکپارچه؛  
ارتقاء فرهنگ بومی؛

**بلند  
مدت**

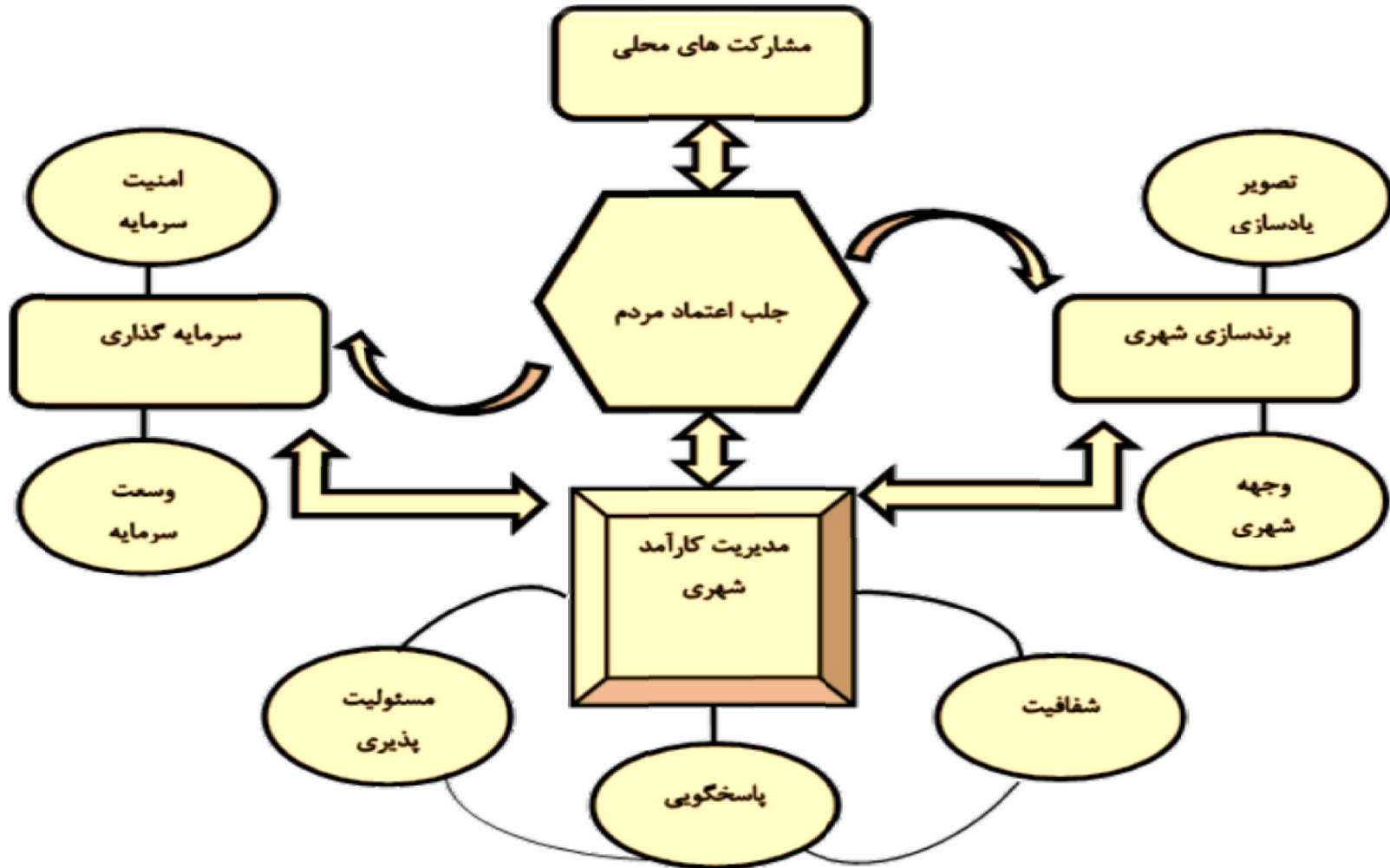
**رویکردهای باز  
آفرینی شهر  
رشت**

**اعتماد سازی  
محلی**

**برند سازی**

**سرمایه گذاری**

# مدل راهبردی جلب اعتماد مردم به مدیریت شهری مبتنی بر رویکردهای مشارکت محلی؛ برندینگ و سرمایه گذاری





الف - جلب مشارکت اجتماعی مبتنی بر اعتماد سازی محلی

# مجموعه اقدامات انجام شده در مدیریت شهری محله محور



1- کوچک و چابک سازی سازمان شهرداری

2- اتخاذ سیاست تمرکز زدایی و انتقال هدفمند نیروها از مرکز به مناطق از 514 نفر در ابتدای سال 1394 به 365 نفر در دیماه همان سال

3- بهبود کیفیت ارائه خدمات از طریق افزایش مناطق شهرداری از 3 به 5 منطقه و 11 ناحیه

4- افزایش تخصص گرایی از طریق به کارگیری نیروهای متخصص در بدنه مدیریتی شهرداری

4- ارتقای کیفی سطح تخصص گرایی از طریق همسان سازی رشته های تحصیلی و مسولیت مدیران از 68 درصد به 81 درصد

5- افزایش میانگین سطح تحصیلی مدیران از سطح دیپلم و لیسانس به سطح فوق لیسانس و دکتری

# مجموعه اقدامات انجام شده در مدیریت محله محور



6- راه اندازی شش سرای محله در سال 1394 و پیش بینی افزایش آن به 15 عدد در سال آتی

7- راه اندازی یک دفتر تسهیلگری در بافت فرسود و فراهم نمودن افزایش آن به 6 دفتر در سال آتی با کار کردهای موضوعی مطالعه شده در بافت.

8- بهبود کیفیت مشارکت اجتماعی از طریق ارایه آموزش های شهروندی

9- برنامه ریزی جهت پیاده نمودن مدیریت شهری مبتنی بر اعتمادسازی محلی

10- استقرار مدیریت محله محور در بودجه ریزی بر اساس افق سال 1404 (افق طرح جامع شهر سازی و طرح جامع ترافیک در قالب دو برنامه 4 ساله و یک برنامه 2 ساله .

# سرای محلات



# سرای محلات



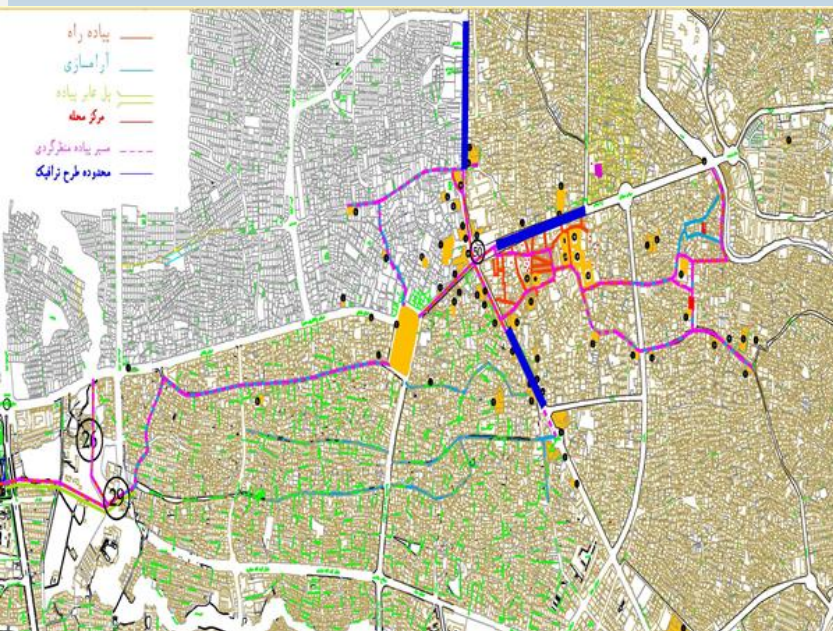


# دفتر تسهیل گری



# مجموعه اقدامات انجام شده در مدیریت محله محور

- 11- ایجاد در آمد پایدار از راه کاهش هزینه
- 12- ارتقای محیط زیست و حفظ میراث و هویت محله ها
- 13- استقرار سیستم در آمد - هزینه و عرضه - تقاضا در مدیریت محله بدون واسطه و با لحاظ بهای تمام شده ی خدمات در مقیاس محله و ایجاد بازار رقابتی عرضه محصولات
- 14- اشتغال پایدار در مقیاس محله
- 15- ساماندهی مشاغل مزاحم و آلاینده
- 16- تمرکز زدایی فعالیتها و ایجاد بازار چه های خوداشتغالی
- 17- برون سپاری خدمات و فعالیتها به دفاتر بخش خصوصی
- 18- استقرار خطوط ویژه اتوبوس
- 19- راه اندازی حمل و نقل عمومی انبوه بر (تراموا - قطار شهری) و اتصال آنها به شبکه های ریلی سراسری
- 20- استقرار نظام پیاده مدار
- 21- اجرای طرح ترافیک و نیاز سنجی پارکینگ در محدوده طرح ترافیک
- 22- استقرار شبکه هوشمند شهری و حکمروایی الکترونیک در شهر به منظور ارتقای عملکردهای شش گانه اقتصاد، پویایی، محیط زیست، شهروندی، کیفیت زندگی و مدیریت



# برخی از اقدامات اجرایی در محدوده های هدف برنامه های احیاء، بهسازی و نوسازی رشت



1- اجرای طرح ساماندهی محور صیقلان - تختی شهر رشت به عنوان مجموعه شهری

2- اجرای پروژه ساماندهی معابر اطراف آرامگاه میرزا کوچک خان در محله سلیمانداراب شهر رشت (محرک توسعه)

3- اجرای پروژه مجموعه ورزشی شهدای سلیمانداراب شهر رشت (مشارکتی)



4- اجرای کف سازی محدوده پیرامونی دسترسی به حرم خواهر امام رضا (ع) و مسجد حاج سمیع شهر رشت (محرک توسعه)

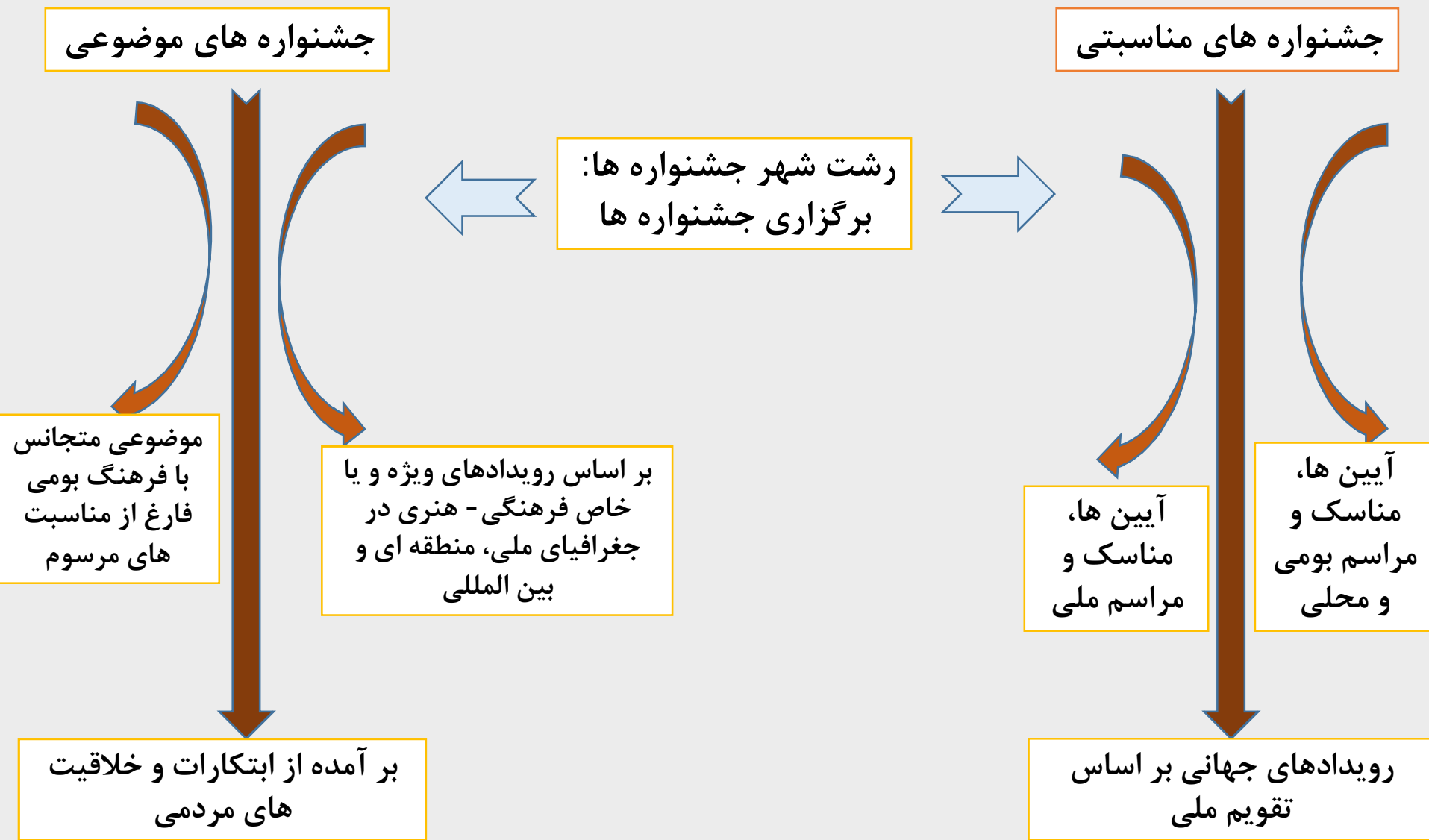
5- اجرای طرح بازآفرینی محدوده مرکزی شهر رشت



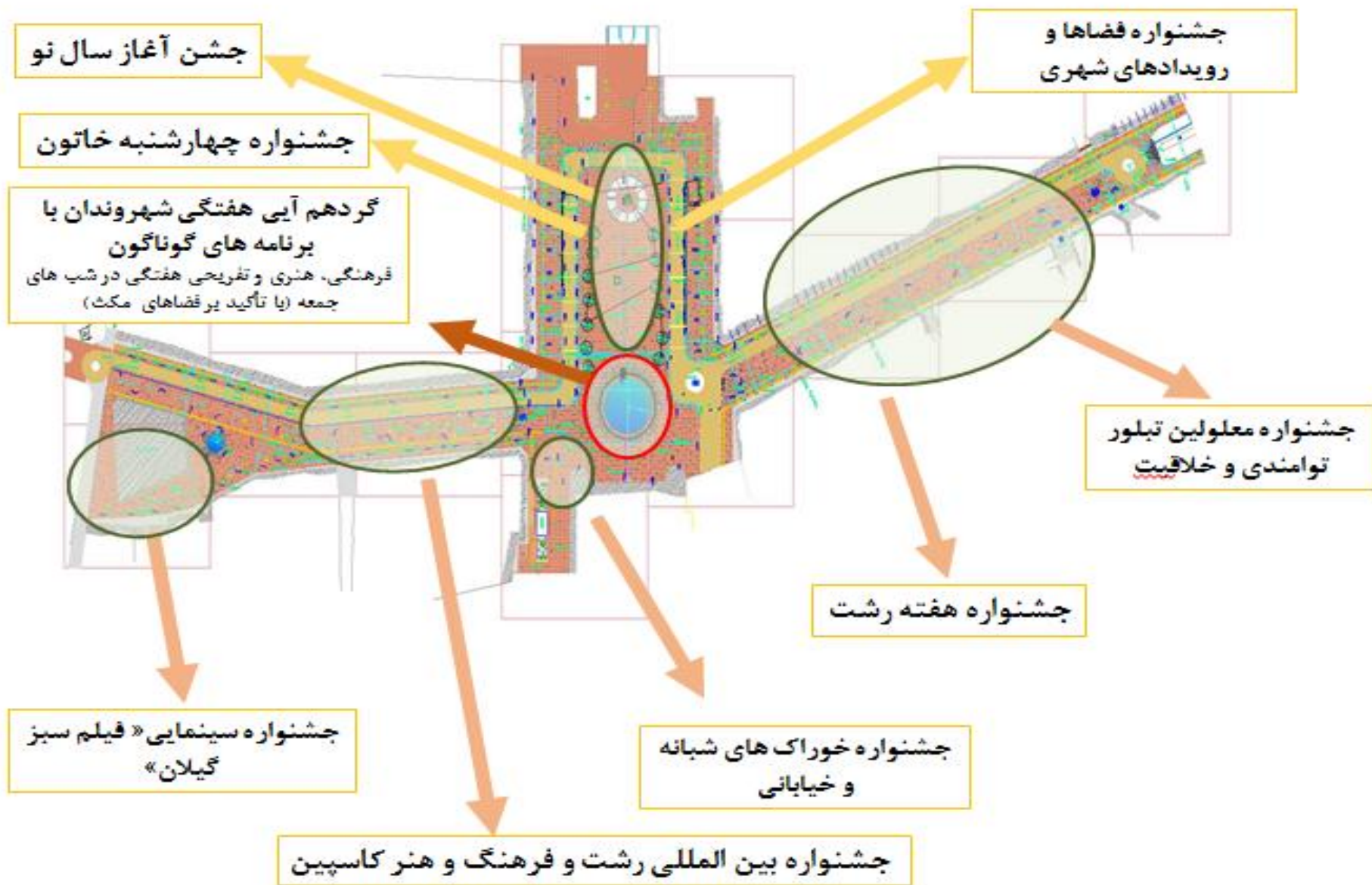


ب. برند سازی

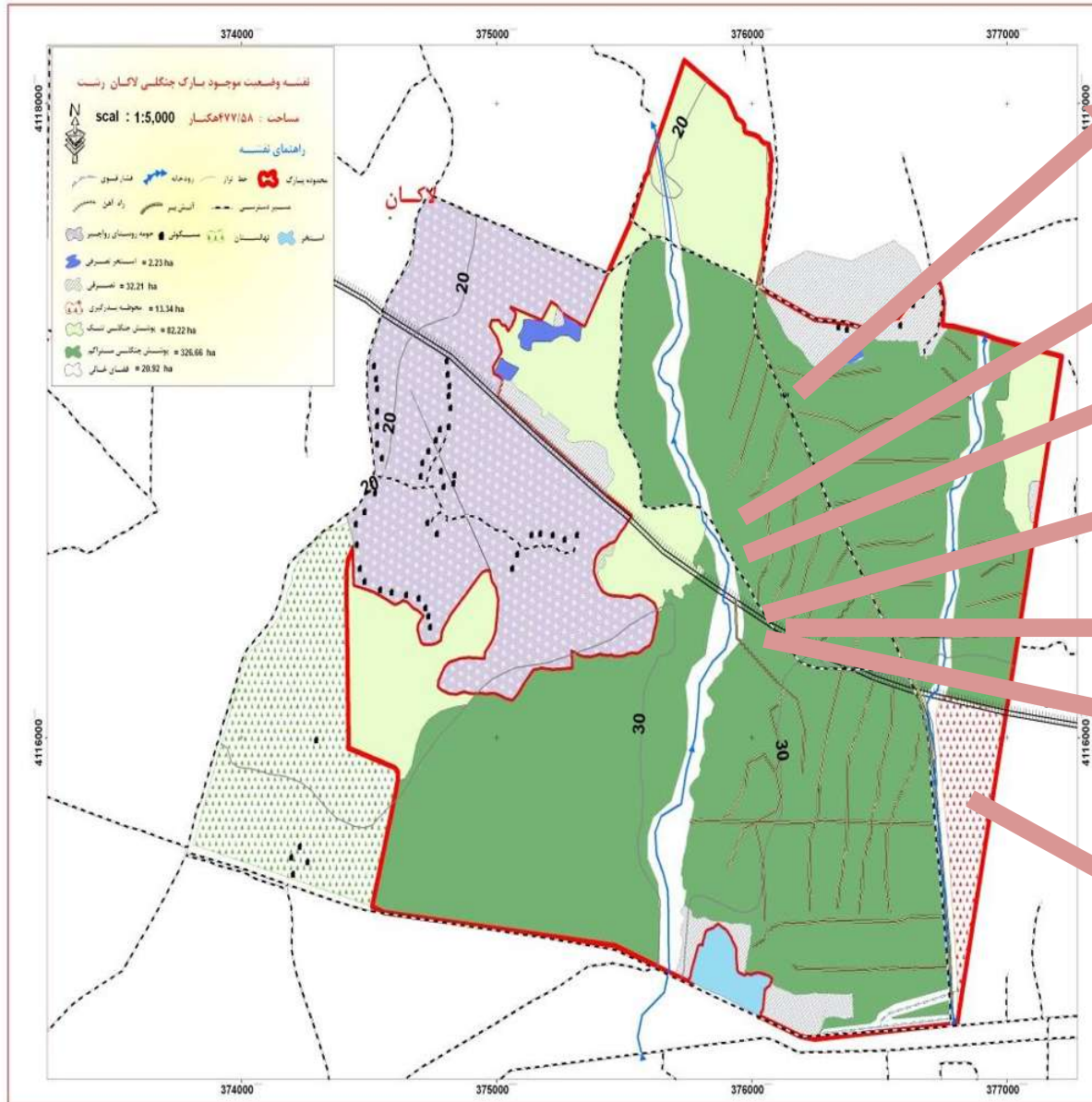
# برند سازی رشت به عنوان شهر جشنواره ها



# فضاهای پیش بینی شده برگزاری جشنواره ها در پیاده راه مرکزی شهر رشت



# فضاهای برگزاری جشنواره ها پیش بینی شده در باغ هنر و طبیعت رشت



- جشنواره بین المللی رشت و فرهنگ و هنر کاسپین
- جشنواره سبزیجات و غذاهای سبز
- جشنواره هنر و طبیعت رشت
- جشنواره هفته رشت
- جشنواره دوچرخه های شهر من
- جشنواره گل پامچال
- جشنواره درختکاری و گلکاری

ایام نوروز

جشنواره بین المللی نوروز در رشت در ایام نوروز با شرکت کشورهای خاورمیانه، آسیای میانه، قفقاز، شبه قاره هند و بالکان، افغانستان، تاجیکستان، جمهوری آذربایجان، ازبکستان، ترکمنستان، قزاقستان، قزقیزستان، ترکیه، چین، بلغارستان، آلبانی و ...

20 خرداد

جشنواره بین المللی صنایع دستی گیلان

21 مرداد

جشنواره بین المللی رشت و فرهنگ و هنر کاسپین

8 مهر

جشنواره بین المللی زبان گیلکی، ادبیات و ترجمه

مهر ماه

جشنواره بین المللی خوراک شناسی گیلان



# تقویم زمانی برگزاری جشنواره

فروردین	جشنواره بین المللی نوروز در گیلان	جشنواره رشت، باران و زندگی (به مناسبت ۲ فروردین روز جهانی آب)	جشنواره و تئاتر گیلان ۷ فروردین به مناسبت روز جهانی تئاتر	جشنواره تنقلات، نوشیدنی ها و میان وعده های غذایی محلی	جشنواره رنگ ، نور ، صدا	جشن طبیعت پاک (کمپین پاکسازی محیط طبیعی) ۱۳ فروردین	شب شعر با عنوان هفت شهر عشق 25 فروردین	مسابقه عکس شیهای عید ۲ تا ۲۰ فروردین
اردیبهشت	جشنواره ای با مضمون میراث فرهنگی و ایرانشناسی در رشت ۲۸-۳۰ اردیبهشت	جشنواره بازی ها و ورزش های محلی استان گیلان						
خرداد	جشنواره بین المللی صنایع دستی گیلان به مناسبت روز جهانی صنایع دستی -۲۰ خرداد	مسابقه زیباترین و شکل ترین باغچه حیاط منزل ۱۶ خرداد						
تیر	جشنواره سبزیجات و غذاهای سبزی ۱۵ تیرماه به مناسبت جشن خام خواری (از جشن های باستانی)	جشنواره سبک زندگی محلی	جشنواره گل شمعدانی ۲ تیر	برپایی همایش شهرداران ۱۴ تیر	روز جهانی بدون پلاستیک ۲۴ تیر	همایش حمایت از کودکان بی سرپرست ۲۵ تیر		
مرداد	جشنواره بین المللی رشت و فرهنگ و هنر کاسپین به مناسبت ۲۱ مرداد روز جهانی دریای خزر	۱ مرداد برگزاری آیین پهلوانی در محلات						
شهریور	جشنواره شعر طنز ۷ شهریور	جشنواره محصولات کشاورزی و دریایی ۱۵ تا ۲۰ شهریور	جشنواره ورزشی فرهنگی هنری در محلات ۲۲ شهریور- روز جوان		جشنواره انسان و طبیعت به مناسبت " روز جهانی پاکسازی طبیعت " یست و نهم شهریور			

# تقویم زمانی برگزاری جشنواره

تیر	جشنواره سبزیجات و غذاهای سبزی ۱۵ تیرماه به مناسبت جشن خام خواری (از جشن های باستانی)	جشنواره سبک زندگی محلی	جشنواره گل شمعدانی ۲ تیر	برپایی همایش شهرداران ۱۴ تیر	روز جهانی بدون پلاستیک ۲۴ تیر	همایش حمایت از کودکان بی سرپرست ۲۵ تیر
مرداد	جشنواره بین المللی رشت و فرهنگ و هنر کاسپین به مناسبت ۲۱ مرداد روز جهانی دریای خزر	۱ مرداد برگزاری این پهلوانی در محلات	۱۴ مرداد جشنواره دختران			
شهریور	جشنواره شعر طنز ۷ شهریور	جشنواره محصولات کشاورزی و دریایی ۱۵ تا ۲۰ شهریور	جشنواره ورزشی فرهنگی هنری در محلات ۲۲ شهریور- روز جوان	جشنواره انسان و طبیعت به مناسبت "روز جهانی پاکسازی طبیعت" است و نهم شهریور		
مهر	جشنواره بین المللی زبان گیلکی، ادبیات و ترجمه ۸ مهر روز جهانی ترجمه و مترجم	جشنواره کودکان و نوجوانان به مناسبت روز جهانی کودک (۱۶ مهر)	جشنواره بین المللی خوراک شناسی گیلان به مناسبت روز جهانی غذا: ۲۴ مهر			
آبان	«جشنواره ای با مضمون رشت شهر من» جشنواره فضاها و رویدادهای شهری (به مناسبت روز جهانی شهرسازی) ۱۷ آبان	جشنواره دوچرخه های شهر من	برگزاری جشنواره فرهنگ شهروندی ۱۴ آبان	برگزاری برنامه های فرهنگی و ورزشی ۸ آبان		
آذر	جشنواره با مضمون معلولین تیلور توانمندان و خلاقان به مناسبت ۱۲ آذر (روز جهانی معلولین)	جشنواره نهضت جنگل به مناسبت ۱۱ آذر (روز شهادت میرزا کوچک خان جنگلی)				
دی	جشنواره هفته رشته به مناسبت روز رشت ۱۲ دی ماه					
اسفند	جشنواره جنگل، درختکاری و گلکاری در گیلان به مناسبت روز درختکاری (۱۵ اسفند)	روز بین المللی زبان مادری ۲ اسفند	جشنواره شعر سایه ۶ اسفند	جشنواره ملی لباس های محلی رشت و گیلان	جشنواره چهارشنبه خاتون به مناسبت جشن آخرین چهارشنبه ساز	

# جشنواره شمعدانی





ج. بسته های سرمایه گذاری شهر رشت



تهیه طرح ها و بسته های  
امکان سنجی فنی و  
اقتصادی سرمایه گذاری

بررسی فرصت های سرمایه  
گذاری و شناخت موانع و  
محرك ها

استفاده از ظرفیت  
سرمایه گذاری

توسعه شهر رشت  
(از منظر ایجاد درآمدهای پایدار)

جذب سرمایه گذار

# رتبه بندی 30 فرصت سرمایه گذاری شهر رشت

## رودخانه های زرجوب و گوهر رود

1 - بازارچه  
ساحلی  
(Z۳)

2 - باغ  
گردشگری  
(G۵)

3 - توسعه اراضی  
بازیافت کارخانه  
پارس الکتریک و  
توسعه فضاهای  
تفریحی - تجاری  
در عرصه سبز  
عمومی  
(G۳)

4 - باغ  
گلدشت و  
مسیر سلامت  
(G۱)

5 - باغ  
گردشگری،  
پذیرایی،  
رستوران و  
کمپینگ  
(G۶)

6 - مسیر  
سلامت و جاده  
تندرستی  
(Z۱)

## بسته های سرمایه گذاری رودخانه های زرچوب و گوهر رود

12 - پارک  
تفریحی  
(Z۴)

11-کمپینگ  
و اقامت  
موقت  
گردشگری  
ساحلی  
(Z۶)

10 - پذیرایی  
ساحلی  
(Z۲)

9 - باغ موزه  
تفریحی -  
گردشگری  
(G۲)

8- پارک های  
نمایشگاهی و  
فرهنگی  
(Z۵)

7 - مرکز  
خدماتی  
گردشگری و  
دریاچه مرکز شهر  
(G۴)

### 13 - پارکینگ طبقاتی مکانیزه (اسمارت پارکینگ)

- 14 - تالاب عینک: الف - طرح ساماندهی تالاب عینک و تهیه بسته های سرمایه گذاری (احداث هتل، مجموعه های ورزشی آبی، مراکز تجاری - تفریحی)  
ب - بررسی وضعیت مجموعه کمپینگ عینک و رصدخانه و ارائه راهکار-های تجهیز و بهره-برداری از آن با مشارکت سرمایه-گذار

### 15 - بازگشایی مسیر (دیلمان به فاز دوم معلم)

### 16 - بازگشایی مسیر - کنار گذر جنوب غربی شهر (از میدان گیل به احمد گوراب)

### 17 - ساماندهی باغ محتشم

### 18 - ساماندهی بوستان ملت

### 19 - ساماندهی بوستان توحید

### 20 - ساماندهی باغ مفاخر

### 21 - میدان امام علی (3/2 هکتار)

### 22 - ساماندهی بوستان دانشجو

### 23 - ساماندهی بوستان کشاورز

### 24 - استفاده بهینه از آثار ثبت میراث با حفظ ارزش های آن

### 25 - احداث مدرسه

### 26 - بسته های مربوط به سازمان آرامستان ها

### 27 تا 30 - بسته های مربوط به املاک شهرداری رشت همچون زمین 1/1 هکتاری جاده جیرده و زمین واقع در جاده لاکان



# پروژه های محرک توسعه طرح بازآفرینی شهر رشت



# □ پروژه های گردشگری زیست محیطی

ساماندهی حریم رودخانه های زرجوب و گوهر رود:

۱. ارزیابی ابعاد کمی گوهر رود:

در یک منظر کلی مهمترین ویژگی های رودخانه ی گوهر رود:  
-استقرار در مجاورت حوزه اکولوژیک تالاب عینک  
-همجواری با پارک شهر و عرصه گسترده سبز و بکر جنگلی  
-وجود پهنه وسیع اراضی بازیاقت شرکت سهامی الکتریک در کنار آن  
-امتداد محورهای دسترسی شهری به صورت موازی و متقاطع با رودخانه  
-نفوذ محورهای عملکرد و فعالیت شهری تا نزدیک حرایم رودخانه

از جمله مهمترین فرصت های ایجاد فضاهای ورزشی پراکنده و خطی و احداث فضاهای نمایشگاهی خطی و متمرکز گل و گیاه بصورت دائمی و فصلی می باشند

به منظور ساماندهی حریم رودخانه های موجود در سطح شهر رشت که شامل ۲ رودخانه به نامهای گوهر رود و زرجوب میباشد در منطقه ای به طول ۲۵ کیلومتر در داخل محدوده شهر رشت و منطقه ای به طول ۲۶ کیلومتر در حریم شهر رشت ، مطالعات جامعی توسط مشاور به انجام رسید .

این طرح قابلیت تاثیرگذاری شگرف در کالبد شهری رشت را داشته و همزمان با اجرای این طرح در کنار طرح پاکسازی رودخانه ها از ورود شبکه فاضلاب شهری و صنعتی به داخل آن،بستر مناسبی برای جذب گردشگری فراهم می آورد و در پیوستگی با رودخانه های

پائین دست شهر رشت مناسب برای دسترسی به مرداب انزلی و استفاده از مواهب طبیعی آن خواهد گردید.



۲. ارزیابی ابعاد کمی زرجوب:

حوزه مداخله رودخانه زرجوب نسبت به گوهر رود طولانی تر است به طوریکه از امتداد کانال جنوب فرودگاه تا حوالی میدان گیل در جنوب شهر مورد مطالعه قرار گرفته است.

از جمله مهمترین ویژگی های برجسته و فرصت های پیرامونی این رودخانه :  
-همجواری با حوزه تجاری مرکز شهر (بازار) و بافت قدیم شهر  
-استقرار بافت توسعه جدید و با کیفیت مطلوب گلسار در مجاورت رودخانه  
-مجاورت حوزه فرهنگی-مذهبی مصلی با رودخانه  
-برخورداری از شبکه های دسترسی موازی و هم راستا



# □ پروژه های گردشگری زیست محیطی

تالاب عینک:

تالاب عینک (گیلکی: eèynak Sal) یا دریاچه عینک یا مرداب عینک تالابی است طبیعی که در منطقه ۴ شهر رشت واقع است از شرق به تقاطع غیرهمسطح شهدای گمنام از شمال به بلوار شهید افتخاری از جنوب به پارک دانشجو و از غرب به اراضی کشاورزی محدود است. این تالاب بزرگترین تالاب شهری ایران و دومین تالاب بزرگ استان گیلان است. [۱] این تالاب به دلیل آن که در عکس‌های هوایی شبیه عینک است به این نام خوانده می‌شود. این مرداب از مناطق گردشگری مهم شهر رشت محسوب می‌شود. محیط آن ۱۲ کیلومتر و منبع آبی آن ۳۰ هکتار است. در مرداب عینک حدود ۲ تن ماهی کپور و ماهی آزاد پرورشی وجود دارد.



استخر ۳۰۰ هکتاری:

منطقه ای به وسعت ۳۰۰ هکتار که در اینجا پرورش ماهی انجام می شده است. که با توجه به وسعت آب موجود و حاشیه ی چشم نواز آن ویژگی های یک منطفث گردشگری زیست محیطی در این منطقه دیده می شود.



باغ طبیعت:

سایت مورد نظر، منطقه ای محصور از درختان دست کاشت با مساحتی در حدود ۴۰۰ هکتار در ۶ کیلومتری جنوب شهر رشت و در مجاورت با جاده رشت - لاکان واقع شده است.



مزایای طرح:

- "بازدهی اجتماعی" و "بازدهی اکولوژیکی" به واسطه پوشش گیاهی -نظور از بازدهی اکولوژیکی عبارت از : زیباسازی، کاهش دمای محیط، تولید اکسیژن و...می باشد.  
منظور از بازدهی اجتماعی نیز مکانی جهت گذران اوقات فراغت، تفریح و گردهمایی آموزشی و علمی است.  
-علاوه بر ایجاد جاذبه برای بازدیدکنندگان و ارتقای شناخت علمی و زیست محیطی آن ها در هر گروه سنی، موجب ارتباط بیشتر آن ها با مسایل و مشکلات محیط زیستی پیرامون خود به ویژه در جوانان و نوجوانان به عنوان قشرهای تأثیرگذار در جامعه  
-اشتغال آفرینی و توسعه اقتصادی و علمی در جامعه و در نهایت توسعه پایدار زیست محیطی



# □ پروژه های گردشگری تاریخی

## کاروانسراها:

۱. کاروانسرای محشم:  
قدمت این بنا برمی گردد به اواخر قاجار و اوایل صفویه. کاربری وضع موجود تجاری است  
و محل انبار و عمده فروشی است. و برای سواره قابل دسترسی است.

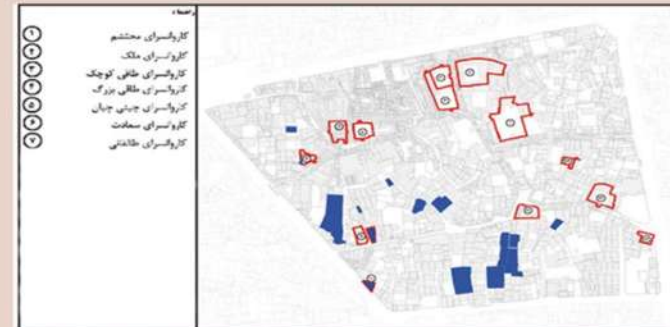
۲. کاروانسرای سعادت:  
قدمت این ساختمان برمیگردد به اواخر دوران قاجار و اوایل صفویه، اکنون این بنا محل انبار و عمده فروشی بازاریان رشت شده است به مساحت ۲۲۵۰ متر مربع

۳. کاروانسرای چینی چیان:  
این بنا بر میگردد به دوره ی قاجار ۱۳۰۸ کاربری وضع موجود تجاری - انباری و فقط دارای دسترسی پیاده است به مساحت ۶۴۵ متر مربع.

۴. کاروانسرای ملک:  
قدمت این بنا از زمان قاجاریه می باشد. کاربری وضع موجود منحصر انبار و دارای دسترسی پیاده و سواره است

۵. کاروانسرای گلشن:  
قدمت این بنا به صفویه می رسد. کاربری وضع موجود تجاری و دارای دسترسی پیاده و سواره است به مساحت ۴۰۸۷ متر مربع

۶. کاروانسرای طاقی کوچک:  
قدمت این کاروانسرا از اواسط قاجار تا به امروز است. کاربری وضع موجود این بنا تجاری-انبار میباشد و مسیر دسترسی به بنا فقط پیاده می باشد.



میدان ها و محورهای ارزشمند:

۱. محور خیابان سعدی:  
محدوده پیاده راه محور سعدی از میدان شهرداری تا خیابان استادسرا و با طولی در حدود ۱۹۰ متر و مساحتی در حدود ۷۰۰۰ متر مربع می باشد.

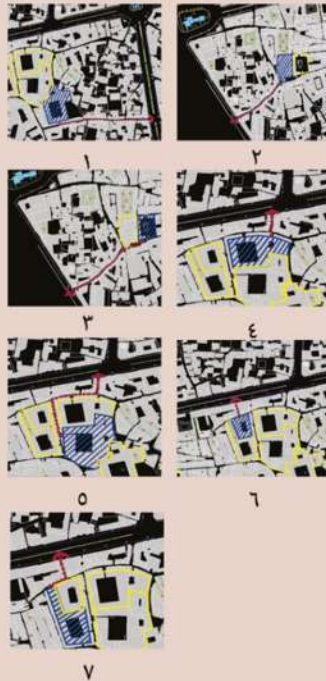
۲. محور خیابان امام خمینی:  
محدوده طراحی خیابان امام خمینی از میدان شهرداری تا خیابان حاجی آباد می باشد که شامل دو قسمت پیاده راه سازی و پیاده روسازی می شود

۳. میدان شهرداری:  
محدوده طراحی میدان شهرداری می باشد که شامل طرح پیاده راه سازی می شود

۴. سبزه میدان:  
محدوده طراحی سبزه میدان می باشد که شامل طرح پیاده روسازی اطراف و فضا سازی میانه میدان می شود

۵. خیابان شریعتی:  
محدوده طراحی خیابان شریعتی از میدان شهرداری تا خیابان تختی می باشد که برخلاف خیابان سعدی و امام خمینی شامل پیاده روسازی می شود

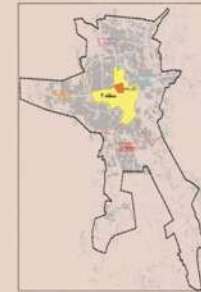
۷. کاروانسرای طاقی بزرگ:  
قدمت این بنا از اوایل قاجار تا اوایل پهلوی می باشد و در زمان فعلی به صورت تجاری-انبار از این بنا استفاده می شود. تنها راه دسترسی به این بنا به صورت پیاده میسر می باشد.



# □ پروژه های گردشگری تاریخی

## بازار رشت:

در حال حاضر محدوده بازار رشت با مساحتی معادل ۳۲ هکتار در میان خیابان های امام خمینی، شهید مطهری، حاجی آباد و دکتر شریعتی قرار گرفته است. بازار متشکل است از بافتی متراکم که بصورت ارگانیک شکل گرفته است و عرض کم معابر به حدی است که وسایل نقلیه به راحتی در آن ها امکان تردد ندارند.



## خانه های تاریخی:

### خانه ی قدیری:

زمان دقیق ساخت بنا اطلاعی در دست نیست اما شواهد کالبدی و شیوه ی معماری به کار رفته ، آنرا متعلق به دوره ی پهلوی اول معرفی میکند



### خانه ی میرزا:

این خانه در سال ۱۲۸۵ شمسی به همت حاج میرزا خلیل آقا رفیع، نخستین شهردار رشت جهت سکونت شخصی احداث گردید. بنای این ساختمان دو طبقه توسط نقشه ها ی مهندسان روسی طراحی شده و چوب ها ی روسی تماما با کشتی به رشت منتقل می شو د و بنای پیش ساخته در مکان فعلی پابرجا م ی شود.



## خانه ی آوانسیان:

قدمت "خانه آوانسیان" به بیش از ۱۰۰ سال و به اواخر دوره قاجار بر می گردد.



## خانه ی سمیعی:

خانه رحمت سمیعی مربوط به دوره قاجار است. این اثر در تاریخ ۱۱ مهر ۱۳۸۳ با شماره ثبت ۱۱۱۴۰ به عنوان یکی از آثار ملی ایران به ثبت رسیده است



## حمام های تاریخی:

باگذشت سالیان طولانی و از میان حمام های قدیمی موجود که درحال حاضر تعطیل بوده واز نظر کاشی کاری های سردری دارای ارزش تاریخی می باشند، حمام گل زار پیرسرا است



## حمام حاجی:

حمام حاجی مربوط به دوره قاجار است . این اثر در تاریخ ۱۱ مهر ۱۳۸۳ با شماره ثبت ۱۱۱۴۸ به عنوان یکی از آثار ملی ایران به ثبت رسیده است.



# □ پروژه های گردشگری مذهبی

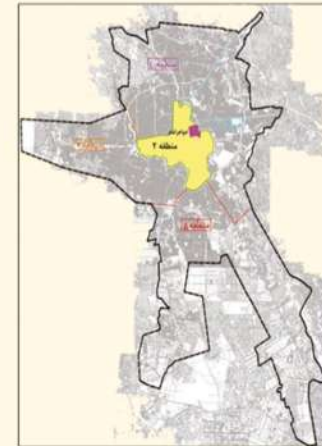
محله ی خواهر امام:

محدوده ی مورد مطالعه:

محدوده مورد مطالعه، از لحاظ تقسیمات شهری، در محله ساغریسازان در ناحیه ۲ منطقه ۲ شهرداری رشت قرار دارد

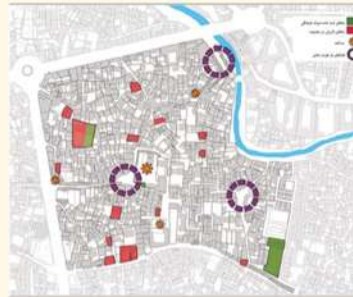
محدوده مورد مطالعه به وسعت ۲۳ هکتار در مرکز شهر قرار گرفته است و حدود آن از طرف شمال به خیابان دکتر شریعتی، از سمت جنوب به خیابان بادی الله، از شرق به رودخانه زرجوب و از طرف غرب به خیابان استاد شهید مطهری محدود می گردد.

طبق اطلاعات مرکز آمار ایران جمعیت آن در سرشماری سال ۸۵، ۲۷۵۶ نفر بوده است و برای سال ۹۰ معادل ۲۹۶۶ نفر برآورد شده است.



وضعیت بناها و محوطه های تاریخی و میراث فرهنگی

- سر در بقعه خواهر امام
- خانه رحمت سمیعی
- حمام حاجی
- خانه ابریشمی



طراحی حجم و لفاف محور پیاده حرم تا زرجوب



طراحی حجم و لفاف محور پیاده امتداد رودخانه زرجوب:



طراحی حجم و لفاف:



# □ پروژه های گردشگری مذهبی

## کلیسای بیستون:

کلیسای بیستون در سبزه میدان رشت خیابان طالقانی یا بیستون واقع است. ارمنی‌های گیلان بخشی از مردمان ارمنی‌تبار ساکن استان گیلان که غالباً در شهرهای رشت و بندرانزلی زندگی می‌کنند. به زبان ارمنی که یکی از زیانهای هندواروپایی است، سخن می‌گویند و پیرو دین مسیحیت از شاخه گریگوریان هستند.



## مسجد مستوفی:

مسجد مستوفی مربوط به اواخر دوره صفوی و اوایل دوره قاجار است و در رشت، خیابان استاد مطهری، بادی ا، نرسیده به بازار رشت واقع شده و این اثر در تاریخ ۲۷ آبان ۱۳۸۶ با شماره ثبت ۲۰۲۷۶ به‌عنوان یکی از آثار ملی ایران به ثبت رسیده است



## مسجد حاج سمیع:

مسجد حاج سمیع رشت واقع در خیابان مطهری شهر رشت است. این مسجد توسط حاج حاکم نصیر رشتی در اواخر دوره قاجار ساخته و پس از فوت وی مسوولیت اداره آن به خاندان سمیعی از دیگر بزرگان این شهر سپرده شد



# □ پروژه های گردشگری - فرهنگی

موزه ی رشت:

موزه رشت (تاسیس در سال ۱۳۴۹) واقع در خیابان طالقانی - روبروی زایشگاه دکتر فامیلی می باشد. در حال حاضر سه موزه رشت، میراث روستایی در سراوان و چای در لاهیجان به عنوان موزه های تحت نظارت سازمان میراث فرهنگی هستند. ساختمان موزه رشت دارای قدمتی در حدود ۷۰ سال و با زیربنای ۵۶۰ مترمربع می باشد



ساختمان استانداری گیلان:



کتابخانه ملی:

این کتابخانه دارای ۱۵۰ هزار جلد کتاب چاپی و ۱۷۵۰ جلد کتاب خطی است که برخی از آنها منحصر به فرد هستند. تعداد اعضای آن ۲۰۰۰۰ نفر است و روزانه به طور متوسط ۱۵۰۰ نفر از این کتابخانه استفاده می کنند.

فکر تاسیس کتابخانه ملی در سال ۱۳۰۶ توسط محمدعلی تربیت، رئیس اداره فرهنگ گیلان، در زمین اهدایی شهرداری رشت به این اداره مطرح شد. بر اساس اسناد و شواهد موجود، عملیات ساختمانی در سال ۱۳۰۶ شمسی در زمینی که توسط شهردار وقت رشت به جمعیت نشر معارف برای ساخت کتابخانه اهدا شد، شروع گشت



هتل ایران:

تل ایران مربوط به دوره پهلوی است و در رشت، میدان ضلع شمالی شهرداری واقع شده و این اثر در تاریخ ۲۵ اسفند ۱۳۷۹ با شماره ثبت ۳۴۹۹ به عنوان یکی از آثار ملی ایران به ثبت رسیده است



شهرداری:

شهرداری رشت یک نهاد عمومی اما غیردولتی است در شهر رشت تاسیس شد شهرداری رشت سابقه بی همتراز با شهرداری تهران دارد پس از شکل گیری مشروطیت در ایران با تصویب قانون بلدیة در ۱۲۸۶ خورشیدی رسماً تاسیس شد و در زمره اولین بلدیة های ایران است. و پیش از تصویب قانون بلدیة اداره شهر بر عهده انجمن بلدیة رشت بود



اداره پست:



مدرسه ی شاپور:





# □ پروژه های گردشگری - فرهنگی

محور ساغریسازان:

قدیمی ترین و به قولی اولین محله شهر رشت می باشد. این محله از گذر بادی الله در خیابان مطهری شروع شده و به میدان پل عراق ختم می شود..

علت این که این محله را اولین محله شهر رشت می نامند این است که تراکم مسجد و حمام در این محدوده زیاد می باشد.

وجه تسمیه:

این محله از ترکیب ۲ کلمه ساغری به معنای کفش و سازان تشکیل شده است چون این محله در ردورانی راسته کفاشان بوده است.

گذرهای معروف:

چندین گذر معروف در این محله قرار دارد که از آن جمله می توان سنگ پل، دانشسرا را نام برد.

مساجد:

از مساجد معروف این محله می توان مسجد حاج سمیع قدیمی ترین مسجد از نظر کارشناسان آثار باستانی که متشکل از ده فیل پا با سقفی سنتی و سفال چین شده است، مسجد گلدسته که در قدیم گلدسته ای داشت که از آنجا می شد تمام رشت را دید مسجد معروف دیگر مسجد آقا سید عباس می باشد که مدفن ۲ تن از نواذگان امامان در آنجا قرار دارد.



خانه فرهنگ و هنر:  
خانه ی فرهنگ گیلان در راستای گسترش ارتباط با هنرمندان و هزدوستان داخل و خارج از مرزهای ایران و هم اندیشی با آنان در بخش های مختلف فرهنگی و هنری ، سایت اینترنتی خانه را نسبت به گذشته در سطحی پیشرفته تر با سازماندهی امور در خدمت اهالی هنر قرار می دهد. به همین منظور جهت تدوین منظم برنامه های سایت در کنار رعایت حقوق همگان و اصل احترام متقابل، این آیین نامه را تدوین و از تصویب هیات مدیره ی خانه ی فرهنگ گذرانده است. بدیهی است از تاریخ تصویب این آیین نامه، تمامی فعالیت های سایت و درج هر گونه مطلب در آن بر طبق بندهای این آیین نامه خواهد بود.



سینما آبشار:

اولین تماشای خانه ی رسمی ایران از اوایل قاجار.



## پروژه های بهسازی

نوع پروژه	نام پروژه	زیربنا (مترمربع)	محوطه (مترمربع)	نوع مالکیت	نحوه ی عملکرد دفتر طرح باز آفرینی	هزینه اجرایی پروژه (ریال)
بهسازی	مسجد مستوفی	274	302	اوقاف	تهیه طرح بهسازی محدوده بلافاصل	32/000/000
	مسجد حاج سمیعی	692	-	اوقاف	تهیه طرح بهسازی محدوده بلافاصل	692/000/000
	کلیسای ارامنه	368	1463	خلیفه گری ارامنه	تهیه طرح بهسازی محدوده بلافاصل	1/463/000/000
	کلیسای بیستون	158	502	خلیفه گری ارامنه	تهیه طرح بهسازی محدوده بلافاصل	502/000/000
	محور پل چمار سرا تا پارک مفاخر	0	11850	شهرداری	هماهنگی با طرح باز آفرینی	11/850/000/000
	آرامگاه میرزا کوچک خان	77	7410	شهرداری	هماهنگی با طرح باز آفرینی	46/200/000

# پروژه های مطالعاتی

جمع (ریال)	نام پروژه	نوع پروژه
7/800/000/000	تهیه سند بازآفرینی شهر رشت	مطالعات
4/500/000/000	تهیه سند توسعه محلات	
55/320/000/000	بررسی خانه های تاریخی ثبت نشده میراث (شناسایی - طرح و تملک)	
3/000/000/000	طرح ساماندهی مشاغل	
160/000/000/000	طرح ساماندهی و تسطیح قبور تازه آباد رشت	
9/000/000/000/000	طرح مطالعاتی و اجرا حمل نقل انبوه بر (تراموا و BRT)	
15/801/259/700/000	بررسی زمین های بزرگ و کوچک به همراه پکیج سرمایه گذاری	
3/209/115/000/000	طرح ساماندهی حرایم دو رودخانه زرجوب و گوهر رود (هزینه تملک املاک واقع در حریم طرح لحاظ شده)	

## پروژه های بهسازی

نوع پروژه	نام پروژه	زیربنا (مترمربع)	محوطه (مترمربع)	نوع مالکیت	نحوه ی عملکرد دفتر طرح باز آفرینی	هزینه اجرایی پروژه (ریال)
بهسازی	مسجد مستوفی	274	302	اوقاف	تهیه طرح بهسازی محدوده بلافاصل	32/000/000
	مسجد حاج سمیعی	692	-	اوقاف	تهیه طرح بهسازی محدوده بلافاصل	692/000/000
	کلیسای آرامنه	368	1463	خلیفه گری آرامنه	تهیه طرح بهسازی محدوده بلافاصل	1/463/000/000
	کلیسای بیستون	158	502	خلیفه گری آرامنه	تهیه طرح بهسازی محدوده بلافاصل	502/000/000
	محور پل چمار سرا تا پارک مفاخر	0	11850	شهرداری	هماهنگی با طرح بازآفرینی	11/850/000/000
	آرامگاه میرزا کوچک خان	77	7410	شهرداری	هماهنگی با طرح بازآفرینی	46/200/000

## پروژه های محوطه سازی

نوع پروژه	نام پروژه	متراژ تقریبی (مترمربع)	نوع مالکیت	نحوه ی عملکرد دفتر طرح باز آفرینی	هزینه اجرایی پروژه (ریال)
محوطه سازی	محور خیابان سعدی	470	شهرداری	هماهنگی با طرح بازآفرینی	در دست اقدام
	محور خیابان امام خمینی	300	شهرداری	هماهنگی با طرح بازآفرینی	در دست اقدام
	خیابان شریعتی	410	شهرداری	هماهنگی با طرح بازآفرینی	در دست اقدام
	میدان شهرداری	15500	شهرداری	هماهنگی با طرح بازآفرینی	در دست اقدام
	مهدیه	961	اوقاف	تهیه طرح محوطه سازی	690/000/000
	مصلی	23578	اوقاف	تهیه طرح محوطه سازی	23/578/000/000

## پروژه های راهبردی

نوع پروژه	نام پروژه	متراژ تقریبی (مترمربع)	نوع مالکیت	نحوه ی عملکرد دفتر طرح باز آفرینی	هزینه اجرایی پروژه (ریال)
طرح راهبردی	محدوده استخرهای سپید	450000	شرکت سپیدرود	تهیه طرح راهبردی	5/000/000/000/000

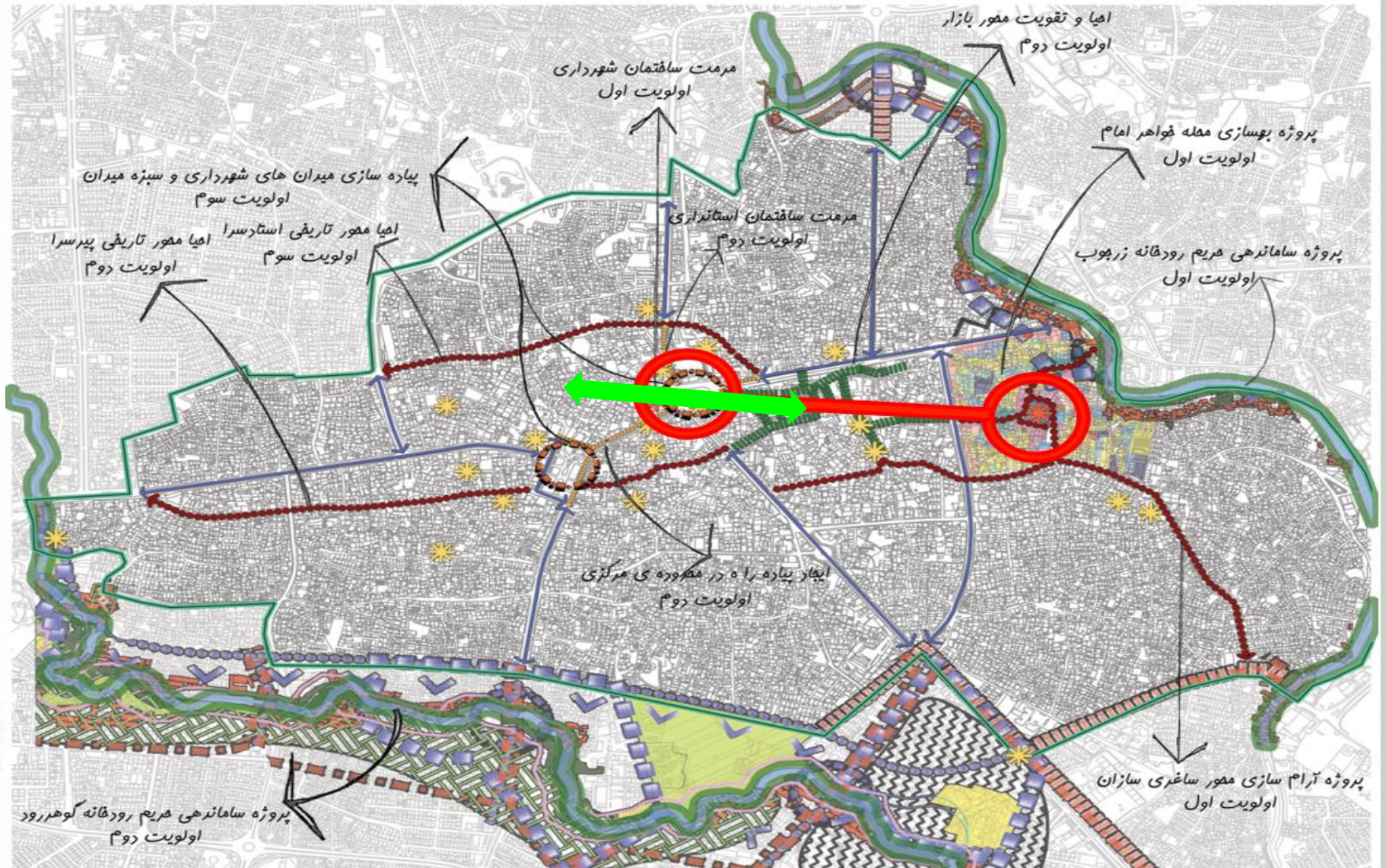
## پروژه های معماری

نوع پروژه	نام پروژه	زیربنا (مترمربع)	محوطه (مترمربع)	نوع مالکیت	نحوه ی عملکرد دفتر طرح باز آفرینی	هزینه اجرایی پروژه (ریال)
طرح معماری	پل مشکوه (طبیعت)	700	-	شهرداری	تهیه طرح معماری	36/400/000/000
	باغ طبیعت	90000	4500000	شهرداری	تهیه طرح معماری اولویت اول توسعه	36/000/000/000
	قیصریه آهنی	1250	-	شهرداری	تهیه طرح معماری	12/500/000/000
	سینما آبشار	410	410	بخش خصوصی	تهیه طرح معماری	12/546/000/000

# پروژه های اجرایی

جمع (ریال)	نام پروژه	نوع پروژه
28/000/000/000	تاسیس 6 گونه دفتر تسهیگری	اجرا
18/450/000/000	پروژه های بازگشایی محور های بافت مرکزی شهر رشت	
42/000/000/000	تاسیس 15 سرای محله	
115/697/000/000	ساماندهی خواهر امام و محدوده اطراف آن (پروژه بافت مرکزی)	
50/868/000/000	ساماندهی محور پیرسرا (آرام سازی و پیاده راه سازی) تا پل طبیعت (پروژه بافت میانی)	
65/849/150/000	ساماندهی محور میرزا کوچک و محدوده اطراف آن (پروژه بافت اسکان غیر رسمی)	
69/893/000/000	کمپینگ عینک و رمصدخانه (پروژه بافت اسکان غیر رسمی که اجرا شده است)	
250/000/000/000	تاسیس دهکده مقاومت	

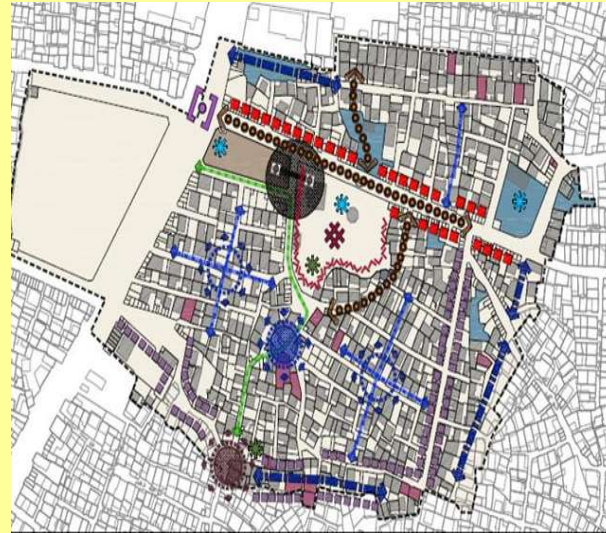
# نحوه ی تحقق پذیری طرح



# پروژه های پایلوت اجرایی در محلات تاریخی - میانی و سکونتگاه غیر رسمی شهر رشت



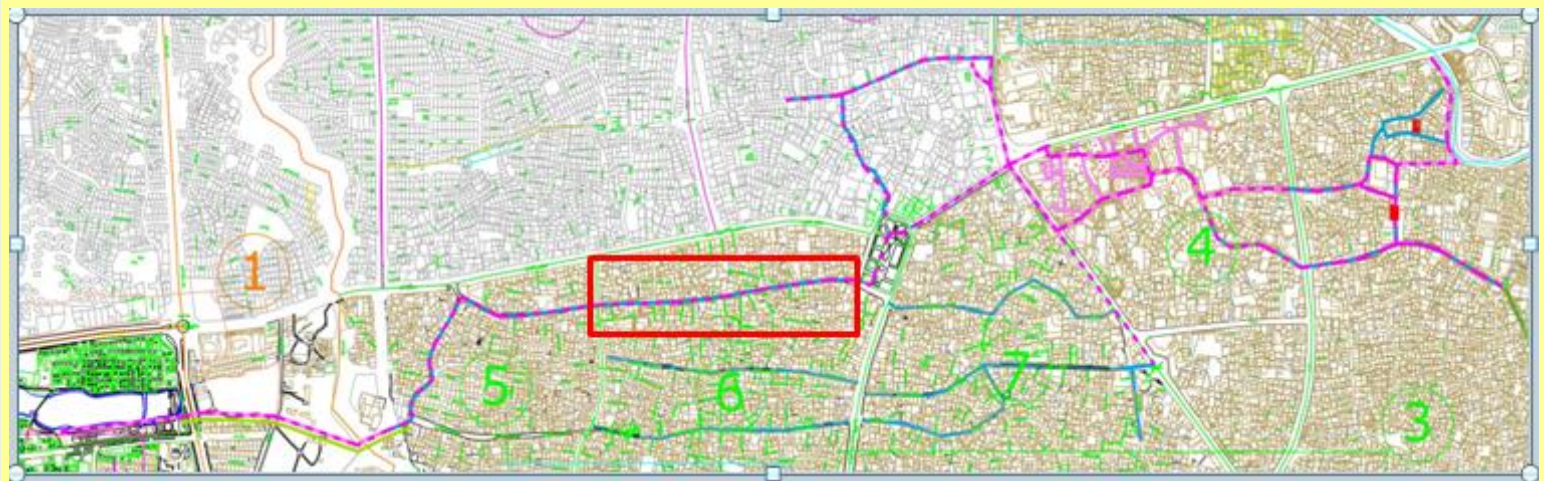
کمپینگ عینک



ساماندهی محور میرزا کوچک خان و محور اطراف



ساماندهی محدوده اطراف خواهرامام )



ساماندهی محور پیرسرا تا پل طبیعت





# حمل و نقل

# مطالعات فرصت سنجی توسعه سامانه حمل و نقل عمومی در رشت

رشت فاقد سیستم انبوه بر با عملکرد متوسط و بالا و دارای کمبودهای جدی در توسعه مفهوم همپیمایی است.

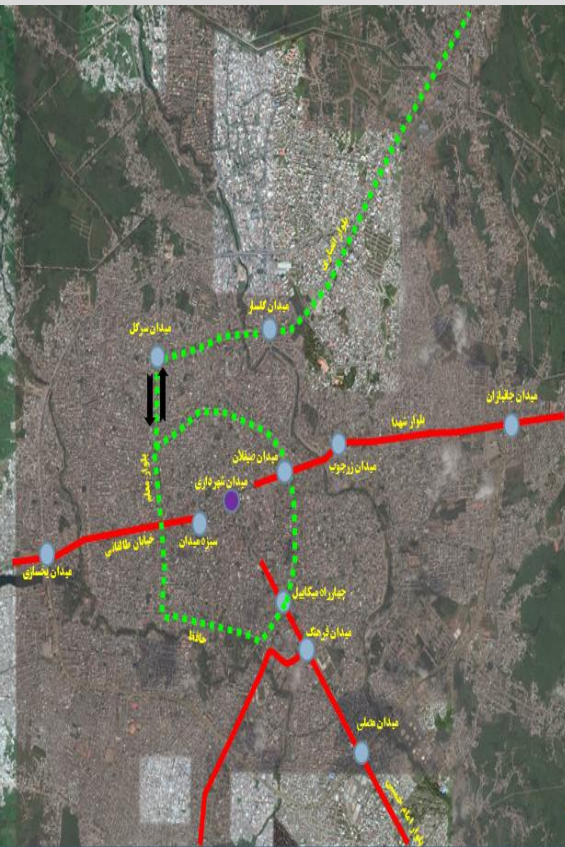


# بررسی سامانه حمل و نقل همگانی مسافر:

آلترناتیوهای اولیه ارزیابی شده در توسعه حمل و نقل انبوه بر

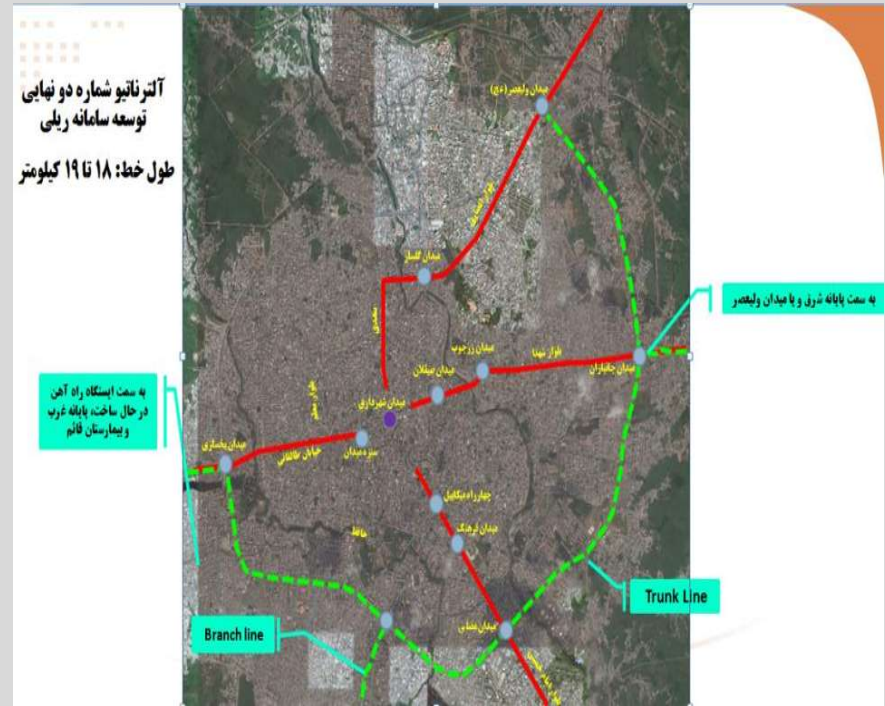
هزینه	تصویر ذهنی	پوشش شبکه شهری	مصرف انرژی	ایجاد سروصدا در خیابان	آلودگی هوا	اشغال فضا	قابلیت اعتماد خدمات	سرعت تجاری (کیلومتر بر ساعت)	سیستم حمل و نقل
😊😊😊	😞😞	😊😊😊	😞	😊	😞	😊😊	😞	۱۰-۲۰	اتوبوس
😊	😊	😊😊	😊	😞	😞😞	😞	😊	۱۵-۲۵	BRT
😞	😊😊😊	😊	😊😊	😊😊	😊😊😊	😊	😊😊	۱۸-۳۵	LRT
😞😞	😊😊	😞	😊😊😊	😊😊😊	😊😊😊	😊😊😊	😊😊😊	۳۰-۴۵	مترو

Source: UITP



آلترناتیو شماره چهارم نهایی توسعه سامانه ریلی  
طول خط: ۱۳ کیلومتر

در این آلترناتیو مسیر پیچ سعدی تا میدان سرگل،  
ادامه بلوار احسان بخش تا سه راه معلم-سعدی و  
ادامه مسیر معلم تا ضیابری نیاز به تملک دارد



آلترناتیو شماره دو نهایی  
توسعه سامانه ریلی  
طول خط: ۱۸ تا ۱۹ کیلومتر

به سمت ایستگاه راه آهن  
(در حال ساخت، پایانه غربی  
و بیمارستان قائم)

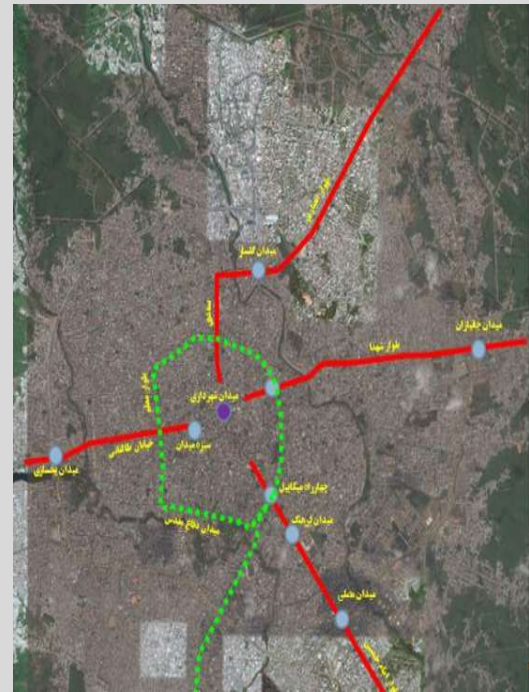
به سمت پایانه شرقی و یا میدان ولیعصر

Trunk Line

Branch line

## ارزیابی کیفی گزینه های حلقه ای با استفاده از تکنیک ANP

بر آورد طرح مطالعاتی و اجرای حمل و نقل انبوه بر  
(ترامو و BRT) 9/000/000/000/000 ریال می باشد



آلترناتیو شماره پنج نهایی توسعه سامانه ریلی  
طول خط: ۱۱ کیلومتر (رینگ دو طرفه است)

- در این آلترناتیو ادامه بلوار احسان بخش تا سه راه معلم-سعدی و ادامه مسیر معلم تا ضیابری نیاز به تملک دارد.
- با توجه به عرض ملاحظات اجرایی مربوط به بل تالشان نیز حایز اهمیت خواهد بود.

اتصال به پایانه  
شمالی، فرودگاه  
و شهر خمام

آلترناتیو شماره ده نهایی شده برای  
توسعه سامانه انبوه بر در مطالعات  
فرصت سنجی

طول تقریبی خط: 23/4 کیلومتر

در این آلترناتیو فرودگاه، میدان  
گلسار، مسیر پیچ سعدی، ادامه بلوار  
احسان بخش تا سه راه معلم -  
سعدی، میدان مادر و ادامه مسیر معلم  
تا ضیابری که نیاز به تملک دارد +  
مسیر مسکن مهر.  
(تملك برای ایجاد یک پوسته 24  
متری)

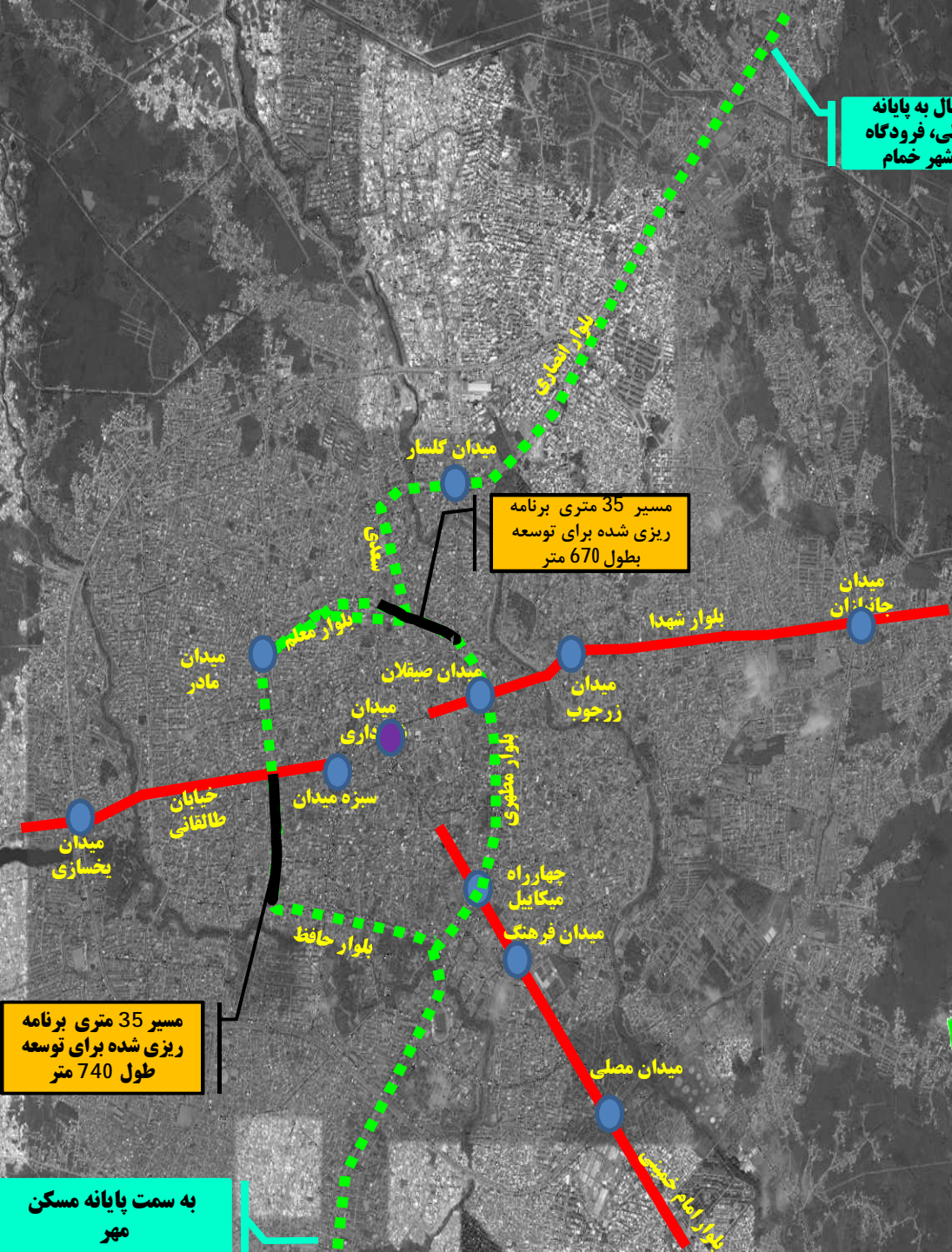
گزینه برتر

Approved

مسیر 35 متری برنامه  
ریزی شده برای توسعه  
بطول 670 متر

مسیر 35 متری برنامه  
ریزی شده برای توسعه  
طول 740 متر

به سمت پایانه مسکن  
مهر



## هزینه های اجرای سیستم حمل و نقل عمومی درون شهری (تراموا)

قابلیت فاینانس	
توضیحات	امکان توسعه رنگ با عرض ۱۸ فراهم خواهد بود.
کل هزینه اجرائی	۹۸۱.۵
هزینه توسعه پارکینگ	۳۳.۵
هزینه توسعه شبکه معابر (ساناره تونل)	۱.۲
هزینه اصلاح هندسی (قطع غیر مستقیم)	۲۵
هزینه توسعه هر خط (ساناره تونل)	۷۱۱
واحد موبیلیتی رینگ و توسعه هوشمند	
هزینه توسعه هر خط (داژن)	
هزینه توسعه هر خط (بخش مسرا)	
هزینه توسعه هر خط (بخش ایستگاه)	
هزینه تملاک بمنظور اصلاح هندسی	۲۵
تعداد دوربرگردان غیر همسطح	۰
هزینه تملاک پارکینگ	۷۷.۶
کل ارزش تملاک برای احداث صسبر (ساناره تونل)	۱۱۷.۸
ارزش تقریبی ملک اداری - مسکونی (میلاره تونل)	۷۹.۶۶
ارزش تقریبی ملک تجاری (میلاره تونل)	۳۸.۳۶
کل عرصه تجاری (میربر)	۱.۹۶
طول تجاری (متر)	۲۷۴.۰
کل عرصه تملاکی (میربر)	۳۳۸۸.۰
عرض صسبر تملاکی	۲۴.۰
طول مورد نیاز جهت تملاک	۱۳۷.۰۰
تعداد ناوگان	۱۵
ترمینال	۱
ایستگاه	۲۲
طول خط (کیلومتر)	۲.۶
صسبرها	فردرگله رشت ، بلوار اتصاری، میدان گلزار، خیابان سعدی اداامه در صسبر تملاکی تانبه ره علم سعدی در اداامه حلقه شماره یک شامل خیابان مطهری، خیابان احسان بخش، خیابان علم، صسبر مسکن شهر + (گزینه ۱۷.۵)
کد آلفاناتیو	LRT

کل هزینه اجراء:  
۷۶۱ میلیارد تومان

کل هزینه تملاک:  
۲۴۰.۴۲ میلیارد تومان

آلفاناتیو  
شماره ۵۵

# بر آورد هزینه های اجرای پروژه های باز آفرینی

۱

• بر آورد هزینه پروژه های احیا ، بهسازی و طراحی (ریال)

• 3/352/012/585/240

۲

• بر آورد هزینه پروژه های اجرایی (ریال)

• 640/757/150/150

۳

• بر آورد هزینه پروژه های اجرایی و مطالعاتی (ریال)

• 28/240/994/700/000

32,233,764,435,390

جمع کل پروژه های باز آفرینی (ریال)

**پیشنهادات، برنامه ها و درخواست های مورد انتظار  
استان گیلان  
جهت تحقق اهداف باز آفرینی شهری**